



**FIDUCIAL**  
OFFICE SOLUTIONS

**RAPPORT FINANCIER ANNUEL  
EXERCICE CLOS LE 30 SEPTEMBRE 2014**

**FIDUCIAL OFFICE SOLUTIONS**

Société Anonyme au capital de 22 000 000 €

Siège Social : 41 rue du Capitaine Guynemer - 92400 Courbevoie

[www.fiducial-office-solutions.fr](http://www.fiducial-office-solutions.fr)

969 504 133 RCS Nanterre

## SOMMAIRE

1 – Rapport d’activité	Page 3
2 – Comptes consolidés du Groupe FIDUCIAL OFFICE SOLUTIONS exercice clos le 30/09/2014	Page 36
3 – Comptes annuels de la société FIDUCIAL OFFICE SOLUTIONS exercice clos le 30/09/2014	Page 65
4 – Attestation de la personne assumant la responsabilité du rapport financier annuel	Page 74
5 – Rapports des contrôleurs légaux des comptes sur les comptes annuels et les comptes consolidés	Page 75
6 – Honoraires des contrôleurs légaux des comptes au titre de l’exercice 2013/2014	Page 79

# 1- RAPPORT D'ACTIVITE DU GROUPE ET DE LA SOCIETE FIDUCIAL OFFICE SOLUTIONS AU 30 SEPTEMBRE 2014

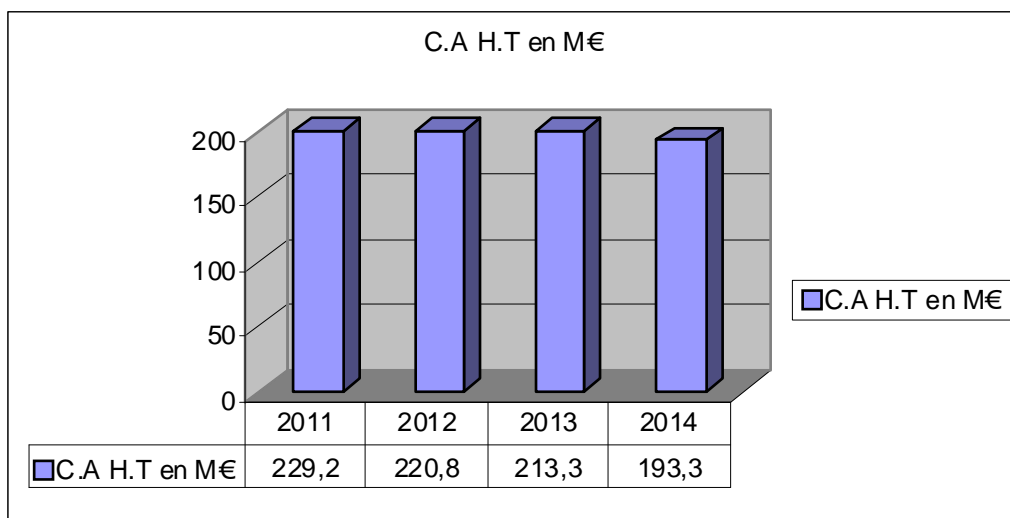
## 1- ACTIVITES ET RESULTATS DU GROUPE FIDUCIAL OFFICE SOLUTIONS

### Groupe FIDUCIAL OFFICE SOLUTIONS :

Le chiffre d'affaires consolidé hors taxes de FIDUCIAL OFFICE SOLUTIONS pour l'exercice 2014 s'établit à 193,3 M€, à rapprocher de 213,3 M€ pour l'année précédente.

Cette diminution s'explique par la conjugaison de plusieurs phénomènes :

- la perte de 3 clients significatifs respectivement en mars 2013 (CA annuel de 13 M€), en juin 2013 (CA annuel de 3 M€) et en décembre 2013 (CA annuel de 6 M€) dans l'activité fournitures de bureau. Ces 3 marchés n'ont pas été reconduits compte tenu du niveau de prix extrêmement bas auxquels ils ont été négociés par les clients.
- une crise économique persistante qui pousse nos clients à minimiser leurs achats de fournitures et de mobilier de bureau. Ce recul de la demande de fournitures de bureau affecte tous les circuits de distribution en France. Les principaux acteurs de ce marché sont impactés par cette situation.
- la décision d'arrêter, au 30/06/2014, la fabrication d'imprimés administratifs, de gestion et de communication.



Les autres faits marquants de cet exercice sont les suivants :

- Le montant de la marge brute (CA – achats consommés) est impacté de façon modérée par rapport à la baisse du volume des ventes. En effet le taux de marge brute (Marge Brute / CA) s'améliore d'environ 0,9 point, suite à l'évolution de notre pyramide clients qui est plus implantée dans les PME, les ETI et les groupes de taille moyenne avec lesquels la relation client est plus équilibrée.
- Nous avons adapté notre organisation et nos coûts à notre niveau d'activité actuel. Ces décisions sont développées dans les commentaires sur l'activité des filiales. Cela nous a permis d'améliorer notre résultat opérationnel courant dès cet exercice.
- Le résultat de l'exercice est également significativement impacté par l'arrêt de la production d'imprimés plat et continu car nous avons pris en compte dès cette clôture l'intégralité des coûts liés

à cette décision. Ceci explique pour une grande part le montant du poste « autres charges opérationnelles » de l'exercice (note 15 : -5,1 M€)

- L'ensemble de ces mesures a pour objectif d'adapter nos charges de fonctionnement au nouveau contexte économique de notre groupe. Elles devraient être efficaces dès le prochain exercice.

En plein accord avec notre stratégie, notre actionnaire de référence a poursuivi son soutien financier sur l'exercice.

Après prise en compte des différents éléments exposés ci-dessus, le résultat opérationnel s'établit à 0,5M€.

Au 30 septembre 2014, la structure financière du Groupe a évolué favorablement grâce à la diminution de l'endettement à moyen terme.

De fait, notre endettement total s'établit à un niveau très modéré par rapport à nos capitaux propres.

En synthèse, les chiffres clés de notre activité se présentent comme suit :

(en Millions d'€uros)	2014	2013	2012
Chiffre d'affaires H.T.	193,3	213,3	220,8
Résultat opérationnel courant	3,9	0,8	5,5
<i>Soit en % du CA</i>	<i>2,0%</i>	<i>0,37%</i>	<i>2,5%</i>
<i>dont participation des salariés (en M€)</i>	-	-	-
Résultat opérationnel	0,5	1,4	4,1
Coût de l'endettement financier net	-0,5	-0,6	-0,4
Autres produits et charges financiers	0,2	-	-
Charge d'impôt	-	-	-
Bénéfice consolidé part du Groupe	0,2	0,8	3,7
Nombre d'actions	2 169 232	2 169 232	2 169 232
Résultat net par action part du Groupe en euros :	0,11	0,37	1,71

(en Millions d'€uros)	2014	2013	2012
Total du bilan	123,9	135,1	132,0
Capital	22,0	22,0	22,0
Capitaux propres part du Groupe	68,9	68,6	67,8
Passifs financiers long terme	2,9	5,1	4,2
Actifs non courants	66,5	67,7	61,2

## 1-2 : Contribution de nos métiers à l'activité

	2014			2013			2012		
	M€	Variation	Contribution	M€	Variation	Contribution	M€	Variation	Contribution
Distribution fournitures et mobilier de bureau	184,7	-10,2%	95,6%	205,7	-5,2%	96,4%	216,9	-2,2%	98,2%
Autres activités	8,6	+13,1%	4,4%	7,6	+94,9%	3,6%	3,9	-46,6%	1,8%
<b>C.A. H.T. consolidé</b>	<b>193,3</b>	<b>-9,4%</b>	<b>100%</b>	<b>213,3</b>	<b>-3,4%</b>	<b>100%</b>	<b>220,8</b>	<b>-3,7%</b>	<b>100%</b>

L'activité de distribution de fournitures et de mobilier de bureau est toujours prépondérante au sein de FIDUCIAL OFFICE SOLUTIONS.

Le chiffre d'affaires du Groupe est réalisé en France et en Belgique.

## 1-3 : Répartition du chiffre d'affaires consolidé par zones géographiques :

(en M€)	2014		2013		2012	
France	181,0	93,6%	198,1	92,9%	205,4	93,0%
Europe	12,3	6,4%	15,2	7,1%	15,4	7,0%
<b>C.A. TOTAL</b>	<b>193,3</b>	<b>100%</b>	<b>213,3</b>	<b>100%</b>	<b>220,8</b>	<b>100%</b>

## 2- ACTIVITE ET RESULTATS DE LA SOCIETE MERE

Nous vous rappelons que notre société a une activité de holding financière.

Les charges de fonctionnement, nettes de refacturation, se sont élevées à 217 K€.

Le résultat financier (+ 6 225 K€) comprend des charges liées à l'endettement, un complément de dépréciation sur les titres de participation SACIPRINT, des produits de placements de trésorerie, ainsi que des dividendes de filiales pour un montant de 9 500 K€.

Le résultat exceptionnel (- 4 854 K€) est constitué par la dépréciation du compte courant SACIPRINT et par des abandons de compte courant au bénéfice des filiales.

Le bénéfice de l'exercice ressort à 1 154 K€, sans charge d'impôt sur les sociétés.

Les comptes résumés de la société se présentent comme suit :

(en Millions d'€uros)	2014	2013	2012
Chiffre d'affaires H.T.	-	0,4	0,5
<b>Autres produits</b>	-	-	-
Résultat d'exploitation	-0,2	-0,3	-0,1
Résultat financier	6,2	1,6	2,4
Résultat courant	6,0	1,3	2,3
Résultat exceptionnel	-4,8	-0,6	-0,7
Impôt sur les sociétés	-	-	-
Résultat net	1,2	0,7	1,6

Concernant les délais de paiement des fournisseurs (article L 441-6-1 du Code de Commerce ; article D 441-4 du Code de Commerce), les échéances de paiement à la clôture sont les suivantes :

En K€	Total bilan	Encours échus	Encours non échus	Echéance < ou = à 60j	Echéance > à 60j
30/09/2013	14	14	0	14	0
30/09/2014	18	18	0	18	0

### ***EVENEMENTS MARQUANTS DE L'EXERCICE***

- ***Activité distribution – FIDUCIAL BUREAUTIQUE***

Le marché de la fourniture de bureau a connu une régression de l'ordre de 3 % en France, sur la période du 01/10/2013 au 30/09/2014 (UFIPA source I+C).

Hors la perte des 2 très grands comptes déjà évoquée, nous nous inscrivons dans une tendance baissière comparable.

Pour ce qui concerne FIDUCIAL BUREAUTIQUE, les faits marquants de l'exercice peuvent être résumés de la façon suivante :

- Nous avons décidé, depuis 2 exercices, de ne plus participer aux très gros appels d'offres lorsque le prix est l'unique critère de référencement du fournisseur. Nous portons nos efforts de développement commercial vers les clients qui sont attachés aux valeurs de proximité et de service et qui recherchent du conseil pour mieux consommer des produits de qualité au juste prix.
- Ce positionnement vis-à-vis des très grands comptes clients (sociétés cotées sur Eurolist segment A), nous a conduit à alléger les équipes commerciales affectées à ce segment clients. Une équipe réduite a désormais pour objectif d'accompagner nos clients en leur apportant plus d'analyses et de conseils pour les aider à mieux consommer les différents produits qu'ils nous achètent.
- Dans le contexte actuel d'une concurrence très agressive de nos concurrents, notre société a décidé de modifier sa stratégie commerciale et son positionnement afin de préserver ses marges. Nous nous inscrivons désormais dans une démarche d'experts de la fourniture de bureau et du mobilier de bureau, avec un discours commercial basé sur le conseil produit et sur la recherche d'une relation gagnant-gagnant avec nos clients.

- Nous avons également décidé de simplifier notre organisation commerciale en ne conservant que 4 directions régionales sur 7 : Paris IDF – Centre Est et Sud – Grand Ouest – Nord. Nous bénéficierons ainsi de plus de proximité et flexibilité dans nos échanges.
- La formation de nos équipes commerciales sur notre offre et sur les techniques de fidélisation et de commercialisation selon les différents segments clients reste une de nos priorités. Nous souhaitons aussi renforcer la compétence de nos commerciaux sur la connaissance des produits pour qu'ils soient de vrais experts. Une action de formation spécifique sur ce thème a été lancée en novembre 2014 et continuera sur toute l'année 2015.
- L'offre « imprimerie » lancée en avril 2013, accessible à partir de notre plateforme de commandes [www.fos.com](http://www.fos.com), a commencé à se développer dès cet exercice.
- L'activité du site marchand [www.pourmonbureau.com](http://www.pourmonbureau.com) a poursuivi sa progression sur l'exercice avec : 65 000 visites /mois, un chiffre d'affaires mensuel supérieur à 100 K€ et un taux de transformation de 1%.
- En raison de la persistance de la crise économique qui affecte négativement notre secteur d'activité, notre actionnaire de référence a maintenu son soutien financier à FIDUCIAL BUREAUTIQUE au travers d'un avoir sur des frais de fonctionnement et la redevance de marque.

Le chiffre d'affaires réalisé par FIDUCIAL BUREAUTIQUE au cours de l'exercice 2014 s'élève à 179,1 M€ dans les comptes annuels, contre 199,3 M€ l'exercice précédent. La contribution au chiffre d'affaires consolidé, après élimination des opérations internes, s'établit à 172,4 M€ sur cet exercice

Une part très significative de la baisse du chiffre d'affaires provient de la perte de 2 très grands comptes clients respectivement en mars 2013 (CA annuel de 13 M€) et en décembre 2013 (CA annuel de 6 M€). La politique de référencement de ces 2 clients n'est plus en adéquation avec la nouvelle politique commerciale de notre société telle que rappelée ci-dessus.

Nous avons poursuivi sur cet exercice la réduction de nos coûts de fonctionnement, notamment dans le domaine commercial et marketing, de manière à compenser la baisse de notre volume de marge.

Grâce aux résultats obtenus par cette politique rigoureuse, la contribution au résultat opérationnel s'établit à 5,7 M€ au lieu de 4,4 M€ l'exercice précédent.

L'endettement de la société reste à un niveau très modéré comparativement aux capitaux propres de la société, ce qui nous permettra de saisir toute opportunité de croissance externe sur le marché de la fourniture de bureau en France et en Europe.

Pour 2015 nous souhaitons :

- Améliorer notre efficacité commerciale :
  - o en tirant tous les bénéfices de notre nouvelle organisation commerciale, plus resserrée, plus flexible et plus réactive
  - o en dotant notre force commerciale d'outils au service de la mobilité
  - o en améliorant notre back office pour le traitement des fabrications d'imprimés
  - o en étant différent de nos concurrents au niveau de notre offre, de nos discours, de nos méthodes et de nos conseils en vue d'apporter de la valeur ajoutée à nos clients
  - o en valorisant nos forces : proximité, personnalisation de la relation avec un commercial et une assistante commerciale dédiés, chauffeurs-livreurs derniers maillons de notre engagement de services, demandes clients traitées en 24h et en toute confiance

- Améliorer notre rentabilité
  - o en adaptant notre organisation aux contraintes économiques actuelles
  - o en poursuivant la réduction de nos coûts de fonctionnement
  
- Préparer l'avenir
  - o en développant la notoriété de nos activités web
  - o en améliorant notre performance achats
  - o en innovant et en proposant de nouvelles voies de différenciation
  - o en poursuivant l'optimisation de notre organisation commerciale
  - o en valorisant nos savoir-faire dans le domaine logistique

Notre ambition pour 2015 est de poursuivre l'amélioration de notre profitabilité.

**La société FIDUCIAL OFFICE SOLUTIONS – Belgique** a réalisé un chiffre d'affaires de 12,4 M€, contre 14,7 M€ l'exercice précédent.

Cette évolution s'explique par la perte en juin 2013 d'un très grand compte client (les services administratifs de la région Wallonne – CA annuel de 3 M€).

Nous appliquons en Belgique la même politique commerciale qu'en France vis-à-vis des très grands comptes clients qui ont des exigences tarifaires non fondées.

Cette situation nous a conduits à redimensionner les équipes commerciales en réduisant l'effectif de 9 personnes, dont 3 départs volontaires.

La contribution au résultat opérationnel courant s'établit à l'équilibre sur l'exercice.

Par contre la contribution au résultat net consolidé fait ressortir une perte de 0,5 M€ après prise en compte des coûts liés à la restructuration commerciale.

FOS Belgique a développé un partenariat avec le FOREM (agence de l'emploi de la région wallonne) qui participe au réseau international des entreprises d'entraînement pédagogique-EEP (4600 EEP dans 38 pays à travers le monde). L'objectif des entreprises d'entraînement pédagogique est de placer des demandeurs d'emploi dans une structure copiant à l'identique une entreprise commerciale. Dans ce contexte proche de la réalité, les participants se préparent à exercer toutes les tâches courantes d'un travail de bureau en réalisant des opérations fictives relatives à des postes de travail. Chaque entreprise choisit un secteur et c'est ainsi que FOS Belgique a été sollicité pour collaborer au projet, car le secteur des fournitures de bureau représente un potentiel commercial pour toutes les entreprises. C'est une opération gagnant-gagnant car les stagiaires accueillis découvrent notre offre de produits et services qu'ils pourront recommander lorsqu'ils intégreront leurs nouveaux postes.

**La société FIDUCIAL OFFICE SOLUTIONS – Espagne.**

Depuis le 30/09/2013 nous n'avons plus d'activité en Espagne.

Le résultat de l'exercice enregistre les quelques frais liés à notre décision de conserver une présence en Espagne, pour observer l'évolution du marché de la fourniture de bureau dans ce pays.

- ***Autres activités – FIDUCIAL OFFICE STORES***

Les 2 magasins de Lyon (CA 1,6 M€) n'ont pas eu ledéveloppement commercial prévu.

L'activité a souffert de la crise économique qui a modifié le comportement d'achat de nos clients pour la rentrée des classes et les produits haut de gamme.

Dans ce contexte, le chiffre d'affaires s'établit à 1,9 M€ et le résultat opérationnel s'élève à -0,2 M€, en amélioration par rapport à N-1 (-0,6 M€).



- **Autres activités - SACIPRINT**

Devant la répétition des pertes enregistrées ces dernières années, nous avons été contraints d'arrêter l'activité de production d'imprimés plat et continu. Les investissements et le soutien financier à la société SACIPRINT au cours des dix dernières années, n'ont pas permis, sur ce marché en voie de disparition, de trouver de nouveaux débouchés dans un domaine d'activité quasi sinistré.

L'arrêt d'activité a été effectif le 30/06/2014.

Un plan social a été mis en place pour les 43 salariés concernés, avec différentes mesures d'accompagnement comprenant notamment des propositions de reclassement au sein de Fiducial Office Solutions ou auprès d'entreprises industrielles installées dans le même bassin d'emplois.

Les tentatives de cession totale ou partielle du fonds de commerce n'ont pas abouti faute de repreneurs crédibles.

Les stocks ont été revendus et les matériels ont tous été repris dans de bonnes conditions financières par des brokers spécialisés dans la revente de matériels d'occasion.

Les comptes ont été arrêtés en provisionnant l'intégralité des coûts liés à cette décision d'arrêt d'activité.

Le chiffre d'affaires, en contribution, s'établit à 0,7 M€.

La contribution de SACIPRINT au résultat opérationnel d'ensemble s'établit à -4 M€.

- **Autres activités – VEOPRINT**

VEOPRINT est un des leaders français de l'impression en ligne « Business to Business ». La société s'adresse aussi bien aux entreprises et associations, qu'aux professionnels des arts graphiques (agences de communication, freelance, ...).

Depuis plus de 10 ans, fort d'une expertise industrielle approfondie, VEOPRINT accompagne plusieurs milliers d'entreprises dans leurs projets d'impression : de la papeterie au catalogue produit, du flyer à la brochure, de l'adhésif vitrine à la PLV comptoir.

Cette offre d'impression en ligne est désormais disponible pour l'ensemble de nos clients.

Les faits marquants de cet exercice sont les suivants :

- La contribution au chiffre d'affaires consolidé, après élimination des opérations internes, s'établit à 5,9 M€ sur cet exercice, contre 4,6 M€ l'exercice précédent, soit une croissance de +28%.
- Une amélioration de la marge brute par une renégociation des conditions d'achats auprès des partenaires imprimeurs, une remise en cause régulière du sourcing fournisseur et une politique de prix de vente réduisant les offres promotionnelles.
- le renforcement des équipes VEOPRINT pour traiter les demandes de travaux spécifiques suite à l'arrêt de l'activité SACIPRINT et pour accompagner la montée en volume des demandes découlant du cross-selling avec les fournitures de bureau.

Il en ressort une contribution au résultat opérationnel proche de l'équilibre en amélioration notable par rapport à l'exercice précédent.

#### **4- EVENEMENTS SURVENUS APRES LA CLOTURE DE L'EXERCICE**

Aucun évènement significatif n'est intervenu après la clôture de l'exercice

#### **5- FAITS EXCEPTIONNELS ET LITIGES**

Tous les risques et litiges identifiés ont donné lieu, après analyse interne et avec les conseils du Groupe, à diverses provisions destinées à couvrir les risques estimés. Il n'existe à ce jour aucun autre fait exceptionnel ou litige susceptible d'avoir une incidence significative sur les comptes, le patrimoine, l'activité, la situation financière de la société.

Au 30/09/2014, les provisions pour litiges s'élèvent à 3,4 M€ dans les comptes consolidés.

#### **6- PERSPECTIVES D'AVENIR**

Après une période de rationalisation de notre offre, de notre cible clients et de notre organisation commerciale, nos équipes sont désormais mobilisées pour relever les nombreux défis qui se présentent à nous. En effet le marché de la fourniture de bureau ne connaîtra pas d'amélioration significative en 2015 et pour autant nous devons trouver de nouveaux axes de croissance à court terme. La performance sera recherchée à tous les niveaux de l'entreprise avec un focus plus important au niveau du commerce et des achats.

En 2015, nous engagerons également différents projets structurant pour notre avenir qui donneront une place importante à l'innovation et à la différenciation. Nous travaillerons également à l'évolution de notre business model et à l'élargissement des solutions apportées à nos clients.

Pour l'exercice 2014/2015 et à périmètre comparable, FIDUCIAL OFFICE SOLUTIONS devrait atteindre un chiffre d'affaires consolidé de l'ordre de 185 M€ et un résultat opérationnel consolidé en amélioration.

#### **7- DEPENSES NON DEDUCTIBLES FISCALEMENT**

Conformément aux dispositions de l'article 223 du Code général des impôts, nous vous informons que les comptes de l'exercice écoulé prennent en charge des dépenses non déductibles du résultat fiscal au sens des dispositions de l'article 39-4 du même code pour un montant de 57,5 K€ au niveau du Groupe.

Nous vous précisons qu'il n'a été procédé à aucune réintégration visée par l'article 39-5 du Code général des impôts.

#### **8- ACTIVITE EN MATIERE DE RECHERCHE ET DEVELOPPEMENT**

Au cours de l'exercice le groupe a engagé des dépenses de recherche et de développement pour un montant de 266 K€ correspondant au développement du site Internet de la société VEOPRINT.

#### **9- PRESENTATION DES COMPTES ET METHODES D'EVALUATION**

Aucune modification dans la présentation des comptes et dans les méthodes d'évaluation n'est intervenue au cours de l'exercice clos le 30 septembre 2014, que ce soit pour FIDUCIAL OFFICE SOLUTIONS ou pour ses filiales.

## ***10- CAPITAL SOCIAL***

Au 30 septembre 2014, le capital social est de 22 000 000 €. Il est divisé en 2 169 232 actions de même catégorie, entièrement libérées, émises au pair.

Conformément aux dispositions de l'article L 233-13 du Code de Commerce et compte-tenu des informations dont nous avons connaissance, nous vous indiquons ci-après l'identité des actionnaires possédant directement ou indirectement plus de 5%, de 10%, de 15%, de 20%, de 25%, de 33,33%, de 50%, de 66,66% ou de 95% du capital social ou des droits de vote aux assemblées générales :

- La société civile FIDUCIAL possède plus de 95% du capital social et des droits de vote.

## ***11- OPERATIONS AFFERENTES AUX ACTIONS DE LA SOCIETE***

La société FIDUCIAL OFFICE SOLUTIONS ne détient et n'a détenu aucune action d'autocontrôle au cours de l'exercice.

A la date de clôture, aucune action de la société n'est détenue par le personnel du Groupe au titre d'opérations en relation avec l'actionnariat des salariés dans le cadre de la participation.

## ***12- DISPOSITIONS EN MATIERE SOCIALE, ENVIRONNEMENTALE ET SOCIETALE (Loi dite Grenelle II et son décret d'application du 24 avril 2012)***

FIDUCIAL OFFICE SOLUTIONS a toujours privilégié une approche durable et responsable de ses activités. Dès 2007, FIDUCIAL OFFICE SOLUTIONS a fait réaliser un diagnostic par un cabinet d'experts indépendants sur la base du guide AFNOR SD 21000 qui a débouché sur un chantier d'excellence opérationnelle dans les domaines majeurs de la responsabilité sociale et environnementale. Fort de cette démarche, FIDUCIAL OFFICE SOLUTIONS adhère depuis 2008 au PACTE MONDIAL DES NATIONS UNIES, plus connu sous le nom de GLOBAL COMPACT et s'engage sur les dix principes universellement acceptés relatifs à la DECLARATION UNIVERSELLE DES DROITS DE L'HOMME, aux normes du travail, à l'environnement et à la lutte contre la corruption.

### ***1. Informations sociales***

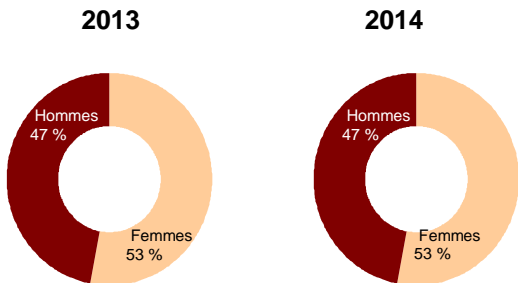
#### ***1.1. Emploi***

##### ***1.1.1. L'effectif total et la répartition des salariés par sexe, par âge et par zone géographique***

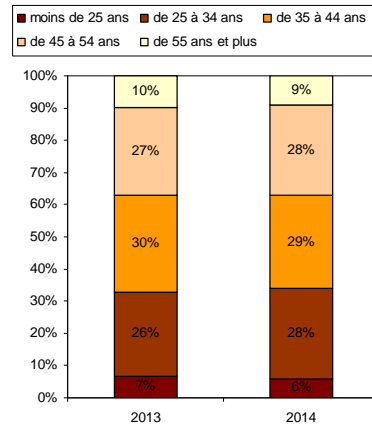
L'effectif de FIDUCIAL OFFICE SOLUTIONS est de 816 collaborateurs au 30 septembre 2014, contre 907 au 30 septembre 2013.

La répartition de cet effectif par sexe, âge et par zone géographique en pourcentage est la suivante :

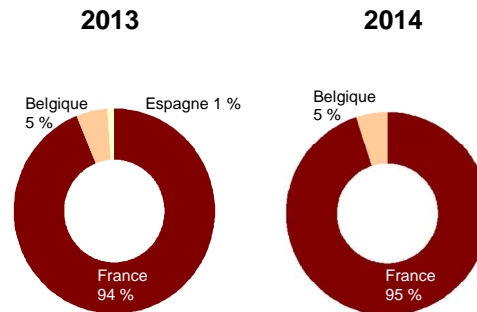
- par sexe



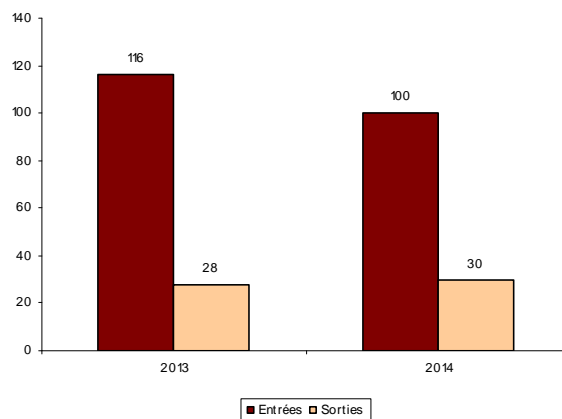
- par tranche d'âge



- par zone géographique



### 1.1.2. Les embauches et les licenciements



### ***1.1.3. Les rémunérations et leur évolution***

La politique de rémunération de FIDUCIAL OFFICE SOLUTIONS est basée sur des principes communs, appliqués de manière décentralisée et adaptés aux spécificités locales du marché du travail et de la législation sociale. Cette politique vise à :

- attirer et fidéliser les talents
- récompenser les performances personnelles et collectives grâce à un modèle de rémunération motivant et souple
- être juste et respecter les objectifs financiers et opérationnels.

Les collaborateurs bénéficient d'un système de participation aux bénéfices, le cas échéant, selon les dispositions propres à chaque pays.

## ***1.2. Organisation du travail***

### ***1.2.1 L'organisation du temps de travail***

L'horaire hebdomadaire moyen affiché est de 35 heures en France et de 38 heures en Belgique.

FIDUCIAL OFFICE SOLUTIONS emploie 31 salariés à temps partiel (en pourcentage de la durée légale ou conventionnelle de travail), contre 37 salariés en 2013.

Les salariés ayant effectué des heures de nuit sont au nombre de 34, contre 65 en 2013.

Dans la gestion du temps de travail de ses collaborateurs, le recours aux heures supplémentaires est faible puisqu'il représente 0,09 % du nombre annuel d'heures travaillées - 1291 heures - en 2014, contre 0,18 % - 2599 heures - en 2013.

### ***1.2.2. L'absentéisme***

FIDUCIAL OFFICE SOLUTIONS met en œuvre des mesures spécifiques afin de réduire le taux d'absentéisme. Ces actions comprennent notamment un suivi spécifique par des responsables des ressources humaines dédiés. Ces responsables des ressources humaines sont basés à proximité des populations les plus exposées en raison de la pénibilité de leur travail et s'attachent à suivre ces collaborateurs et appréhender l'environnement de travail en vue d'amélioration. Différentes mesures ont été prises pour agir sur les causes de cet absentéisme : concertation et formation, visites médicales régulières, campagnes de sensibilisation, versement de primes en relation avec la présence, aménagements de poste ou d'horaires, bilans de retour au travail, travail avec les CHSCT.

Le taux d'absentéisme est de 6,11 % en 2014.

## ***1.3. Relations sociales***

### ***1.3.1. L'organisation du dialogue social, notamment les procédures d'information, de consultation et de négociation avec le personnel***

FIDUCIAL OFFICE SOLUTIONS accorde une grande importance au dialogue social et à l'expression de ses salariés. A ce titre, FIDUCIAL OFFICE SOLUTIONS entretient un dialogue permanent avec les institutions représentatives du personnel (IRP).

Répondant aux exigences réglementaires des entités de FIDUCIAL OFFICE SOLUTIONS, les collaborateurs sont représentés par un Comité d'Entreprise, des Délégués du personnel, des Comités d'Hygiène, de Sécurité et des Conditions de Travail (CHSCT), et le nombre de collaborateurs élus ayant le statut d'IRP est de 28 élus.

Par ailleurs, les représentations syndicales sont présentes afin de négocier avec la direction des accords d'entreprise.

### **1.3.2. Le bilan des accords collectifs**

Au sein de l'entité qui l'exige, les accords collectifs conclus antérieurement ont été maintenus en 2014.

## **1.4. Santé et sécurité**

### **1.4.1. Les conditions de santé et de sécurité au travail**

FIDUCIAL OFFICE SOLUTIONS porte une attention particulière à la sécurité de ses collaborateurs et à la maintenance de ses biens dans tous les pays et pour tous les métiers.

### **1.4.2. Le bilan des accords signés avec les organisations syndicales ou les représentants du personnel en matière de santé et de sécurité au travail**

Un partenariat s'est instauré avec les CHSCT concernés afin de travailler sur des actions de prévention liées aux risques professionnels et des applications pratiques ont été mises en œuvre :

- formations PRAP (Prévention des Risques liés aux Activités Physiques)
- formations à la conduite respectueuse de l'environnement
- formations au permis de caristes
- révision du document annuel d'évaluation des risques professionnels
- actions de protection individuelle contre les nuisances.

Concernant 2014, FIDUCIAL OFFICE SOLUTIONS a formé des membres du CHSCT aux risques psychosociaux et sensibilisation de l'encadrement.

### **1.4.3 Les accidents du travail : fréquence, gravité, maladies professionnelles**

Dans les domaines de la santé et de la sécurité au travail, les principaux risques sont liés à la manutention des colis, à la conduite d'engins, aux chutes, à la circulation routière, et au travail sur ordinateur.

	2014	2013
Nombre d'accidents du travail (AT) ayant donné lieu à un arrêt de travail	31	40
Nombre d'accidents de trajet ayant donné lieu à un arrêt de travail	7	1
Nombre de jours perdus à la suite d'accidents du travail et de trajet	1199	1 213
Le taux de fréquence ((nombre d'AT avec arrêt x 1 000 000) / nombre d'heures travaillées) est le nombre d'accidents avec arrêt de travail supérieur à un jour, survenus au cours d'une période de 12 mois pour 1 000 000 heures de travail	27,28	27,31
Le taux de gravité ((nombre de jrs d'AT avec arrêt x 1 000) / nombre d'heures travaillées) représente le nombre de journées perdues pour 1 000 heures travaillées	0,86	0,83
Maladies professionnelles déclarées à la sécurité sociale au cours de l'année considérée	4	3

## **1.5. Formation**

### **1.5.1. Les politiques mises en œuvre en matière de formation**

FIDUCIAL OFFICE SOLUTIONS investit dans la formation de ses collaborateurs.

Sa politique de formation professionnelle continue a deux priorités :

- formations continues pour maintenir les compétences clés des collaborateurs dans l'exercice de leurs fonctions
- formations sécurité et prévention.

Au sein de FIDUCIAL OFFICE SOLUTIONS, ces priorités se traduisent par :

- la suprématie des formations commerciales, dispensées par deux intervenants internes afin de garantir la qualité des formations et dont les thématiques sont : formations produits, techniques de vente, prospection, management commercial, intégration commerciale des nouveaux collaborateurs
- les formations sécurité & prévention : CACES, SST, PRAP, gestes et postures, EPI, prévention RPS, habilitations électriques
- formations également aux outils informatiques et bureautiques utilisés GESCOM, FOSCOM.

Au-delà de ces formations cibles, des formations ponctuelles individuelles peuvent être mises en œuvre afin de répondre à des besoins spécifiques.

### ***1.5.2. Le nombre total d'heures de formation***

Le nombre total d'heures de formation en France en 2014 s'élève à 5667 heures, contre 6 919 heures en 2013. Rapporté à l'effectif, cela représente 6,94 heures de formation par personne, contre 7,62 heures en 2013.

Concernant la sécurité, le nombre d'heures de formation est de 867 en 2014, contre 1 432 heures en 2013.

## ***1.6. Egalité de traitement***

### ***1.6.1. Les mesures prises en faveur de l'égalité entre les femmes et les hommes***

FIDUCIAL OFFICE SOLUTIONS s'est engagé, à travers un accord d'égalité hommes/femmes, dans le respect de la parité et veille à assurer un traitement égal entre les femmes et les hommes, à situation comparable et dans tous les domaines : recrutement, rémunération, carrière, formation...

### ***1.6.2. Les mesures prises en faveur de l'emploi et de l'insertion des personnes handicapées***

FIDUCIAL OFFICE SOLUTIONS emploie en 2014, 14 collaborateurs en situation de handicap, contre 17 en 2013. D'autre part, dans le cadre des actions en faveur des personnes handicapées, FIDUCIAL OFFICE SOLUTIONS a alloué 64 423 € à plusieurs centres d'aide par le travail en 2014, contre 80 095 € en 2013

### ***1.6.3. La politique de lutte contre les discriminations***

FIDUCIAL OFFICE SOLUTIONS agit pour la lutte contre les discriminations.

A ce titre, les séniors, correspondant aux collaborateurs âgés de plus de 50 ans, sont au nombre de 157 en 2014, contre 165 en 2013.

Au titre de la politique d'insertion professionnelle des jeunes, FIDUCIAL OFFICE SOLUTIONS entretient des relations privilégiées en partenariat avec des écoles ou des organismes de formation. Par exemple, en 2014, FIDUCIAL OFFICE SOLUTIONS a contracté 12 contrats professionnels et 1 contrat de stage, contre 14 contrats professionnels en 2013. Par ailleurs, FIDUCIAL OFFICE SOLUTIONS emploie 48 salariés âgés de moins de 25 ans, contre 60 en 2013.

## ***1.7. Promotion et respect des stipulations des conventions fondamentales de l'Organisation Internationale du Travail***

### ***1.7.1. Le respect de la liberté d'association et du droit de négociation collective***

Comme indiqué au travers des relations sociales, FIDUCIAL OFFICE SOLUTIONS respecte et applique les principes de liberté d'association et de négociation collective.

### ***1.7.2. L'élimination des discriminations en matière d'emploi et de vie professionnelle***

En matière d'emploi et de vie professionnelle, FIDUCIAL OFFICE SOLUTIONS s'attache essentiellement à la compétence de ses collaborateurs indépendamment de toute autre caractéristique et applique le PACTE MONDIAL DES NATIONS UNIES, plus connu sous le nom de GLOBAL COMPACT qui consiste à contribuer à l'élimination de toute discrimination en matière d'emploi et de vie professionnelle.

### ***1.7.3. L'élimination du travail forcé ou obligatoire***

En tant qu'entreprise soumise au droit social français et européen, FIDUCIAL OFFICE SOLUTIONS respecte les dispositions légales en matière sociale et ne s'expose donc pas au travail forcé ou au travail obligatoire.

### ***1.7.4. L'abolition effective du travail des enfants***

Concernant ses fournisseurs, FIDUCIAL OFFICE SOLUTIONS a rédigé depuis 2002 une CHARTE DE DEONTOLOGIE DES FOURNISSEURS ET DE LEURS SOUS-TRAITANTS spécifiant son attachement au respect des dispositions définies par l'Organisation Internationale du Travail (OIT), et leur demande de s'engager à en respecter les principes fondamentaux. Il s'agit notamment de la réglementation en matière de travail des enfants ou de travail forcé, de comportement contraire à la dignité au travail, de la représentation et l'expression des salariés, ou encore de toute discrimination.

## ***2. Informations environnementales***

### ***2.1. Politique générale en matière environnementale***

#### ***2.1.1. L'organisation de la société pour prendre en compte les questions environnementales et, le cas échéant, les démarches d'évaluation ou de certification en matière d'environnement***

Le management environnemental est une priorité de FIDUCIAL OFFICE SOLUTIONS depuis de nombreuses années. Il est issu de la démarche de développement durable en 2007 sur la base d'un diagnostic indépendant lui-même réalisé selon la norme AFNOR en vigueur à l'époque.

Au travers d'une feuille de route annuelle organisée selon les 10 principes du PACTE MONDIAL DES NATIONS UNIES / GLOBAL COMPACT auquel FIDUCIAL OFFICE SOLUTIONS adhère depuis 2008, FIDUCIAL OFFICE SOLUTIONS est déjà entré dans le fonctionnement opérationnel d'un management des aspects environnementaux de ses activités. Cette feuille de route est constituée du Rapport Sociétal des Entreprises et de la COP (Communication On Progress) liée à la participation au GLOBAL COMPACT.

FIDUCIAL OFFICE SOLUTIONS tend en permanence à améliorer son offre par des produits verts, certifiés écologiquement par des organismes et selon des référentiels internationaux reconnus traitants des produits recyclés et/ou non polluants. Des statistiques sont mises à disposition en interne et aux clients chaque année.

Par ailleurs, en matière d'environnement, FIDUCIAL OFFICE SOLUTIONS s'engage au respect :

- des exigences légales applicables en France, concernant les sites logistiques et le transport : sécurité, autorisations, analyse de risques...
- de la réglementation en vigueur pour les locaux publics : sécurité, énergie, gestion des déchets
- des autres exigences applicables notamment de la part des clients en particulier celles liées à notre offre : collecte des consommables, piles et ampoules usagées.



Parallèlement, l'amélioration continue est ancrée dans la culture et le quotidien de l'entreprise. Elle est une continuité du système qualité existant au niveau de FIDUCIAL OFFICE SOLUTIONS qui est organisé en processus autour de la certification ISO 9001.

L'implication de tout le personnel de FIDUCIAL OFFICE SOLUTIONS et l'engagement total de la Direction Générale, garantit le suivi au plus près de l'application de ce programme, qui permet d'une année sur l'autre de réduire très sensiblement les impacts environnementaux de FIDUCIAL OFFICE SOLUTIONS.

### ***2.1.2. Les actions de formation et d'information des salariés menées en matière de protection de l'environnement***

FIDUCIAL OFFICE SOLUTIONS axe ses efforts sur le développement durable et la qualité. Ainsi, FIDUCIAL OFFICE SOLUTIONS associe ses collaborateurs à la démarche de développement durable par le biais de séminaires d'intégration et de stages internes, en les sensibilisant au système de management de la qualité, à la norme ISO 9001 et ses liens avec le développement durable.

Des formations sont aussi développées dans des domaines spécifiques tels que l'éco-conduite, notamment auprès des collaborateurs intervenant au niveau des moyens de livraison.

### ***2.1.3. Les moyens consacrés à la prévention des risques environnementaux et des pollutions***

Conscient des enjeux environnementaux dans le contexte mondial actuel, FIDUCIAL OFFICE SOLUTIONS a mis en œuvre un plan de progrès global environnement, qui se traduit par des actions concrètes, et s'appuie pour son fonctionnement sur le système de management de la qualité ISO 9001.

Les bonnes pratiques sont les suivantes :

- réalisation depuis 2013 d'un bilan de gaz à effet de serre
- utilisation de véhicules de livraison aux normes EURO V+ (35 % de la flotte livraison) et EURO V (65%) et équipement complet de la flotte de véhicules du pack blue EFFICIENCY
- utilisation de papiers 100 % PEFC pour l'édition du catalogue général
- utilisation de papiers issus de forêts gérées durablement pour l'édition des supports de communication
- utilisation de cartons fabriqués à partir de papiers recyclés, d'enveloppes 100 % recyclables et de sachets recyclables pour emballer les commandes
- dématérialisation des flux commerciaux par la vente en ligne par internet : e-commerce
- gestion d'une filière de collecte et de recyclage écologique pour les consommables d'impression usagés.

### ***2.1.4. Le montant des provisions et garanties pour risques en matière d'environnement, sous réserve que cette information ne soit pas de nature à causer un préjudice sérieux à la société dans un litige en cours***

L'activité de FIDUCIAL OFFICE SOLUTIONS est par définition peu exposée aux risques environnementaux. FIDUCIAL OFFICE SOLUTIONS n'a pas la nécessité de prévoir de provisions ou garanties pour risque en matière d'environnement.

## ***2.2. Pollution et gestion des déchets***

### ***2.2.1. Les mesures de prévention, de réduction ou de réparation de rejets dans l'air, l'eau et le sol affectant gravement l'environnement***

L'activité de négoce est par définition peu polluante, exception faite de la partie distribution. Des actions ont visé à réduire les émissions de polluants atmosphériques nocifs. Le renouvellement de la flotte de transport

de livraison par des véhicules aux normes EURO V+ et EURO V, par ailleurs plus sévères sur les émissions de gaz à effet de serre, a permis de servir cette ambition, qui se traduit par une disparition quasi-totale des rejets NO/NOx (oxydes d'azote).

De plus, FIDUCIAL OFFICE SOLUTIONS s'est engagé à augmenter constamment son offre de produits respectueux de l'environnement avec l'augmentation de la part des produits de marques et produits génériques certifiés ou sous des labels environnementaux reconnus.

Pour 2014, il s'agit de :

- 4565 produits « verts », soit plus de 64 % du total des produits des catalogues imprimés
- 1428 références de produits labellisées
- 3587 références représentant des produits recyclables.

La pollution des sols et de l'eau n'est pas un risque inhérent à la nature des activités de FIDUCIAL OFFICE SOLUTIONS.

### ***2.2.2. Les mesures de prévention, de recyclage et d'élimination des déchets***

Les activités de FIDUCIAL OFFICE SOLUTIONS génèrent essentiellement des déchets d'emballages cartons et plastiques issus du filmage des palettes, liés aux activités logistiques, ainsi que des déchets de papier. FIDUCIAL OFFICE SOLUTIONS a créé un partenariat avec un leader du secteur spécialisé en France pour le transport, la valorisation et la formation du personnel au tri propre (Centre Logistique de Préparation (CLP) et plates-formes régionales).

Le résultat de ces mesures se traduit de la façon suivante :

- utilisation de cartons fabriqués avec du papier recyclé
- utilisation d'enveloppes 100 % recyclables
- utilisation de sachets recyclables pour emballer les petites commandes
- suppression du film rétractable de calage intra-emballage et de tout type de calage
- utilisation d'enveloppes pour les petits colis
- utilisation de quatre formats d'emballages de taille différente afin d'optimiser les chargements des camionnettes
- tri interne et séparation déchets industriels banals/cartons sur le CLP, et valorisation du volume cartons par de grandes enseignes du recyclage
- adhésion à ECOFOLIO (Éco-organisme agréé par les pouvoirs publics qui verse des soutiens financiers aux entreprises qui collectent et recyclent les papiers). Par cette adhésion, FIDUCIAL OFFICE SOLUTIONS soutient financièrement les collectivités où sont domiciliés ses clients, pour le recyclage des papiers
- adhésion au programme « new life attitude » de REVIALIS qui permet une récupération gratuite des consommables d'impression usagés : tri des cartouches, revalorisation des cartouches réutilisables (100 % de valorisation – réemploi des pièces détachées et réemploi des matériaux restants).

FIDUCIAL OFFICE SOLUTIONS n'est pas exposé aux rejets d'exploitation des eaux usées et n'a donc pas nécessité à mettre en œuvre des actions particulières à ce niveau.

### ***2.2.3. La prise en compte des nuisances sonores et de toute autre forme de pollution spécifique à une activité***

Les activités exercées par FIDUCIAL OFFICE SOLUTIONS ne génèrent pas de nuisances sonores ni d'autres formes de pollution.

## **2.3. Utilisation durable des ressources**

### **2.3.1. La consommation d'eau et l'approvisionnement en eau en fonction des contraintes locales**

La consommation d'eau des deux principaux sites industriels – le CLP et SACIPrint – s'élève sur l'exercice à 2 630 m<sup>3</sup> contre 2 816 m<sup>3</sup> en 2013.

### **2.3.2. La consommation de matières premières et les mesures prises pour améliorer l'efficacité dans leur utilisation**

La nature des activités de FIDUCIAL OFFICE SOLUTIONS n'impliquant pas de consommation de matières premières, FIDUCIAL OFFICE SOLUTIONS n'a pas d'actions en la matière.

### **2.3.3. La consommation d'énergie, les mesures prises pour améliorer l'efficacité énergétique et le recours aux énergies renouvelables**

La consommation d'électricité de ces deux principaux sites industriels s'élève à 1 921 729 kWh sur l'exercice contre 2 449 936 kWh en 2013. Les locaux occupés par FIDUCIAL OFFICE SOLUTIONS étant majoritairement pris en location, les décisions d'investissement dans des installations ou des équipements favorisant l'utilisation d'énergies renouvelables sont à la charge des propriétaires des locaux loués.

La consommation du gaz de ces principaux sites industriels s'élève à 2 117 111 kWh sur l'exercice contre 3 048 532 kWh en 2013.

### **2.3.4. L'utilisation des sols**

Les sols utilisés sont pour l'essentiel situés dans des zones d'activités déjà implantées. En conséquence, il n'y a pas de développement de surface sur des zones rurales ou des zones protégées et toutes les constructions se font en respect des réglementations urbanistiques.

## **2.4. Changement climatique**

### **2.4.1. Les rejets de gaz à effet de serre**

Conscient des impacts environnementaux, FIDUCIAL OFFICE SOLUTIONS a initié un bilan de gaz à effet de serre en 2008 qui a servi de référence pour les actions poursuivies dans le cadre d'un plan de progrès mis en place en 2009. En 2014, FIDUCIAL OFFICE SOLUTIONS a élaboré un bilan de gaz à effet de serre (GES) sur un périmètre qui correspond au bilan GES réglementaire. Les émissions de gaz à effet de serre issues de ce périmètre et générées par l'activité de FIDUCIAL OFFICE SOLUTIONS sont évaluées à 3 815 tonnes eq. CO<sub>2</sub> en 2014.

Le plan de progrès mis en place en 2009 a produit les principales actions suivantes :

- renouvellement complet de la flotte de livraison au standard EURO V, équipée du système Start & Stop (économie de 1 litre/100 km) dont 34 % au standard EURO V+
- mise en stock avancé du papier en plates-formes régionales
- diminution du taux de retours clients des produits.

Grâce au bilan de gaz à effet de serre, FIDUCIAL OFFICE SOLUTIONS peut connaître l'impact réel d'une commande en kg eq. CO<sub>2</sub>. En 2014, l'impact calculé dans le cadre des règles du bilan GES réglementaire est de 4,42 kg eq. CO<sub>2</sub> par commande.

#### ***2.4.2. L'adaptation aux conséquences du changement climatique***

Le modèle métier de FIDUCIAL OFFICE SOLUTIONS n'est pas impacté - en dehors d'autres aspects évoqués dans ce rapport - par le changement climatique.

#### ***2.5. Protection de la biodiversité : les mesures prises pour préserver ou développer la biodiversité***

La nature des activités de FIDUCIAL OFFICE SOLUTIONS n'impliquant pas ces risques, il n'y a pas d'actions réalisées à ce niveau.

### **3. Informations relatives aux engagements sociétaux en faveur du développement durable**

#### ***3.1. Impact territorial, économique et social de l'activité de la société***

##### ***3.1.1. En matière d'emploi et de développement régional***

FIDUCIAL OFFICE SOLUTIONS a fait le choix de mettre en place une organisation décentralisée au niveau des forces commerciales et du transport en France :

- les structures commerciales organisées en quatre directions régionales (IDF, Nord, Sud-Est, Ouest) couvrant neuf agences (une à Paris et huit en régions) ont recours à des collaborateurs locaux. Cette présence géographique est un facteur de différenciation par rapport aux concurrents de FIDUCIAL OFFICE SOLUTIONS
- pour le transport, les chauffeurs-livreurs résident à proximité des vingt-huit sites composés de vingt-deux plates-formes logistiques et six antennes logistiques.

Il en est de même en Belgique, où au delà d'une présence géographique à Bruxelles, il est tenu compte des particularismes régionaux et linguistiques permettant de maintenir la nécessaire proximité auprès des clients.

Le choix d'ancrage local participe au soutien de l'emploi dans les villes et les régions où FIDUCIAL OFFICE SOLUTIONS est implanté.

##### ***3.1.2. Sur les populations riveraines ou locales***

L'implantation du centre logistique de préparation des colis de FIDUCIAL OFFICE SOLUTIONS contribue naturellement à l'essor économique et social de la ville.

#### ***3.2. Relations entretenues avec les personnes ou les organisations intéressées par l'activité de la société, notamment les associations d'insertion, les établissements d'enseignement, les associations de défense de l'environnement, les associations de consommateurs et les populations riveraines***

##### ***3.2.1. Les conditions du dialogue avec ces personnes ou organisations***

FIDUCIAL OFFICE SOLUTIONS est présent sur de nombreux salons étudiants pour présenter l'activité et les types d'emplois proposés. FIDUCIAL OFFICE SOLUTIONS est également régulièrement en contact avec Pôle Emploi pour les postes à pourvoir sur l'ensemble du territoire national. Pour certaines qualifications plus spécifiques FIDUCIAL OFFICE SOLUTIONS propose, en partenariat avec les établissements de formation, d'accueillir des contrats de qualification ou des contrats en alternance pour faciliter l'insertion de jeunes adultes dans la vie active.

### ***3.2.2. Les actions de partenariat ou de mécénat***

En 2014, FIDUCIAL OFFICE SOLUTIONS a offert des fournitures de bureau diverses et du papier au mouvement de jeunesse des Scouts de Cluses, et aux écoles maternelles Dolto de Heyrieux et Laurent Mourguet de Lyon 3.

La firme FIDUCIAL pilote et anime pour le compte de toutes ses entités les actions de partenariat et de mécénat. La firme FIDUCIAL apporte son soutien à un certain nombre de clubs sportifs et associations dont elle partage les valeurs.

En 2014, FIDUCIAL a renouvelé pour la septième année son partenariat avec le Stade Toulousain de rugby. FIDUCIAL est partenaire de l'association « Sport dans la ville » qui favorise l'insertion de jeunes par le sport. FIDUCIAL est également partenaire de l'association « Courir pour elles », qui reverse tous les bénéfices de ses manifestations à des associations spécialisées sur le traitement des cancers touchant les femmes. FIDUCIAL est partenaire de l'association « Bauges Ski Nordique » dont le projet sportif est basé sur la compétition de haut niveau, pour offrir la possibilité aux jeunes de pratiquer les disciplines nordiques du ski de fond et du biathlon. FIDUCIAL est partenaire de la Fédération Française du Hockey depuis juillet 2013. FIDUCIAL est partenaire de l'association « Parc du Cheval Rhône-Alpes » qui vise à promouvoir le sport équestre.

FIDUCIAL développe des partenariats humanitaires avec FONREAL (Fondation pour le Renforcement de l'aide Alimentaire) et le foyer « Notre-Dame des Sans-Abri ». La fondation FONREAL soutient des structures qui fondent leur action sur la lutte contre le gaspillage, la gratuité, le don, le partage, le bénévolat et le mécénat, en particulier les Banques Alimentaires. Sa mission est de contribuer à augmenter la capacité d'intervention des opérateurs de collecte et de redistribution de denrées alimentaires au profit de populations en difficulté. FIDUCIAL soutient l'action « Mes Arbres de la Solidarité » de l'association « Notre-Dame des Sans-Abri » en finançant des arbres qui viendront reboiser la ville de Lyon.

FIDUCIAL soutient l'association « Entreprendre pour apprendre » Rhône-Alpes. Cette association propose aux jeunes une expérience pratique et complémentaire au savoir académique. Elle fait découvrir les métiers et ouvre des perspectives ; elle initie à la vie économique et au travail en groupe. Elle développe l'autonomie, la responsabilité, la créativité, la confiance en soi et la prise d'initiatives. FIDUCIAL est partenaire de l'IDRAC. Deux collaborateurs de FIDUCIAL et deux chercheurs de l'IDRAC travaillent ensemble sur deux thèmes : les facteurs clés de succès des TPE dans l'espace européen et le business modèle des TPE à l'échelle européenne. FIDUCIAL est partenaire de la formation de la CCI « Management de réseau de franchise », pour accompagner la progression de la franchise en France.

FIDUCIAL soutient également le festival de musique Ré Majeure. Enfin, depuis 1999, FIDUCIAL est mécène de CLIMSO, qui est un instrument astronomique solaire basé à l'Observatoire du Pic du Midi. Il est utilisé par les Observateurs Associés et produit des CLICHÉS Multiples du SOLEIL.

## **3.3. Sous-traitance et fournisseurs**

### ***3.3.1. La prise en compte dans la politique d'achat des enjeux sociaux et environnementaux***

FIDUCIAL OFFICE SOLUTIONS demande à ses fournisseurs de s'engager au travers de LA CHARTE DE DEONTOLOGIE DES FOURNISSEURS ET DE LEURS SOUS-TRAITANTS. Les fournisseurs s'engagent notamment à prendre en compte les sujets sociaux, sociétaux et environnementaux et à communiquer sur demande à FIDUCIAL OFFICE SOLUTIONS les informations relatives aux conséquences de l'activité de la société sur l'environnement.

En 2014 :

- plus de 90 % des fournisseurs référencés pour l'offre catalogue de FIDUCIAL OFFICE SOLUTIONS ont signé LA CHARTE DE DEONTOLOGIE DES FOURNISSEURS ET DE LEURS SOUS-TRAITANTS
- 48 % des fournisseurs sont certifiés ISO 9001
- 37 % sont certifiés ISO 14001.

### ***3.3.2. L'importance de la sous-traitance et la prise en compte dans les relations avec les fournisseurs et les sous-traitants de leur responsabilité sociale et environnementale***

Le recours à la sous-traitance est faible chez FIDUCIAL OFFICE SOLUTIONS. Il s'agit pour l'essentiel des frais de montage pour le mobilier de bureau et de prestations spécialisées pour les activités d'imprimerie et arts graphiques (pelliculage, découpe, vernis...). Le dispositif de sélection de ces sous-traitants prend en compte divers critères dont la politique de FIDUCIAL OFFICE SOLUTIONS en matière de développement durable. En particulier, la qualité et le développement durable représentent 30 % de la note allouée aux fournisseurs, la note de chaque critère pris en compte étant calculée à l'aide d'un coefficient.

En complément à ce dispositif, FIDUCIAL OFFICE SOLUTIONS dispose pour les produits en provenance de Chine d'un bureau de représentation à Shanghai avec un collaborateur en charge de rendre régulièrement visite aux industriels sélectionnés pour effectuer des audits techniques, des audits de qualité et des audits concernant les approvisionnements.

## ***3.4. Loyauté des pratiques***

### ***3.4.1. Les actions engagées pour prévenir la corruption***

En adhérant au Global compact, FIDUCIAL OFFICE SOLUTIONS s'engage à lutter contre la corruption. Les collaborateurs de FIDUCIAL OFFICE SOLUTIONS sont sensibilisés et les procédures applicables dans les échanges avec les tiers sont connues des collaborateurs et présentées aux tiers concernés. Les achats en provenance de Chine et d'Asie du sud-est sont négociés et contractualisés par les équipes françaises, sans intervenants locaux.

Les commissaires aux comptes sont amenés, dans le cadre de leur mission légale, à contrôler la bonne application des procédures opérationnelles dont le respect des processus de négociation avec les tiers de l'entreprise.

### ***3.4.2. Les mesures prises en faveur de la santé et de la sécurité des consommateurs***

FIDUCIAL OFFICE SOLUTIONS apporte un soin particulier à la sélection des produits qui sont proposés aux clients.

Par ailleurs, les produits alimentaires stockés comportant une date de péremption font l'objet d'une gestion spécifique de contrôle et de suivi des dates. Ces produits sont éliminés dès que les dates réglementaires sont atteintes.

Les produits potentiellement dangereux pour la santé (aérosols, produits d'entretien, sacs plastiques...) sont vendus dans l'emballage d'origine du fabricant de manière à transmettre les consignes de sécurité obligatoires.

## ***3.5. Autres actions engagées en faveur des droits de l'Homme***

FIDUCIAL OFFICE SOLUTIONS a instauré dans les rapports contractuels qu'il entretient avec ses fournisseurs, une CHARTE DE DEONTOLOGIE DES FOURNISSEURS ET DE LEURS SOUS-TRAITANTS reposant sur les principes d'éthique, de moralité, de professionnalisme, de transparence et de responsabilité. Comme

précisé précédemment, FIDUCIAL OFFICE SOLUTIONS s'attache à respecter toutes les actions en faveur de la DECLARATION UNIVERSELLE DES DROITS DE L'HOMME.

### **13 - GESTION DES RISQUES**

#### **Identification des facteurs de risques :**

La Direction Générale, la Direction Administrative et Comptable, la Direction Qualité et la Direction de l'Audit interne sont en charge du contrôle interne et du pilotage global du management du risque au sein de FIDUCIAL OFFICE SOLUTIONS. Dans ce cadre ils sont chargés d'identifier les facteurs de risques opérationnels, financiers et juridiques auxquels sont exposées les sociétés du Groupe. Ils fixent les priorités, veillent à la mise en place des plans d'actions et contrôlent la bonne application des procédures.

Les risques sont identifiés dans le système de management de la qualité. La cartographie des risques repose sur la cartographie des processus de fonctionnement internes (processus métiers et processus supports).

Chaque processus est détaillé et les facteurs de risque sont couverts par des procédures de contrôle interne qui permettent de s'assurer que les dispositions sont prises pour en supprimer ou pour le moins en réduire les effets. Le suivi de la mise en place des recommandations est assuré à travers les audits de contrôle interne.

#### **Risques liés à la valeur des incorporels :**

Les acquisitions réalisées par FIDUCIAL OFFICE SOLUTIONS se traduisent dans ses états financiers consolidés par la reconnaissance de goodwill, représentatif des avantages économiques futurs attendus des actifs acquis. Des révisions à la baisse de ces avantages attendus, en raison notamment de la situation économique, peuvent se traduire par des dépréciations du goodwill.

L'essentiel de la valeur du goodwill (53,1 M€) est affecté à la branche distribution de fournitures et de mobilier de bureau. Sur son marché FIDUCIAL OFFICE SOLUTIONS est le 3<sup>ème</sup> acteur national, avec une organisation logistique totalement intégrée. Par ailleurs les décisions prises récemment et évoquées ci-dessus ont pour objectif de dynamiser ses ventes et de renforcer ses positions concurrentielles sur le terrain.

Dans le cadre des normes comptables IFRS, la valeur des goodwill doit être testée annuellement pour vérifier la cohérence entre la valeur inscrite au bilan et les performances des filiales en question sur leurs marchés. Des éléments d'information complémentaires figurent dans la note 5 aux états financiers consolidés.

Au 30/09/2014, le goodwill ainsi reconnu à l'actif du groupe s'élevait à 62 M€ et des dépréciations ont été reconnues au compte de résultat consolidé de l'exercice 2014 à hauteur de 0,4 M€ (voir la Note 1).

#### **Risques financiers :**

##### **Risque de taux :**

Il n'y a pas de risque de taux sur les emprunts à taux fixe, qui s'élèvent (nominal) à 35,4 K€.

Il existe un risque de taux sur les emprunts à taux variable qui s'élèvent (nominal) à 4 362,4 K€ au 30 septembre 2014.

L'exposition du groupe au risque de variation de taux d'intérêt est réduite en raison de la mise en place d'un contrat SWAP de couverture de taux souscrit en mai 2013 à hauteur de 3 000 K€ pour un taux de 1,11% contre Euribor 3 mois, à échéance du 4/05/2018.

Par ailleurs cet encours n'est pas soumis à un risque de variation de taux à hauteur de

1 865,8 K€, en raison de la couverture (contrat de SWAP) dont bénéficie la dette principale contractée par notre société mère.

Une augmentation de 1% l'an du niveau moyen des taux d'intérêts à court terme (base d'indexation pour les emprunts à taux variable) se traduirait par une dégradation du résultat financier, avant impôt, de l'ordre de 45 K€.

Les actifs financiers sont composés de comptes courants bancaires.

#### Risque de crédit :

Le risque de crédit est le risque qu'un débiteur du Groupe ne rembourse pas sa dette à l'échéance fixée. Ce risque qui affecte principalement la catégorie des prêts et créances est suivi au niveau de chaque entité et s'appuie principalement sur l'analyse des créances échues.

En particulier, le risque client est approfondi à l'aide d'une étude de solvabilité de certains débiteurs et futurs débiteurs réalisée par un croisement d'informations internes et d'informations fournies par un prestataire spécialisé en renseignement commercial.

Les créances clients ont un délai moyen de paiement qui se situe entre 54 et 62 jours selon les mois, en amélioration par rapport à l'année précédente.

Le client le plus important représente 3,1 % du Chiffre d'Affaires 2013/2014.

Du fait de l'atomisation de ses clients, FIDUCIAL OFFICE SOLUTIONS n'a pas de risques majeurs sur ses créances et n'a donc pas souscrit d'assurance crédit.

La dépréciation sur les créances clients et les comptes rattachés a évolué de la façon suivante sur l'exercice :

En milliers d'euros	30/09/2013	Dotations	Reprises	30/09/2014
Dépréciations sur clients et comptes rattachés	1 161	262	330	1 093

Par ailleurs, les encours échus à plus de 2 mois représentent moins de 0,5 % de l'encours clients net au 30 septembre 2014.

#### Risque de liquidité et endettement :

Le risque de liquidité est caractérisé par l'existence d'un actif à plus long terme que le passif et se traduit par l'incapacité de rembourser ses dettes à court terme en cas d'impossibilité de mobiliser son actif ou de recourir à de nouvelles lignes bancaires.

Le Groupe estime ne pas être exposé à ce risque compte tenu de sa structure financière générale, du niveau et de la structure de son actif circulant et de son endettement, et de sa capacité à mobiliser, le cas échéant, de nouveaux financements.



**Analyse par échéance des emprunts et dettes financières (y compris intérêts) :**

Les éléments pris en compte sont le calendrier des échéances de remboursement de la dette et les clauses conventionnelles.

Le tableau ci-dessous montre les obligations des flux futurs contractuels générés par la dette.

Les flux d'intérêts des instruments à taux variable ont été calculés sur le taux en vigueur au 30/09/2014.

Les dettes fournisseurs et autres dettes courantes sont à moins d'un an et ne portent pas d'intérêts.

Banque	Type prêt	Type taux	Durée mois	Nominal K€	Total courant - 1 an		+ 1 an et - 5 ans		+ 5 ans	
					Nominal	intérêt	Nominal	intérêt	Nominal	intérêt
<b>FIDUCIAL BUREAUTIQUE</b>										
Banque A	Emprunt n°1	variable	12	96,6	96,6	1,2	-	-	-	-
Banque B	Emprunt n°2	fixe	8	17,7	17,7	0,4	-	-	-	-
Banque C	Emprunt n°3	fixe	8	17,7	17,7	0,4	-	-	-	-
Comptes courants participation légale		fixe	60	370,4	240,5	75,2	129,9	24,7	-	-
Location financement		fixe		47,0	24,4	3,8	22,6	1,6	-	-
Concours bancaires et équivalents		variable		657,6	657,6	-	-	-	-	-
<b>Sous-total</b>				<b>1 207,0</b>	<b>1 054,5</b>	<b>81,0</b>	<b>152,5</b>	<b>26,3</b>	-	-
<b>FIDUCIAL OFFICE STORES</b>										
Location financement		fixe		4,7	2,3	-	2,4	-	-	-
<b>Sous-total</b>				<b>4,7</b>	<b>2,3</b>	-	<b>2,4</b>	-	-	-
<b>FIDUCIAL OFFICE SOLUTIONS</b>										
Banque D	Emprunt n°4	variable	24	1 865,80	932,9	31,9	932,9	16,0	-	-
Banque E	Emprunt n°5	variable	45	2 400,0	600,0	38,5	1 800,0	53,8	-	-
<b>Sous-total</b>				<b>4 265,8</b>	<b>1 532,9</b>	<b>70,4</b>	<b>2 732,9</b>	<b>69,8</b>	-	-
<b>Intérêts courus au 30/09</b>				<b>99,9</b>	<b>99,9</b>	-	-	-	-	-
<b>TOTAL</b>				<b>5 577,4</b>	<b>2 689,6</b>	<b>151,4</b>	<b>2 887,8</b>	<b>96,1</b>	-	-

Engagements donnés aux crédits bancaires au 30/09/2014 :

Etablissement de crédit	Montant d'origine (K€)	Capital restant dû au 30/09/2014 (K€)	Garantie
Emprunt n°1	1 050,0	96,6	B
Emprunt n°2	157,5	17,7	A
Emprunt n°3	157,5	17,7	A
Emprunt n°4	5 597,5	1 865,8	A et B
Emprunt n°5	3 000,0	2 400,0	A et B
<b>Total</b>	<b>9 962,5</b>	<b>4 397,8</b>	

A : nantissement du fonds de commerce

B : caution solidaire

Les emprunts contractés par FIDUCIAL OFFICE SOLUTIONS ne font pas l'objet de covenants.

#### Risque de change :

Compte-tenu de son implantation géographique actuelle, l'exposition du Groupe au risque de change sur les opérations commerciales est très limitée et concerne essentiellement l'importation. Le risque sur les opérations d'importation payées en devises est faible compte tenu de notre exposition actuelle (de l'ordre de 0,1 M€ d'achats par mois). Néanmoins nos achats en provenance d'Asie, payés en dollars, sont couverts par des achats à terme de dollars contre euros (de juillet 2014 à juillet 2015).

#### Risque sur actions :

Au 30/09/2014, le Groupe n'est pas exposé au risque actions.

#### Risques juridiques :

Les sociétés du Groupe sont engagées dans un certain nombre de procès ou litiges dans le cours normal de leur activité. Les charges susceptibles d'être estimées avec une fiabilité suffisante et jugées probables par les sociétés et leurs experts, ont fait l'objet de provisions pour risques et charges.

Ces risques font l'objet d'une présentation dans l'annexe – note 8.

Aucun des contentieux en cours dans lesquels les sociétés du Groupe sont impliquées, de l'avis de leurs experts, n'est susceptible d'affecter de manière significative l'activité, les résultats ou la situation financière du Groupe.

#### Risques industriels et liés à l'environnement :

Compte tenu de notre activité qui ne comprend pas de risque environnemental majeur direct, nous avons identifié les principaux impacts environnementaux sur lesquels le Groupe a mis en place des actions :

- ✓ Prévention des risques et maîtrise des nuisances pour les riverains liées à notre centre de stockage et préparation de commandes (protection incendie de tout le bâtiment sur 24000 m<sup>2</sup>, réduction des nuisances sonores par des sas étanches, intégration paysagère, ...)
- ✓ Réduction de l'impact environnemental des emballages (plusieurs formats de cartons de livraison, réduction de l'épaisseur des emballages, ...)
- ✓ Réduction des gaz à effet de serre par l'utilisation de véhicules répondant à la norme Euro5
- ✓ Valorisation des déchets
- ✓ Gestion de l'eau et de l'énergie

Par ailleurs le Groupe participe à la reprise chez les clients des piles, cartouches d'encre (toners), appareils électriques et électroniques lorsqu'ils sont usagés ou en fin de vie. Il s'inscrit comme étant un maillon de la chaîne contribuant au recyclage de ces produits.

**Assurances – Couverture des risques susceptibles d'être encourus par le Groupe :**

Des programmes d'assurance spécifiques ont été mis en place pour les besoins des sociétés du Groupe. Les types de contrats concernés sont les suivants :

Dommages aux biens et pertes d'exploitation :

Cette assurance a pour objectif de protéger les actifs de l'entreprise qui sont inscrits au bilan.

La police en vigueur est une police sous forme 'tous sauf' délivrée sur la base des garanties existantes sur le marché de l'assurance. Elle couvre les risques d'incendie, vol, évènements naturels et pertes d'exploitation.

La durée d'application du volet pertes d'exploitation est de 24 mois.

Les exclusions en vigueur dans ce contrat sont conformes aux pratiques du marché. Le contrat se renouvelle le 1<sup>er</sup> octobre de chaque année.

Les préconisations faites par la compagnie d'assurance, dans le cadre de sa dernière étude de risques du centre logistique d'Heyrieux ont été prises en compte dans notre programme pluriannuel de gros entretien du site.

Responsabilité Civile :

Il s'agit de couvrir les risques encourus pour les préjudices corporels, matériels et immatériels (dans ce dernier cas sous-limité et selon la législation en vigueur) subis par des tiers dont le Groupe pourrait être à l'origine, tant en cours d'exploitation qu'après livraison.

FIDUCIAL OFFICE SOLUTIONS est également couvert pour ses sites recevant du public (magasins de FIDUCIAL OFFICE STORES).

Enfin le Groupe est couvert pour les risques d'atteinte accidentelle à l'environnement.

Régime de prévoyance et de santé complémentaire :

Conformément à la législation en vigueur, aux conventions collectives et aux accords d'entreprise, des programmes couvrant les risques liés aux accidents du travail, frais médicaux, prévoyance et retraite ont été mis en place.

Autres assurances :

Le Groupe a également renouvelé plusieurs polices d'assurance pour garantir ses risques en matière de transport et de déplacement de son personnel.

**14- REMUNERATION DES DIRIGEANTS MANDATAIRES SOCIAUX**

Synthèse des rémunérations et des options et actions attribuées à chaque dirigeant mandataire social		
	30/09/2014	30/09/2013
Jean-Claude CARQUILLAT, Président Directeur Général		
Rémunérations dues au titre de l'exercice	-	-
Valorisation des options attribuées au cours de l'exercice	-	-
Valorisation des actions de performance attribuées au cours de l'exercice	-	-
TOTAL	-	-

### Récapitulatif des rémunérations de chaque dirigeant mandataire social

Jean-Claude CARQUILLAT Président Directeur Général	Montant au titre de l'exercice 30/09/2014		Montant au titre de l'exercice 30/09/2013	
	Dus	Versés	Dus	Versés
Rémunération fixe	-	-	-	-
Rémunération variable	-	-	-	-
Rémunération exceptionnelle	-	-	-	-
Jetons de présence	-	-	-	-
Avantages en nature	-	-	-	-

### Les jetons de présence

Membres du conseil	Jetons de présence versés au titre de l'exercice 30/09/2014	Jetons de présence versés au titre de l'exercice 30/09/2013
Jean-Claude CARQUILLAT	-	-
Nathalie JARJAILLE	-	-
Bertrand COTE	-	-
Bernard FLEUR	-	-
TOTAL	-	-

### Options de souscription ou d'achat d'actions attribuées durant l'exercice à chaque dirigeant mandataire social

Options attribuées à chaque dirigeant mandataire social par l'émetteur et par toute société du Groupe	N° et date du plan	Nature des options (achat ou souscription)	Valorisation des options selon la méthode retenue pour les comptes consolidés	Nombre d'options attribuées durant l'exercice	Prix d'exercice	Période d'exercice
Jean-Claude CARQUILLAT	-	-	-	-	-	-

**Options de souscription ou d'achat d'actions levées durant l'exercice  
par chaque dirigeant mandataire social**

Options levées par les dirigeants mandataires sociaux	N° et date du plan	Nombre d'options levées durant l'exercice	Prix d'exercice	Période d'exercice
Jean-Claude CARQUILLAT	-	-	-	-

**Actions de performance attribuées à chaque dirigeant mandataire social**

Actions de performance attribuées durant l'exercice à chaque dirigeant mandataire social par l'émetteur et par toute société du Groupe	N° et date du plan	Nombre d'options attribuées durant l'exercice	Valorisation des actions selon la méthode retenue pour les comptes consolidés	Date d'acquisition	Prix d'exercice
Jean-Claude CARQUILLAT	-	-	-	-	-

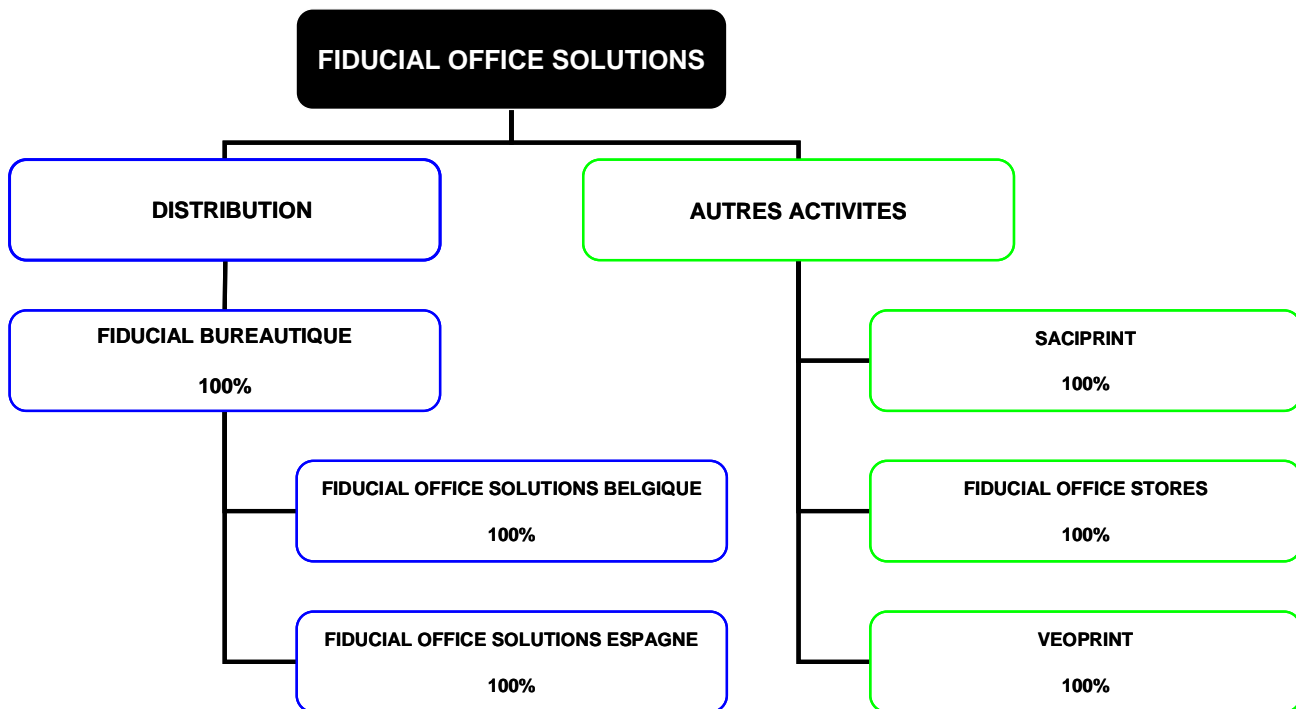
**Actions de performance devenues disponibles durant l'exercice pour chaque dirigeant mandataire social**

Actions de performance devenues disponibles pour les dirigeants mandataires sociaux	N° et date du plan	Nombre d'actions devenues disponibles durant l'exercice	Conditions d'acquisition	Période d'attribution
Jean-Claude CARQUILLAT	-	-	-	-

## II- PRESENTATION DU GROUPE FIDUCIAL OFFICE SOLUTIONS ET DE SES ACTIVITES

### 2-1 : ORGANIGRAMME DE FIDUCIAL OFFICE SOLUTIONS

Structure du Groupe au 30 septembre 2014



### 2-2 : INFORMATIONS SUR L'ACTIVITE

#### a) Le marché

FIDUCIAL OFFICE SOLUTIONS a pour axe de développement prioritaire la distribution directe de fournitures et de mobilier de bureau aux entreprises, activité qui représente 95,6% de son chiffre d'affaires total. En complément et en synergie, FIDUCIAL OFFICE SOLUTIONS propose un service d'imprimerie et arts graphiques.

Selon la dernière étude publiée par la filière papetière au titre de 2013 (source UFIPA / I+C - étude mai 2014), la consommation d'articles de papeterie et de fournitures de bureau s'est élevée à 4,7 milliards d'euros (hors les produits de la carterie), en baisse de 5,5% sur la période 2011/2013, avec la répartition suivante en fonction des circuits de distribution :

- Les fournisseuristes (dont FIDUCIAL BUREAUTIQUE) occupent 40% du marché par la distribution directe aux entreprises et aux administrations.
- La vente par correspondance et les superstores représentent une part de 14%
- Les ventes directes par les fabricants (enveloppes et papiers) totalisent 8%
- Les grandes et moyennes surfaces et les détaillants non spécialisés se partagent les 38% restants

## **b) La clientèle**

La clientèle de FIDUCIAL OFFICE SOLUTIONS est constituée d'environ 69 000 clients dont 38% de grandes entreprises et 62% de PME et PMI. Chaque segment contribue à hauteur de 50% du chiffre d'affaires.

## **c) Les produits proposés**

La gamme des produits est très large :

- Fournitures de bureau
- Consommables informatiques
- Produits pour les services généraux
- Bureautique
- Mobilier
- Offre d'imprimerie
- Offre de services logistiques
- Une marque de distribution : les produits PROGRESS couvrent l'essentiel du monde du bureau avec plus de 800 références.

## **d) Les services – la proximité**

FIDUCIAL OFFICE SOLUTIONS se distingue de la concurrence en proposant des services tels que :

### ☞ La proximité :

- 35 implantations commerciales
- 338 commerciaux (y compris l'encadrement)
- 110 assistantes commerciales
- 185 chauffeurs-livreurs-monteurs

### ☞ Le télé-approvisionnement:

- INTERNET
- EDI, échange inter-application
- Logiciel de télé-approvisionnement

### ☞ La dématérialisation :

- Factures (dématérialisation fiscale, cartes d'achat,...)

### ☞ La logistique :

- Livraison en FRANCE et en BELGIQUE en 24H
- 28 plates-formes régionales
- Un centre automatisé de stockage et de préparation de commandes
- Un centre de service (retours clients et SAV, mobilier, hors catalogue, produits personnalisés d'imprimerie, opérations spéciales)

## **e) Les engagements clients**

FIDUCIAL OFFICE SOLUTIONS a choisi, avec la certification ISO 9001 Version 2008, de s'engager pour un service de qualité défini en 5 points :

- **Proposer une gamme actualisée en permanence** de produits et services répondant aux exigences de nos clients ;
- **Privilégier la proximité** dans la relation avec nos clients afin de mieux les comprendre et satisfaire leurs besoins ;
- **Assurer une prestation logistique performante et personnalisée**, en conformité avec les attentes de nos clients ;
- **Améliorer en permanence notre efficacité et notre productivité** afin d'être toujours plus compétitifs ;
- **Assumer nos responsabilités** dans le cadre du développement durable ;

#### f) L'offre INTERNET

Très en avance dans l'utilisation des nouvelles technologies, FIDUCIAL OFFICE SOLUTIONS propose depuis novembre 1998 une offre de télé-approvisionnement sur Internet : [www.fos.com](http://www.fos.com) ou [www.fiducialofficesolutions.com](http://www.fiducialofficesolutions.com)

Actuellement, plus de 64% des clients passent déjà leurs commandes sur Internet. La force de cette pratique se décline en 4 points :

- Maîtrise des coûts
- Facilité et simplicité (recherche aisée des produits, mise à jour en permanence des nouveautés, accès 24h/24 et 7J/7, commande des imprimés personnalisés en ligne)
- Confidentialité et rapidité
- Gestion et sécurité (chiffrage automatique des commandes, accès aux statistiques, contrôle des dépenses grâce au budget en ligne, fonctionnalités personnalisables).

Depuis juillet 2011, un site marchand [www.pourmonbureau.com](http://www.pourmonbureau.com) s'adresse principalement au marché des TPE (artisans, commerçants, professions libérales, créateurs d'entreprises, ...). Il a été créé avec les dernières technologies internet et conçu pour offrir un grand confort d'utilisation pour nos clients et prospects.

Depuis l'acquisition de VEOPRINT en octobre 2012, les clients de FIDUCIAL OFFICE SOLUTIONS peuvent désormais faire fabriquer leurs imprimés directement à partir du site marchand [www.fos.com](http://www.fos.com)

#### g) Autres précisions concernant l'activité

- La saisonnalité des activités :

A l'exception des périodes de congés (traditionnellement en août et en mai), les activités de FIDUCIAL OFFICE SOLUTIONS sont peu affectées par des phénomènes de saisonnalité.

- Les principaux concurrents :

Les principaux concurrents sont les sociétés OFFICE DEPOT , LYRECO et STAPPLES.

FIDUCIAL OFFICE SOLUTIONS se classe au 3<sup>ème</sup> rang des fournisseurs spécialistes de la vente aux entreprises via un réseau commercial, hors VPC, et rendant un service national (source UFIPA)

- Les restrictions à l'activité:

Les activités déployées au sein du Groupe ne sont soumises à aucun statut fiscal spécifique ni à aucune règle publique particulière.



**2-3 : LOCALISATION, IMPORTANCE DES PRINCIPAUX ETABLISSEMENTS  
FIDUCIAL OFFICE SOLUTIONS**



## 2-4 : ADMINISTRATION - CONTROLE

### ◆ CONSEIL D'ADMINISTRATION

Président et Directeur Général    Jean-Claude CARQUILLAT  
67, boulevard Eugène Réguillon  
69100 VILLEURBANNE

Administrateurs                        Nathalie JARJAILLE  
3, Allée de Longchamps  
69570 DARDILLY

FIDUCIAL SC  
Représentée par Bertrand COTE

FIDUCIAL FINANCIAL SERVICES S.A.  
Représentée par Bernard FLEUR

### ◆ COMMISSAIRES AUX COMPTES

TITULAIRES                                Cabinet ESCOFFIER  
Cabinet BOREL et Associés

SUPPLEANTS                              Cabinet ABSCISSE COMPTA  
Pascal BOREL

2-5 : EVOLUTION BOURSIERE

FIDUCIAL OFFICE SOLUTIONS– EURONEXT PARIS - EUROLIST

Code EURONEXT : FR 0000061418

Type : Action - Fixing

	Cours en Euros		Transactions	
	Plus haut	Plus bas	En titres	En Euros
<b>2013</b>				
Janvier	28,26	28,26	22	621,72
Février	28,26	28,26	20	565,20
Mars	28,26	28,26	19	536,94
Avril	28,26	28,26	21	593,46
Mai	28,26	28,26	22	621,72
Juin	28,26	28,26	20	565,20
Juillet	28,27	28,00	68	1912,74
Août	28,01	28,01	28	784,28
Septembre	28,01	28,01	39	1 092,39
Octobre	28,01	27,75	62	1 725,61
Novembre	27,76	27,75	40	1 110,38
Décembre	27,76	27,76	24	666,24
<b>2014</b>				
Janvier	27,76	27,76	22	610,72
Février	27,76	27,76	20	555,20
Mars	27,76	27,76	21	582,96
Avril	28,00	27,76	70	1956,40
Mai	28,00	28,00	21	588,00
Juin	28,00	28,00	21	588,00
Juillet	28,00	28,00	23	644,00
Août	28,01	28,00	21	588,18
Septembre	28,01	28,01	22	616,22
Octobre	28,01	28,01	23	644,23
Novembre	28,01	28,01	20	560,20
Décembre	28,01	28,00	26	728,21

(Source EURONEXT)

Le cours de l'action FIDUCIAL OFFICE SOLUTIONS au 31 décembre 2014 (dernier cours) est de 28,01 €.

## 2- COMPTES CONSOLIDES DU GROUPE FIDUCIAL OFFICE SOLUTIONS

### BILAN CONSOLIDE (En milliers d'euros)

BILAN ACTIF (en K euros)	Notes	30/09/2014			30/09/2013	30/09/2012
		BRUT	AMORT. ET DEPRECIAT.	NET	NET	NET
<b>ACTIFS NON COURANTS</b>						
Immobilisations incorporelles	1	64 281	2 664	61 617	61 751	55 373
Immobilisations corporelles	2	10 338	8 553	1 785	3 042	3 017
Actifs financiers	3	3 139	14	3 125	2 919	2 763
Actifs d'impôts différés				-	-	-
<b>TOTAL ACTIFS NON COURANTS</b>		<b>77 758</b>	<b>11 231</b>	<b>66 527</b>	<b>67 712</b>	<b>61 153</b>
<b>ACTIFS COURANTS</b>						
Stocks et en cours	4	12 439	1 621	10 818	11 174	12 920
Clients et autres débiteurs	5	45 577	1 093	44 484	54 727	55 190
Autres actifs financiers courants						
Trésorerie et équivalents de trésorerie	6	2 059		2 059	1 485	2 725
<b>TOTAL ACTIFS COURANTS</b>		<b>60 075</b>	<b>2 714</b>	<b>57 361</b>	<b>67 386</b>	<b>70 835</b>
<b>TOTAL ACTIF</b>		<b>137 833</b>	<b>13 945</b>	<b>123 888</b>	<b>135 098</b>	<b>131 988</b>

**BILAN CONSOLIDE**  
(En milliers d'euros)

BILAN PASSIF ( en K euros )	Notes	AVANT REPARTITION		
		30/09/2014	30/09/2013	30/09/2012
<b>CAPITAUX PROPRES</b>				
Capital	<b>6</b>	22 000	22 000	22 000
Primes d'émission				
Réserves consolidées		46 700	45 807	42 141
Résultat net - Part groupe		229	813	3 699
<b>CAPITAUX PROPRES -PART DU GROUPE</b>		<b>68 929</b>	<b>68 620</b>	<b>67 840</b>
Participation ne donnant pas le contrôle				
<b>CAPITAUX PROPRES CONSOLIDES</b>		<b>68 929</b>	<b>68 620</b>	<b>67 840</b>
<b>PROVISIONS POUR RISQUES ET CHARGES</b>	<b>8</b>	<b>5 341</b>	<b>4 624</b>	<b>6 678</b>
<b>PASSIFS NON COURANTS</b>				
Passif d'Impôts différés	<b>7</b>	253	243	228
Passifs financiers long terme	<b>9</b>	2 888	5 062	4 249
<b>TOTAL PASSIFS NON COURANTS</b>		<b>3 141</b>	<b>5 305</b>	<b>4 477</b>
<b>PASSIFS COURANTS</b>				
Passifs financiers court terme	<b>9</b>	2 742	4 869	3 648
Dettes fournisseurs et autres dettes	<b>10</b>	40 159	47 188	46 708
Dettes sur immobilisations	<b>11</b>	3 576	4 492	2 635
		-	-	-
<b>TOTAL PASSIFS COURANTS</b>		<b>46 477</b>	<b>56 549</b>	<b>52 992</b>
<b>TOTAL PASSIF ET CAPITAUX PROPRES</b>		<b>123 888</b>	<b>135 098</b>	<b>131 988</b>

**COMPTE DE RESULTAT CONSOLIDE**  
(En milliers d'euros)

	Notes	30/09/2014	30/09/2013	30/09/2012
<b>Chiffres d'affaires</b>	<b>13 et 14</b>	<b>193 278</b>	<b>213 292</b>	<b>220 845</b>
Autres produits de l'activité				
Achats consommés		119 619	133 900	139 624
Charges de personnel		38 223	41 743	41 526
Charges externes		30 857	36 256	32 586
Impôts et taxes		2 139	2 162	2 271
Dotations aux amortissements et dépréciations		1 322	1 694	1 583
Variation des stocks de produits en cours et de produits finis	-	235	17	30
Autres produits d'exploitation		3 427	4 121	3 076
Autres charges d'exploitation	-	445	845	776
<b>Résultat opérationnel courant</b>		<b>3 865</b>	<b>830</b>	<b>5 525</b>
Autres produits et charges opérationnels	<b>15</b>	- 3 358	531	- 1 388
<b>Résultat opérationnel</b>		<b>507</b>	<b>1 361</b>	<b>4 137</b>
Produits de trésorerie et d'équivalents de trésorerie		-	-	8
Coût de l'endettement financier brut	-	497	- 572	- 369
<b>Coût de l'endettement financier net</b>		<b>- 497</b>	<b>- 572</b>	<b>- 361</b>
<b>Autres produits et charges financiers</b>		<b>229</b>	<b>60</b>	<b>- 28</b>
<b>Charge d'impôt</b>	<b>7</b>	<b>- 10</b>	<b>- 36</b>	<b>- 49</b>
<b>Quote-part du résultat net des sociétés mises en équivalence</b>		<b>-</b>	<b>-</b>	<b>-</b>
<b>Résultat net d'impôt sur les actifs non courants destinés à la vente</b>		<b>-</b>	<b>-</b>	<b>-</b>
<b>Résultat net</b>		<b>229</b>	<b>813</b>	<b>3 699</b>
dont part revenant au Groupe		229	813	3 699
dont part revenant aux participations ne donnant pas le contrôle				
Nombre d'actions		2 169 232	2 169 232	2 169 232
<b>Résultat par action (€)</b>		<b>0,11</b>	<b>0,37</b>	<b>1,71</b>
<b>Résultat dilué par action (€)</b>		<b>0,11</b>	<b>0,37</b>	<b>1,71</b>

<b>Résultat net</b>		<b>229</b>	<b>813</b>	<b>3 699</b>
Ecarts de conversion				
Réévaluation des instruments dérivés de couverture		80	- 33	
Réévaluation des actifs financiers disponibles à la vente				
Réévaluation des immobilisations				
QP des gains et pertes des entreprises MEE				
Autres éléments du résultat global				
<b>RESULTAT GLOBAL</b>		<b>309</b>	<b>780</b>	<b>3 699</b>
dont part revenant au Groupe		309	780	3 699
dont part revenant aux participations ne donnant pas le contrôle		-	-	-

**CAPACITE D'AUTOFINANCEMENT CONSOLIDEE**  
(En milliers d'euros)

	Notes	30/09/2014	30/09/2013	30/09/2012
Résultat net consolidé		229	813	3 699
Quote part dans le resultat des sociétés MEE				
Dividendes reçus des sociétés mises en équivalence				
<b>TOTAL RESULTAT DE L'EXERCICE</b>		<b>229</b>	<b>813</b>	<b>3 699</b>
Dotations aux amortissements et dépréciations				
- Dépréciations du Goodwill		420		
- Amortissements des immobilisations	2	897	913	790
- Dépréciations sur immobilisations				
- Dépréciations sur actifs circulants	4 & 5	425	781	803
- Amortissements charges à répartir				
- Provisions pour risque et charges	8	1 402	407	1 828
<b>TOTAL DOTATIONS AMORTISSEMENTS ET DEPRECIATIONS</b>		<b>3 144</b>	<b>2 101</b>	<b>3 420</b>
Reprises sur amortissements et dépréciations				
- Reprises d'amort.et dépréciations	4 & 5	547	1 524	944
- Reprises de dépréciations financières		13	42	39
- Reprises d'amort.et dépréciations exeptionnelles	15	682	2 467	844
<b>TOTAL REPRISES AMORTISSEMENTS ET DEPRECIATIONS</b>		<b>1 242</b>	<b>4 032</b>	<b>1 828</b>
Produits de cession des immobilisations	15	854	1 136	320
Valeurs nettes comptables des actifs cédés	15	1 047	1 272	339
Réévaluation immeuble de placement				
<b>RETRAITEMENTS DES + OU - VALUES DE CESSIONS</b>		<b>- 193</b>	<b>- 136</b>	<b>- 19</b>
<b>CHARGE / PROFIT IMPOTS DIFFERES</b>		<b>10</b>	<b>15</b>	<b>15</b>
<b>SOUS TOTAL</b>		<b>2 334</b>	<b>- 966</b>	<b>5 326</b>
<b>SUBVENTIONS VIREES AU RESULTAT</b>		<b>-</b>	<b>-</b>	<b>-</b>
<b>CAPACITE D'AUTOFINANCEMENT</b>		<b>2 334</b>	<b>- 966</b>	<b>5 326</b>

## TABLEAU DES FLUX DE TRESORERIE CONSOLIDES

(En milliers d'euros)

	Notes	30/09/2014	30/09/2013	30/09/2012
Résultat net consolidé		229	813	3 699
Amortissements et dépréciations		1 902	- 1 931	1 592
Plus ou moins values de cession	15	193	136	19
Impôts différés	7	10	15	15
Variation du besoin en fonds de roulement lié a l'activité		- 3 227	7 122	1 976
<b>FLUX NET DE TRESORERIE GENERE PAR L'ACTIVITE</b>		<b>- 893</b>	<b>6 156</b>	<b>7 301</b>
Acquisitions d'immobilisations incorporelles	1	- 534	- 337	- 2
Cessions d'immobilisations incorporelles	15		985	1
Acquisitions d'immobilisations corporelles	2	- 559	- 836	- 309
Cessions d'immobilisations corporelles	15	772	54	49
Acquisitions d'actifs financiers	3	- 240	- 257	- 183
Cessions d'actifs financiers	15	109	106	95
Trésorerie nette sur acquisitions et cessions des filiales			- 6 854	
Variations dettes liées a l'acquisition des filiales		- 916	1 857	
<b>FLUX NET DE TRESORERIE LIE AUX OPERATIONS D' INVESTISSEMENTS</b>		<b>- 1 368</b>	<b>- 5 282</b>	<b>- 349</b>
Variation des autres fonds propres				
Variation des comptes courants		6 920	- 4 115	- 6 213
Nouveaux emprunts	9		3 198	234
Remboursements d'emprunts	9	- 2 224	- 2 373	- 2 128
<b>FLUX NET DE TRESORERIE LIE AUX OPERATIONS DE FINANCEMENT</b>		<b>4 696</b>	<b>- 3 290</b>	<b>- 8 107</b>
<b>VARIATION DE TRESORERIE</b>		<b>2 435</b>	<b>- 2 415</b>	<b>- 1 155</b>
<b>TRESORERIE D'OUVERTURE</b>		<b>- 1 033</b>	<b>1 382</b>	<b>2 537</b>
<b>TRESORERIE A LA CLOTURE</b>		<b>1 402</b>	<b>- 1 033</b>	<b>1 382</b>

LIBELLE	30/09/14	30/09/13	VARIATION
VMP	-	-	-
Disponibilités	2 059	1 485	574
<b>Tolal actif</b>	<b>2 059</b>	<b>1 485</b>	<b>574</b>
Concours bancaires	-657	-2 518	1 861
<b>Total passif</b>	<b>-657</b>	<b>-2 518</b>	<b>1 861</b>
<b>Tresorerie Nette</b>	<b>1 402</b>	<b>-1 033</b>	<b>2 435</b>



## TABLEAU DE VARIATION DES CAPITAUX PROPRES

(en milliers d'euros)

	Notes	Capital	Reserves	Résultat	Résultats enregistrés directement en capitaux propres	Capitaux propres Groupe	Participations ne donnant pas le contrôle	Capitaux propres Totaux
<b>Au 30/09/2012</b>		<b>22 000</b>	<b>42 181</b>	<b>3 699</b>	- 40	<b>67 840</b>	-	<b>67 840</b>
Changements d'estimation	8							-
Affectation du résultat			3 699	- 3 699				-
Opérations sur capital								-
Dividendes versés								-
Resultat de l'exercice	6			813		813		813
Résultats enregistrés directement en capitaux propres								-
Juste valeur des instruments dérivés	10				-	33	-	33
Variation de périmètre								-
Autres variations								-
<b>Au 30/09/2013</b>		<b>22 000</b>	<b>45 880</b>	<b>813</b>	- 73	<b>68 620</b>	-	<b>68 620</b>
Changements d'estimation	8							-
Affectation du résultat			813	- 813				-
Opérations sur capital								-
Dividendes versés								-
Resultat de l'exercice	6			229		229		229
Résultats enregistrés directement en capitaux propres								80
Juste valeur des instruments dérivés	10				80	80		-
Variation de périmètre								-
Autres variations								-
<b>Au 30/09/2014</b>		<b>22 000</b>	<b>46 693</b>	<b>229</b>	7	<b>68 929</b>	-	<b>68 929</b>

## NOTE ANNEXE AUX ETATS FINANCIERS CONSOLIDES

### 1. INFORMATIONS RELATIVES A L'ENTREPRISE

La société FIDUCIAL OFFICE SOLUTIONS SA est une entreprise domiciliée en France dont le siège social est situé au 41, rue du Capitaine Guynemer, 92400 Courbevoie. Elle est cotée sur le marché Eurolist d'Euronext Paris, et sur la place de Luxembourg. Les états financiers consolidés de la société pour l'exercice clos le 30 septembre 2014 comprennent la société et ses filiales (l'ensemble désigné comme « le Groupe »). L'activité du Groupe consiste principalement dans la distribution de fournitures de bureau et de mobilier de bureau ainsi qu'une activité d'imprimerie et de fabrication d'imprimés par Internet.

### 2. BASE DE PREPARATION

Les comptes de l'exercice clos au 30 septembre 2014 sont établis en conformité avec les normes IFRS en vigueur dans l'Union Européenne.

FIDUCIAL OFFICE SOLUTIONS a décidé d'utiliser le modèle de compte de résultat par nature issu de la recommandation 2013-03 du 7 novembre 2013 de l'ANC.

Les règles et méthodes comptables sont identiques à celles appliquées dans les comptes consolidés arrêtés au 30 septembre 2013, à l'exception des normes, amendements et interprétations suivants, adoptés dans l'Union européenne dont l'application est obligatoire pour cet exercice et qui n'ont pas ou peu d'impact sur les comptes du groupe :

- IAS 12 - Amendements Impôt différé : recouvrement des actifs sous-jacents
- IAS 19 révisée - révision de la norme Avantages du personnel
- Amendements à IFRS 1 – Hyperinflation grave et suppression des dates d'application fermes pour les premiers adoptants
- IFRS 1 - Amendement Prêts publics
- IFRS 7 - Amendement Compensation d'actifs financiers et de passifs financiers
- IFRS 13 - Evaluation de la juste valeur
- IFRIC 20 - Nouvelle interprétation, Frais de découverte engagés pendant la phase d'exploitation d'une mine à ciel ouvert

Le Groupe a choisi de ne pas appliquer de façon anticipée pour les comptes consolidés 2014, les normes, interprétations et amendements adoptés par l'Union Européenne mais non entrés en vigueur pour l'exercice considéré ou ceux adoptés par l'IASB mais pas par l'Union Européenne. Il s'agit de :

- IAS 27 amendée - Etats financiers individuels
- IAS 28 amendée - Participations dans des entreprises associées et des coentreprises.
- Amendements IAS 32 Instruments financiers - Présentation - Compensation d'actifs et de passifs financiers
- Amendements IAS 36 - Informations à fournir sur la valeur recouvrable des actifs non financiers
- Amendements IAS 39 et IFRS 9 - Novation de dérivés et maintien de la comptabilité de couverture
- IFRS 10 - Etats financiers consolidés
- IFRS 11 - Partenariats
- IFRS 12 – Informations à fournir sur les intérêts détenus dans d'autres entités
- Dispositions transitoires - modifications d'IFRS 10, IFRS 11 et IFRS 12 : Etats financiers consolidés, partenariats et informations à fournir sur les intérêts détenus dans d'autres entités
- Entités d'investissement - amendements d'IFRS 10, IFRS 12 et IAS 27 : Etats financiers consolidés, Informations à fournir sur les intérêts détenus dans d'autres entités, Etats financiers individuels

L'application de ces normes et interprétations ne devrait pas avoir d'incidence sur les comptes consolidés du Groupe.

### **Date d'arrêté des comptes**

Les états financiers consolidés ont été arrêtés par le Conseil d'administration du 29 janvier 2015.

## **3. METHODES COMPTABLES**

### **A – CHOIX DES SOCIETES CONSOLIDEES**

Les sociétés dans lesquelles la participation directe ou indirecte du Groupe est inférieure à 20 %, ne sont pas retenues en consolidation, ainsi que celles dont la consolidation ne présenterait pas un caractère significatif à l'échelle des comptes consolidés, du fait de leur faible importance. Toutes les sociétés retenues sont intéressées directement ou indirectement à l'un des métiers du Groupe : imprimerie et arts graphiques, fourniture et équipements de bureau.

## B – METHODES DE CONSOLIDATION

Les comptes consolidés par la méthode d'intégration globale comprennent les comptes de la société FIDUCIAL OFFICE SOLUTIONS et ceux des filiales significatives dont elle a le contrôle exclusif.

## C – IMMOBILISATIONS INCORPORELLES

Il s'agit principalement des concessions, brevets, licences et des contrats clients acquis. Sont classés dans cette rubrique les marques et les logiciels à usage interne. Pour les logiciels, les amortissements sont calculés selon le mode linéaire et la durée d'utilité retenue est de 1 an.

Les anciennes parts de marché constatées dans le cadre de regroupements d'entreprises ont été reclassées en goodwill (§. D) en tant qu'élément incorporel non identifiable par application des critères de reconnaissance de la norme IAS 38. Ils font l'objet de test annuel de dépréciation selon la méthode des DCF (*discounted cash-flows*) pour la détermination des valeurs d'utilité au niveau des UGT (distribution, imprimerie et magasins) selon la norme IAS 36.

## D – GOODWILLS

Les écarts de première consolidation représentent la différence entre le prix d'acquisition des titres consolidés et la quote-part correspondante dans la juste valeur des actifs et passifs identifiables des sociétés acquises à la date de prise de contrôle.

Conformément à la norme IFRS 3, ces écarts de première consolidation sont affectés en priorité aux actifs et aux passifs identifiables des sociétés concernées, et sont amortis sur la durée de vie restant à courir des immobilisations lorsqu'ils sont affectés à des immobilisations amortissables.

Par application de la norme IFRS 3, les goodwills sont inscrits dans le poste « immobilisations incorporelles ».

Conformément à la norme IFRS 3, les goodwills ne sont plus amortis. En contrepartie les goodwills font l'objet d'un test de dépréciation annuel.

IAS 36 « Dépréciation d'actifs », prescrit que ce test de dépréciation soit réalisé, soit au niveau de chaque Unité Génératrice de Trésorerie (UGT) à laquelle le goodwill a été affecté, soit au niveau de regroupement au sein d'un secteur d'activité ou du secteur géographique auquel est apprécié le retour sur investissement des acquisitions.

Le niveau d'analyse auquel FIDUCIAL OFFICE SOLUTIONS apprécie la valeur actuelle des goodwills correspond aux UGT.

La nécessité de constater une perte de valeur est appréciée par comparaison entre la valeur comptable des actifs et passifs des UGT et leur valeur recouvrable. La valeur recouvrable est la plus élevée entre la valeur de marché et la valeur d'utilité.

La valeur d'utilité est estimée par actualisation de flux de trésorerie futurs.

La valeur de marché est appréciée au regard de transactions récentes ou de pratiques professionnelles.

### **Test de perte de valeur**

La valeur d'utilité est déterminée par référence à la valeur des flux futurs, calculés à partir des plans à moyen terme établis par le management sur une durée de 5 ans. Au-delà de cet horizon, les flux extrapolés sont ceux de la 5ème année actualisée à l'infini, spécifique à chaque unité génératrice de trésorerie.

Ces flux de trésorerie futurs sont fondés sur des hypothèses d'évolution issues des tendances dégagées sur les exercices passés, les exercices en cours et le budget prévisionnel de l'exercice N+1 validé par le management.

L'actualisation des flux est effectuée sur la base du coût du capital avant impôt du Groupe.

Ces tests de dépréciation sont effectués une fois par an.

## **E – IMMOBILISATIONS CORPORELLES**

Conformément à la norme IAS 16, les immobilisations corporelles sont comptabilisées pour leur coût d'acquisition y compris les frais d'acquisition. Les amortissements sont calculés selon le mode linéaire ou dégressif sur la durée d'utilité propre des immobilisations. Les durées d'utilité appliquées sont les suivantes :

- Construction..... 20 et 33 ans
- Matériel et outillage, matériel informatique ..... de 3 à 10 ans
- Matériel informatique destiné à la location ..... de 2 à 3 ans
- Matériel de transport..... de 3 à 5 ans
- Mobilier, matériel de bureau ..... de 5 à 10 ans
- Agencements, aménagements, installations ..... de 3 à 10 ans

### **Contrat de location**

Les contrats de location qui transfèrent au Groupe la quasi-totalité des risques et avantages inhérents à la propriété d'un actif sont classés en tant que contrat de location financement.

Les biens loués en vertu de contrats qualifiés de location financement sont comptabilisés en immobilisations corporelles en contrepartie d'une dette financière de même montant, à la juste valeur du bien loué ou à la valeur actualisée des paiements minimaux si celle-ci est inférieure. Les biens correspondants sont amortis sur une durée d'utilité identique à celle des immobilisations corporelles acquises en propre.

L'activation de contrats de location financement conduit à la constatation d'impôts différés le cas échéant.

Les contrats de location qui ne confèrent pas au Groupe la quasi-totalité des risques et avantages inhérents à la propriété sont classés en location simple. Les paiements effectués au titre de ces locations simples sont comptabilisés en charges opérationnelles courantes de façon linéaire sur la durée du contrat.

## F – ACTIFS FINANCIERS

Les titres de participation dans les sociétés non consolidées sont évalués au coût d'acquisition. A chaque clôture, la valeur de chaque participation est appréciée sur la base de critères économiques et financiers issus des dernières situations comptables et des perspectives de développement de ladite société. Si cette valeur est inférieure au coût d'acquisition, une dépréciation est alors constituée.

## G – STOCKS ET EN-COURS

Conformément à la norme IAS 2 «Stocks », les stocks sont évalués au plus faible de leur coût de revient et leur valeur nette de réalisation.

La valorisation des stocks et en-cours au prix de revient ne concerne que les stocks de travaux en-cours et les stocks de produits finis de l'activité imprimerie. Ces stocks sont généralement d'un montant très faible.

Les stocks de marchandises sont valorisés au dernier prix d'achat méthode adaptée à la rotation rapide des stocks et qui ne génère pas d'écart significatif avec la méthode FIFO. Le coût de revient des stocks de marchandises inclut l'ensemble des coûts constitutifs du coût d'achat des marchandises vendues et prend également en compte la totalité des conditions de remises obtenues à l'achat.

## H – CREANCES DOUTEUSES

Les créances clients sont valorisées à leur valeur nominale. A chaque clôture, ces créances font systématiquement l'objet d'une analyse au cas par cas en vue d'identifier spécifiquement les créances douteuses. Ces dernières font l'objet d'une dépréciation à hauteur du risque d'irrecouvrabilité calculé sur le montant hors taxes. Par ailleurs, il est constitué une dépréciation en fonction de l'ancienneté des créances.

## I – VALEURS MOBILIERES DE PLACEMENT

Elles sont enregistrées à leur coût historique d'acquisition. Une dépréciation est comptabilisée lorsque le cours de clôture est inférieur au coût d'acquisition.

## J – REGROUPEMENT D'ENTREPRISE

Conformément à IFRS 3, les regroupements d'entreprises sont comptabilisés selon la méthode de l'acquisition. Selon cette méthode, lors de la première consolidation d'une entité dont le Groupe acquiert le contrôle, les actifs et les passifs, ainsi que les passifs éventuels identifiables, sont comptabilisés à la juste valeur à la date d'acquisition.

Selon IFRS 3, lors de la prise de contrôle d'une entreprise, la différence entre la quote-part d'intérêts de l'acquéreur dans la juste valeur des actifs, passifs et passifs éventuels identifiables à la date de prise de contrôle et le coût d'acquisition constitue un écart d'acquisition.

Au moins une fois l'an, le Groupe met en œuvre des tests de perte de valeur au titre de ses actifs incorporels

#### K – IMPOTS DIFFERES SUR FILIALES ETRANGERES

Conformément à la norme IAS 12, les impôts différés qui sont constatés au bilan et au compte de résultat sont calculés selon la méthode du report variable et résultent :

- des charges et produits pris en compte dans le résultat fiscal au cours d'exercices différents de ceux des comptes annuels ;
- des retraitements et éliminations propres à la consolidation ayant un impact sur le résultat ou les capitaux propres.

Un crédit d'impôt au titre des déficits fiscaux reportables est constaté lorsque la société concernée devient bénéficiaire ou s'il existe une très forte probabilité qu'elle se trouve dans une situation bénéficiaire au cours des exercices suivants.

FIDUCIAL OFFICE SOLUTIONS constate un impôt différé sur les écarts d'évaluation apparaissant lors de l'acquisition d'une entreprise par le Groupe.

#### L – AVANTAGES AU PERSONNEL

Conformément à la norme IAS 19, les indemnités de fin de carrière (IFC) sont évaluées selon la méthode rétrospective des unités de crédit projetées. Dans le bilan d'ouverture en IFRS du 1<sup>er</sup> octobre 2004, FIDUCIAL OFFICE SOLUTIONS a décidé, en outre, d'opter pour l'exception facultative de la norme IFRS 1 permettant de remettre à zéro les écarts actuariels à la date de transition.

En dehors des indemnités de fin de carrière, il n'existe aucun autre engagement à provisionner au titre des avantages au personnel.

#### M - LES INSTRUMENTS FINANCIERS DERIVES

Selon les règles du Groupe, les différentes sociétés ne doivent prendre aucune position spéculative en matière financière.

Par conséquent, tous les instruments dérivés conclus par les sociétés du Groupe ne sont là qu'à des fins de couverture et suivent ainsi le principe de la comptabilité par couverture. Dès l'origine un contrat swap est affecté à la couverture d'un emprunt spécifique, avec la même durée et les mêmes échéances.

En matière de risque de taux, les dettes et prêts financiers à taux variables sont valorisés au coût qui correspond à la juste valeur de marché. Les swaps et les Caps qui les couvrent sont valorisés au bilan à leur valeur de marché et les variations de leurs valeurs sont enregistrées directement en capitaux propres sur la « juste valeur des instruments dérivés » sur le tableau de variation des capitaux propres.

La juste valeur des instruments dérivés de taux est la valeur de marché. Cette valeur de marché communiquée par les banques est calculée par l'actualisation des flux futurs de taux d'intérêts en vigueur à la date de clôture.

#### 4. SOCIETES CONSOLIDEES

SOCIETES INTEGREES GLOBALEMENT		% INTERET			METHODE DE CONSO	SECTEURS D'ACTIVITE		
NOMS	SIEGES	30/09/2014	30/09/2013	30/09/2012	30/09/2014	A	B	
FIDUCIAL OFFICE SOLUTIONS	Courbevoie 92400 N° SIREN 969 504 133	SOCIETE CONSOLIDANTE					HOLDING	
SACIPRINT	Courbevoie 92400 N° SIREN 321 044 992	100,00	100,00	100,00	IG		*	
FIDUCIAL OFFICE SOLUTIONS	Bruxelles 1050 BELGIQUE	100,00	100,00	100,00	IG	*		
FIDUCIAL BUREAUTIQUE	Courbevoie 92400 N° SIREN 955 510 029	100,00	100,00	100,00	IG	*		
FIDUCIAL OFFICE STORES	Courbevoie 92400 N° SIREN 358 501 633	100,00	100,00	100,00	IG		*	
FOS Espagne	Barcelone 08010 Espagne	100,00	100,00	100,00	IG	*		
VEOPRINT	Courbevoie 92400 N° SIREN 430 050 641	100,00	100,00		IG		*	

*A : Distribution - B : Autres activités - IG : Intégration Globale*

#### *A - Variations de périmètre*

Au cours de l'exercice, le périmètre de consolidation n'a connu aucune modification.

#### *B - Date de clôture*

Toutes les sociétés du Groupe clôturent leurs comptes annuels au 30 septembre.

#### *C - Faits marquants de l'exercice*

Nous avons pris la décision d'arrêter, au 30/06/2014, la fabrication plat et continu de SACIPRINT.



## 5. NOTES COMPLEMENTAIRES AUX COMPTES CONSOLIDES

### 5.1. Notes complémentaires aux comptes de bilan

#### Note 1 : Immobilisations incorporelles et Goodwills

Les mouvements des valeurs brutes et des dépréciations cumulées s'analysent de la façon suivante :

(En milliers d'euros)	30/09/2013	Autres mouvements	Augment.	Dimin.	30/09/2014
<i>Valeur brute</i>					
Goodwill	61 834		267		62 101
Autres immobilisations incorporelles	1 978		267	65	2 180
<b>Valeur brute</b>	<b>63 812</b>	<b>-</b>	<b>534</b>	<b>65</b>	<b>64 281</b>
<i>Amortissements et dépréciations</i>					
Goodwill	686		420		1 106
Autres immobilisations incorporelles	1 375		248	65	1 558
<b>Amortissements et dépréciations cumulés</b>	<b>2 061</b>	<b>-</b>	<b>668</b>	<b>65</b>	<b>2 664</b>
<b>Valeur nette</b>	<b>61 751</b>	<b>-</b>	<b>-</b>	<b>-</b>	<b>61 617</b>

#### Ventilation des Goodwills :

UGT (en K€)	Valeur brute	Provision cumulée	Valeur nette 2014
Distribution	53 819	686	53 133
Autres Activités	8 282	420	7 862
<b>Total</b>	<b>62 101</b>	<b>1 106</b>	<b>60 995</b>

Sont affectés en Goodwills :

- d'une part, les écarts d'acquisition existant sous l'ancien référentiel CRC 99-02 pour des valeurs nettes de 10,3 M€ (Distribution) et 7.4 M€ (Autres activités) ;

- d'autre part, les anciennes parts de marchés, concernant les branches distribution et autres activités, reclassées désormais en Goodwill pour un montant de 43.2 M€.

- Test de valeur des goodwills :

Le Groupe procède annuellement, conformément aux normes en vigueur, à un test de dépréciation visant à mesurer l'adéquation de la valeur des actifs au bilan, notamment des goodwills, avec les performances économiques futures.

Les UGT (unités génératrices de trésorerie) correspondent aux principales activités du Groupe et notamment l'activité distribution de fournitures de bureau qui représente plus de 95 % du CA consolidé.

La méthodologie retenue pour apprécier la valeur d'utilité des actifs consiste en l'élaboration de prévisions de flux nets de trésorerie actualisés (méthode des DCF) reposant sur les principales hypothèses suivantes :

- Les tests sont réalisés début décembre de manière à pouvoir disposer des comptes de l'exercice sous revue, des budgets de l'exercice suivant et des premières tendances issues du nouvel exercice.
- Le goodwill affecté à l'activité distribution représente 53,8 M€ en valeur brute et 53,1 M€ en valeur nette.
- La valeur retenue à la clôture au titre de la valeur recouvrable est la valeur d'utilité.
- Les principales hypothèses retenues pour estimer les valeurs d'utilité sont les suivantes :
  - Les cash-flows sont évalués à partir des budgets de l'exercice 2015 et des meilleures prévisions qu'il nous est possible de faire dans la conjoncture actuelle sur une période de 5 ans
  - Prise en compte d'une valeur terminale avec extrapolation des flux de trésorerie au-delà de 5 ans sur la base d'un taux de croissance à l'infini de 1,5%
  - Taux d'actualisation de 8%, qui a été déterminé à partir d'un taux de placement sans risque (1,7%), d'une prime de risque marché actions (5,3%) et d'une prime de risque spécifique au secteur (1%).

Sous ces hypothèses, l'actualisation des cash-flows futurs n'entraîne pas de dépréciation dans le compte de résultat au 30/09/2014.

Les hypothèses utilisées pour ces calculs comportent comme toute estimation, une part d'incertitude et sont donc susceptibles d'être ajustées au cours des périodes ultérieures. Par ailleurs le Groupe a procédé à des tests de sensibilité, sur l'UGT activité distribution de fournitures de bureau, par rapport aux hypothèses clefs de valorisation que sont le taux d'actualisation et le taux d'EBITDA/CA.

Une augmentation de 1 point du taux d'actualisation génère une réduction de 4 % de la valeur d'entreprise et n'entraîne pas de dépréciation des goodwills.

Une diminution de 15% de l'EBITDA génère une réduction de 14,7 % de la valeur d'entreprise et n'entraîne pas de dépréciation des goodwills.

## Note 2 : Immobilisations corporelles

Les mouvements des valeurs brutes et des amortissements cumulés s'analysent de la façon suivante :

(En milliers d'euros)	30/09/2013	Autres mouvements	Augment.	Dimin.	30/09/2014
<i>Valeur brute</i>					
Terrains, constructions	261			71	190
Installations techniques	9 808	- 236	258	6 258	3 572
Autres immobilisations corporelles	6 999		301	724	6 576
Immobilisations en cours	-				-
<b>Valeur brute</b>	<b>17 068</b>	<b>- 236</b>	<b>559</b>	<b>7 053</b>	<b>10 338</b>
<i>Amortissements et dépréciations</i>					
Terrains, constructions	261			70	191
Installations techniques	8 349		350	5 484	3 215
Autres immobilisations corporelles	5 416		299	568	5 147
Avances et acomptes sur immobilisations					
<b>Amortissements et dépréciations cumulés</b>	<b>14 026</b>	<b>-</b>	<b>649</b>	<b>6 122</b>	<b>8 553</b>
<b>Valeur nette</b>	<b>3 042</b>				<b>1 785</b>

### Contrat de crédit bail au 30/09/2014

En K€	VB	Amort.	VNC
Autres immos corporelles	126	92	34

## Note 3 : Actifs financiers non courants

(En milliers d'euros)	30/09/2013	Autres mvts.	Augment.	Dimin.	30/09/2014
<i>Valeur brute</i>					
Autres titres immobilisés	21			3	18
Dépôts et cautionnements	1 453		125	87	1 491
Prêts organismes collecteurs du 1% logement	1 469		116	54	1 531
Autres Immobilisations financières		99			99
<b>Valeur brute</b>	<b>2 943</b>	<b>99</b>	<b>241</b>	<b>144</b>	<b>3 139</b>
<i>Dépréciations</i>					
Autres titres immobilisés	3				3
Dépôts et cautionnements	20			10	10
Prêts organismes collecteurs du 1% logement	1				1
<b>Depréciations cumulées</b>	<b>24</b>	<b>-</b>		<b>10</b>	<b>14</b>
<b>Valeur nette</b>	<b>2 919</b>				<b>3 125</b>

#### Note 4 : Stocks

L'évolution des valeurs brutes et des dépréciations est la suivante :

	30/09/2014	30/09/2013	30/09/2012
Stocks de marchandises	12 312	11 997	13 843
Autres stocks (1)	127	852	800
<b>Valeur brute</b>	<b>12 439</b>	<b>12 849</b>	<b>14 643</b>
Dépréciations	1 621	1 675	1 723
<b>Valeur nette</b>	<b>10 818</b>	<b>11 174</b>	<b>12 920</b>

(1) Il s'agit de stocks d'emballages pour FIDUCIAL BUREAUTIQUE.

#### Evolution de la dépréciation

<b>Au 30/09/2013</b>	<b>1 675</b>
Dotations	163
Reprises	- 217
<b>Au 30/09/2014</b>	<b>1 621</b>

Les reprises de dépréciations des stocks sont justifiées par les mises au rebut des produits obsolètes et par les ventes réalisées sur des produits dépréciés.

#### Note 5 : Clients et autres débiteurs

Les clients et autres débiteurs se décomposent comme suit :

En milliers d'Euros	Valeurs brutes au		Variation
	30/09/2014	30/09/2013	
Avances et acomptes versés	11	328	- 317
Créances Clients	34 426	37 013	- 2 587
Autres créances:			
Créances sociales	88	186	- 98
Créances fiscales	2 977	2 388	589
Comptes courants	5 831	12 751	- 6 920
Créances s/cession immobilisations	-	-	-
Débiteurs divers	1 958	2 819	- 861
Créance fiscale IS	-	171	- 171
Charges constatées d'avance	286	232	54
Sous total autres créances	<b>11 140</b>	<b>18 547</b>	<b>- 7 407</b>
<b>TOTAL</b>	<b>45 577</b>	<b>55 888</b>	<b>- 10 311</b>

L'ensemble de ces postes a une échéance à moins d'un an, exception faite des avances sur frais de déplacement consenties au personnel dont le montant est peu significatif et ne donne donc pas lieu à actualisation.

Evolution des dépréciations :

	30/09/2013	Dotation	Reprises	30/09/2014
Dépréciations sur clients	1 161	262	330	1 093
<b>TOTAL</b>	<b>1 161</b>	<b>262</b>	<b>330</b>	<b>1 093</b>

Les reprises de dépréciations des créances clients sont liées soit aux encaissements reçus, soit aux pertes définitives constatées sur ces créances.

### **Note 6 : Information sur le capital**

Toutes les actions émises sont entièrement libérées. Au 30 septembre 2014, le capital s'élève à 22 000 000 €. Il est composé de 2 169 232 actions ordinaires, d'une valeur nominale de 10,14 €.

Aucun mouvement n'est intervenu sur l'exercice.

La société FIDUCIAL OFFICE SOLUTIONS ne détient et n'a détenu aucune action d'autocontrôle au cours de l'exercice.

### **Informations sur les objectifs, les politiques et les procédures de gestion des capitaux propres :**

Eléments assimilés au capital	En milliers d'Euros	
	30/09/2014	30/09/2013
Capital social	22 000	22 000
Réserves légales	1 068	1 032
Autres réserves	11 953	11 953
Report à nouveau	702	
Réserves consolidées	32 977	32 822
Résultat de l'exercice - part du groupe	229	813
<b>Total des capitaux propres</b>	<b>68 929</b>	<b>68 620</b>

Le Groupe n'a pas de contraintes réglementaires spécifiques sur le niveau du capital. L'objectif du Groupe en matière de gestion du capital est de maintenir et de valoriser son niveau afin de pouvoir financer toute opération de croissance externe significative qui pourrait se présenter dans le cadre de son plan de développement.

Les éléments jugés importants par le Groupe pour analyser son profil de risque et sa capacité à faire face à des éléments défavorables, sont repris dans le tableau ci-dessous :

Eléments de gestion jugés importants	En milliers d'Euros	
	30/09/2014	30/09/2013
Trésorerie et équivalents de trésorerie (1)	7 233	11 718
Flux nets de trésorerie générés par l'activité	- 893	6 156
Flux nets de trésorerie liés aux investissements	- 1 368	5 282

(1) y compris les avances en compte courant avec les parties liées pour un montant de 12 751 K€ au 30/09/2013 et 5 831 K€ au 30/09/2014.

## Note 7 : Intégration fiscale et impôts différés

La société FIDUCIAL OFFICE SOLUTIONS bénéficie du régime d'intégration dans le cadre de son périmètre français.

Cette convention d'intégration fiscale prévoit que la charge d'impôt ou le cas échéant l'économie d'impôt (déficits fiscaux reportables, ...) résultant de ce régime incombe à la société tête de Groupe d'intégration.

Les sociétés concernées, bien qu'intégrées fiscalement, constatent dans leurs résultats, à compter de cet exercice, les produits liés au CICE.

Aucun impôt (exigible ou différé) ne figure donc dans les états financiers au 30/09/2014 au titre du périmètre français.

Les impôts différés s'appliquant aux filiales étrangères concernent uniquement le retraitement des fonds de commerce.

Les impôts différés du Groupe (France et étranger) correspondent à :

en K€	30/09/2014	30/09/2013
Différences temporaires fiscalités locales:		
Organic		
Participation des salariés		
Provisions congés payés		
Provisions pour départ à la retraite		
Provisions pour réparations		
Retraitement crédit-bail		
Retraitement dépréciations fonds de commerce	- 253	- 243
Autres retraitements		
<b>Impôts différés nets</b>	<b>- 253</b>	<b>- 243</b>
Actifs d'impôts différés		
Passifs d'impôts différés	- 253	- 243
<b>Impôts différés nets</b>	<b>- 253</b>	<b>- 243</b>

Conformément à la norme IAS 12, les actifs et passifs d'impôts différés, quelle que soit leur échéance, sont compensés lorsqu'ils concernent une même entité fiscale.

La base d'impôts différés sur les filiales intégrées est :

<b>Base impôts différés sociétés françaises en K€</b>	<b>30/09/2014</b>	<b>30/09/2013</b>
Différences temporaires fiscalités locales:		
Organic	224	251
Participation des salariés		
Provisions congés payés	40	142
Provisions pour départ à la retraite	- 1 704	- 1 810
Provisions pour réparations	1 700	553
Retraitement crédit-bail	- 239	273
Retraitement provisions fonds de commerce	1 359	170
Autres retraitements	- 298	298
<b>TOTAL BASE ID</b>	<b>1 082</b>	<b>- 1 059</b>

### Charge d'impôt

	<b>30/09/2014</b>	<b>30/09/2013</b>	<b>30/09/2012</b>
Impôts exigibles		21	34
Impôts différés	10	15	15
<b>Total</b>	<b>10</b>	<b>36</b>	<b>49</b>

### **Note 8 : Provisions pour risques et charges**

	<b>30/09/2013</b>	<b>Dotation</b>	<b>Reprises</b>		<b>30/09/2014</b>
			<b>Utilisées</b>	<b>Non utilisées</b>	
Provisions pour litiges et risques	2 531	1 376	321	213	3 373
Provisions avantages au personnel - IFC	2 093	26		151	1 968
<b>TOTAL</b>	<b>4 624</b>	<b>1 402</b>	<b>321</b>	<b>364</b>	<b>5 341</b>

Les provisions pour risques et charges couvrent principalement au 30 septembre 2014 :

- Des risques sociaux liés notamment à des procédures individuelles ou collectives engagées au 30 septembre 2014 pour environ 3 216 K€ Les provisions pour litiges ont été appréhendées après analyse des risques effectuée avec les conseils de FIDUCIAL OFFICE SOLUTIONS
- Des risques liés à des procédures commerciales et à des risques divers pour 157 K€

Mouvements des provisions pour litiges et risques sur l'exercice :

	<b>Dotations</b>	<b>Reprises</b>
Risques liés au personnel	1 285	482
Risques commerciaux		
Risques divers	91	52
<b>TOTAL</b>	<b>1 376</b>	<b>534</b>

### Avantages au personnel

En outre, les provisions relatives aux indemnités de fin de carrière ont été évaluées et comptabilisées conformément à la norme IAS 19 pour un montant de 1,7 M€.

Hypothèses retenues pour le calcul des indemnités de fin de carrière :

- Taux de rotation : 1 % constant
- Méthode de calcul : Rétrospective prorata temporis
- Augmentation des salaires : 1.5%
- Age de départ à la retraite : 65 ans
- Taux de Charges sociales : 38 % à 43 %
- Taux d'actualisation : 2,5%
- Table de mortalité : TG 05

	30/09/2013	Autres mouvements	Dotation	Reprises		30/09/2014
				Utilisées	Non utilisées	
Médailles du travail	261	22	4		23	264
Provisions pour IFC	1 832	- 22	22		128	1 704
<b>TOTAL</b>	<b>2 093</b>	<b>-</b>	<b>26</b>	<b>-</b>	<b>151</b>	<b>1 968</b>

La sensibilité de +50 points de base par rapport à l'hypothèse centrale de taux d'actualisation (2.5%) entrainerait une diminution de 124 K€ de la provision pour indemnités de fin de carrière.



## Note 9 : Passifs financiers

Les échéances des passifs financiers sont les suivantes :

( En milliers d'euros)	MONTANT	ECHEANCES		
		1 an	Entre 1 an et 5 ans	Au-delà de 5 ans
Emprunts auprès des établissements de crédit	4 498	1 765	2 733	
Dettes participations salariés	370	240	130	
Dettes financières diverses	52	52		
Dettes financières crédit bail	52	27	25	
Concours bancaires courants	658	658		
<b>TOTAL</b>	<b>5 630</b>	<b>2 742</b>	<b>2 888</b>	<b>-</b>

### Analyse par devises

( En milliers d'euros)	TOTAL	Devises	
		Euros	Autres devises
Emprunts auprès des étab. de crédit	4 498	4 498	
Dettes participations salariés	370	370	
Dettes financières diverses	52	52	
Dettes financières crédit bail	52	52	
Concours bancaires courants	658	658	
<b>TOTAL</b>	<b>5 630</b>	<b>5 630</b>	<b>-</b>

### Analyse par taux

( En milliers d'euros)	TOTAL	Taux	
		Fixe	Variable Swapé
Emprunts auprès des étab. de crédit	4 498	233	4 265
Dettes participations salariés	370	370	
Dettes financières diverses	52		52
Dettes financières crédit bail	52	52	
Concours bancaires courants	658	658	
<b>TOTAL</b>	<b>5 630</b>	<b>1 313</b>	<b>4 317</b>

## Instruments financiers

Les contrats SWAP ont été mis en place dans le seul but de couvrir le risque de taux variable des emprunts souscrits par le Groupe Fiducial Office Solutions.

Les contrats de Swap sont souscrits par la société Holding ou par notre société mère.

La juste valeur des contrats de Swap souscrits par le Groupe pour couvrir ses taux d'intérêts est déterminée à partir des évaluations périodiques communiquées par les établissements bancaires.

Au 30/09/2014, la juste valeur de nos contrats de Swap est de - 52 K€.

Le Groupe a également souscrit à une opération de couverture de change sur le dollar à hauteur de 2 000 K€.

L'objectif est de se couvrir contre une hausse probable du dollar dans l'année à venir, au vu des conditions macroéconomiques et financières actuelles.

Au 30/09/2014, la juste valeur de ce contrat de Swap est de + 99 K€.

## Note 10 : Dettes fournisseurs et autres dettes

En milliers d'Euros	Valeurs brutes au		Variation
	30/09/2014	30/09/2013	
Dettes fournisseurs	26 166	31 263	- 5 097
Dettes fiscales et sociales			
Dettes sociales	5 293	5 925	- 632
Dettes fiscales	5 257	5 029	228
Autres dettes	3 443	4 971	- 1 528
			-
<b>TOTAL</b>	<b>40 159</b>	<b>47 188</b>	<b>- 7 029</b>

Les autres dettes correspondent principalement aux soldes créditeurs clients, aux remises, rabais, ristournes à établir et aux autres créditeurs.

## Note 11 : Dettes sur immobilisations

Le montant inscrit en dettes sur immobilisations correspond au différé de paiement pour l'acquisition de la société VEOPRINT par FIDUCIAL OFFICE SOLUTIONS.

## Note 12 : Détail des actifs et passifs financiers par catégorie

Les actifs et passifs financiers par catégorie au 30 septembre 2014 se détaillent comme suit :

En milliers d'Euros	Au 30/09/2014 valeur au bilan	Actifs financiers relevant du champ d'application de la norme IAS 39 sur les instruments financiers							Actifs exclus du champ d'application de la norme IAS 39 sur les instruments financiers
		Actifs financiers disponibles à la vente	Actifs financiers à la juste valeur par le résultat				Prêts et créances	Dérivés de couverture de flux de trésorerie	
			Equivalent de trésorerie	Actifs financiers non courants	Dérivés de couverture de juste valeur	Dérivés non éligibles à la comptabilité de couverture			
Autres titres immobilisés	15	-	-	15	-	-	-	-	-
Prêts versés 1% logement	1 530						1 530		
Dépôts et cautionnement	1 481	-	-	-	-	-	1 481	-	-
Autres immobilisation Financières	99							99	
<b>Actifs non courants</b>	<b>3 125</b>	-	-	<b>15</b>	-	-	<b>3 011</b>	<b>99</b>	-
Avances et acomptes versés	11	-	-	-	-	-	11	-	-
Clients	33 333	-	-	-	-	-	33 333	-	-
Créances diverses	11 140	-	-	-	-	-	7 877	-	3 263
Trésorerie	2 059	-	-	-	-	-	2 059	-	
<b>Actifs courants</b>	<b>46 543</b>	-	-	-	-	-	<b>43 280</b>	-	<b>3 263</b>

En milliers d'Euros	Au 30/09/2014 valeur au bilan	Passifs financiers relevant du champ d'application de la norme IAS 39 sur les instruments financiers				Actifs exclus du champ d'application de la norme IAS 39 sur les instruments financiers
		Passifs financiers au coût amorti	Passifs financiers à la juste valeur par le résultat		Prêts et créances	
			Equivalent de trésorerie	Dérivés non éligibles à la comptabilité de couverture		
Passifs long terme	2 888	2 888	-	-	-	-
<b>Passifs non courants</b>	<b>2 888</b>	<b>2 888</b>	-	-	-	-
Passifs financiers court terme	2 742	2 742	-	-	-	-
Fournisseurs	26 166	26 166	-	-	-	-
Autres dettes courantes	10 550	5 293	-	-	-	5 257
Dettes sur immobilisations	3 576	3 576	-	-	-	-
Autres dettes	3 443	1 620	-	-	-	1823
<b>Passifs courants</b>	<b>46 477</b>	<b>39 397</b>	-	-	-	<b>7 080</b>

La valeur comptable des actifs et passifs financiers est représentative de leur juste valeur.

## 5.2. Notes complémentaires au compte de résultat

### Note 13 : Analyse du Chiffres d'Affaires

Par type de revenus, la répartition du chiffre d'affaires est la suivante :

En milliers d'euros	30/09/2014	30/09/2013	30/09/2012
Ventes nettes de produits	186 834	202 357	215 818
Ventes nettes de services	6 444	10 935	5 026
<b>TOTAL</b>	<b>193 278</b>	<b>213 292</b>	<b>220 845</b>

### Note 14 : Données sectorielles par secteur d'activité

Conformément aux critères d'identification de la norme IFRS 8, FIDUCIAL OFFICE SOLUTIONS présente une information selon 2 secteurs d'activité.

Secteurs d'activité (En milliers d'euros)	30/09/2014			30/09/2013		
	Distribution	Autres activités	Total Consolidé	Distribution	Autres activités	Total Consolidé
Chiffres d'affaires externes	184 702	8 576	<b>193 278</b>	205 748	7 544	<b>213 292</b>
Ventes intersectorielles	6 748	3 402	<b>10 150</b>	8 758	6 783	<b>15 541</b>
Résultat opérationnel courant	6 472	- 2 607	<b>3 865</b>	3 305	- 2 475	<b>830</b>
Coûts de l'endettement financier	- 73	- 424	- <b>497</b>	- 127	- 445	- <b>572</b>
Autres charges et produits opérationnels	- 1 207	- 2 151	- <b>3 358</b>	687	- 156	<b>531</b>
Total Actif	106 737	17 151	<b>123 888</b>	108 501	26 597	<b>135 098</b>
Total Passif (hors capitaux propres)	44 257	10 702	<b>54 959</b>	52 014	14 464	<b>66 478</b>
Charges d'amortissements	331	566	<b>897</b>	406	507	<b>913</b>
Autres charges calculées (provisions)	341	84	<b>425</b>	638	143	<b>781</b>
Investissements de l'exercice	512	821	<b>1 333</b>	273	1 157	<b>1 430</b>

### Note 15 : Autres produits et charges opérationnels

Ils se décomposent de la façon suivante :

En milliers d'euros	30/09/2014	30/09/2013	30/09/2012
Produits exceptionnels	239	45	345
Produits cessions immobilisations	854	1 136	320
Reprises de provisions pour risques et charges	682	2 467	845
<b>AUTRES PRODUITS</b>	<b>1 775</b>	<b>3 648</b>	<b>1 510</b>
Charges exceptionnelles	2 268	1 441	920
VNC immobilisations cédées	1 047	1 272	156
Dotations aux provisions pour risques et charges	1 818	404	1 822
<b>AUTRES CHARGES</b>	<b>5 133</b>	<b>3 117</b>	<b>2 898</b>
<b>Autres produits et charges opérationnels</b>	<b>- 3 358</b>	<b>531</b>	<b>- 1 388</b>

Une part très significative des autres produits et charges opérationnels de l'exercice provient de la décision d'arrêter la production d'imprimés plat et continu. (-2,2 M€).

### 5.3. Autres notes :

#### 5.3.1. Transactions avec les parties liées et rémunération des principaux dirigeants

##### A- Transactions avec les parties liées :

Nature des transactions (en milliers d'euros)	Montants au bilan au 30/09/2014			Montants au compte de résultat au 30/09/2014		Montants au bilan au 30/09/2013			Montants au compte de résultat au 30/09/2013	
	Éch.	Société mère	Sociétés sœurs	Société mère	Sociétés sœurs	Éch.	Société mère	Sociétés sœurs	Société mère	Sociétés sœurs
<b>Actifs courants:</b>										
Créances clients	< 1an	283	826			< 1an	155	835		
Créances diverses - Compte courant	< 1an	5 831				< 1an	12 751			
<b>Passifs courants:</b>										
Dettes fournisseurs	< 1an	140	1 811			< 1an	663	4 228		
<b>Au compte de résultat:</b>										
Chiffre d'Affaires - Vente de marchandises				1 127	5 148				497	5 106
Charges externes - Loyers, redevance, location matériel				1 923	5 850				1 505	5 167
Produits de trésorerie				55					42	

##### B- Rémunération des principaux dirigeants

Les mandataires sociaux ne perçoivent aucune rémunération au titre des fonctions exercées auprès des sociétés du Groupe.

Les rémunérations brutes versées aux membres du Comité de direction au titre de l'exercice 2013/2014, prises en charge par le Groupe FIDUCIAL OFFICE SOLUTIONS, s'élèvent à 376 K€.

### 5.3.2. Effectifs par catégorie et par activité

PAR CATEGORIE	30/09/2014	30/09/2013	30/09/2012
Cadres	305	349	360
Agents de maîtrise	35	39	41
Employés et ouvriers	476	519	509
<b>TOTAL</b>	<b>816</b>	<b>907</b>	<b>910</b>

PAR SECTEUR D'ACTIVITE	30/09/2014	30/09/2013	30/09/2012
Distribution	762	821	830
Autres activités	54	86	80
<b>TOTAL</b>	<b>816</b>	<b>907</b>	<b>910</b>

### 5.3.3. Engagements hors bilan

	30/09/2014	30/09/2013
<b>ENGAGEMENTS DONNES(*)</b>		
Avals, cautions	1 000	6 799
Autres engagements donnés	18 364	14 279
Frais financiers sur emprunts garantis	188	483
<b>TOTAL</b>	<b>19 552</b>	<b>21 561</b>
<i>*dont parties liées</i>	<i>18 364</i>	<i>14 279</i>
<b>ENGAGEMENTS RECUS(*)</b>		
Avals, cautions, garanties reçus	1 000	1 000
Autres		
<b>TOTAL</b>	<b>1 000</b>	<b>1 000</b>
<i>*dont parties liées</i>	<i>0</i>	<i>0</i>

### Dettes garanties par des sûretés réelles

(en milliers d'euros)	30/09/2014	30/09/2013
Emprunts garantis par des sûretés réelles	4 398	6 076

### Information sur le droit individuel à la formation (DIF)

Volume d'heures non consommées : 68 313 heures

Volume d'heures consommées entre le 01/10/2013 et le 30/09/2014 : 181 heures

#### 5.3.4. Engagements donnés aux établissements de crédit au 30 septembre 2014

Etablissement de crédit	Montant d'origine (K€)	Garantie
Emprunt n° 1	1 050	B
Emprunt n° 2	158	A
Emprunt n° 3	158	A
Emprunt n° 4	5 598	A et B
Emprunt n° 5	3 000	A et B

A : nantissement de fonds de commerce

B : caution solidaire

Les emprunts contractés par FIDUCIAL OFFICE SOLUTIONS ne font pas l'objet de covenants.

#### 5.3.5. Facteurs de risques financiers

L'analyse des risques financiers est développée au paragraphe 13 « Gestion des risques » du rapport d'activité

#### 5.3.6. Evénements postérieurs à la clôture

Aucun événement significatif n'est intervenu après la clôture de l'exercice.



### 3- COMPTES ANNUELS DE FIDUCIAL OFFICE SOLUTIONS

#### I - BILAN (En milliers d'euros)

ACTIF	Notes	30/09/2014			30/09/2013	30/09/2012
		BRUT	AMORT. ET DEPREC.	NET	NET	NET
Immobilisations incorporelles		-	-	-	-	-
Immobilisations corporelles		-	-	-	-	-
Immobilisations financières :						
. Titres de participation	1	39 521	12 041	27 480	29 666	27 460
. Autres titres immobilisés		-	-	-	-	-
. Autres immobilisations financières	1	5	-	5	16	17
<b>TOTAL I</b>		<b>39 526</b>	<b>12 041</b>	<b>27 485</b>	<b>29 682</b>	<b>27 477</b>
Stocks et en cours		-	-	-	-	-
Avances et acomptes versés		-	-	-	200	-
Créances d'exploitation :						
. Créances clients	3 & 4	8	-	8	556	126
. Autres	4	17 239	3 524	13 715	16 914	11 351
Créances diverses		-	-	-	-	-
Valeurs mobilières de placement		-	-	-	-	-
Disponibilités		31	-	31	7	9
<b>TOTAL II</b>		<b>17 278</b>	<b>3 524</b>	<b>13 754</b>	<b>17 677</b>	<b>11 486</b>
Charges constatées d'avance	3 & 4	20	-	20	20	11
Charges à répartir		-	-	-	-	-
<b>TOTAL III</b>		<b>20</b>	<b>-</b>	<b>20</b>	<b>20</b>	<b>11</b>
<b>TOTAL DE L'ACTIF (I + II + III)</b>		<b>56 824</b>	<b>15 565</b>	<b>41 259</b>	<b>47 379</b>	<b>38 974</b>

PASSIF	Notes	AVANT REPARTITION		
		30/09/2014	30/09/2013	30/09/2012
<b>CAPITAUX PROPRES</b>				
Capital social	2	22 000	22 000	22 000
Primes d'émission		-	-	-
Réserve légale		1 069	1 032	953
Réserves réglementées		-	-	-
Autres réserves		11 952	11 952	10 467
Report à nouveau		702	-	-
Résultat de l'exercice		1 154	739	1 563
Provisions réglementées		-	-	-
<b>TOTAL I</b>		<b>36 877</b>	<b>35 723</b>	<b>34 984</b>
<b>AUTRES FONDS PROPRES</b>				
Produits des émissions de titres participatifs		-	-	-
Avances conditionnées		-	-	-
<b>TOTAL II</b>		<b>-</b>	<b>-</b>	<b>-</b>
<b>PROVISIONS POUR RISQUES ET CHARGES</b>				
Provisions pour risques		-	-	-
Provisions pour charges		-	-	-
<b>TOTAL III</b>		<b>-</b>	<b>-</b>	<b>-</b>
<b>DETTES</b>				
Dettes financières :				
. Emprunts/dettes établissements de crédit	4	4 267	5 800	3 733
. Emprunts/dettes financières divers			-	95
Avances et acomptes reçus sur commandes				-
Dettes d'exploitation :				
. Fournisseurs	3 & 4	107	106	138
. Dettes fiscales et sociales	3 & 4	5	95	24
. Autres	4	3	5 655	-
Dettes sur immobilisations				-
<b>TOTAL IV</b>		<b>4 382</b>	<b>11 656</b>	<b>3 990</b>
Produits constatés d'avance		-	-	-
<b>TOTAL V</b>		<b>-</b>	<b>-</b>	<b>-</b>
<b>TOTAL DU PASSIF (I + II +III +IV+V)</b>		<b>41 259</b>	<b>47 379</b>	<b>38 974</b>

**II - COMPTE DE RESULTAT DE L'EXERCICE**  
(En milliers d'euros)

	Notes	30/09/2014	30/09/2013	30/09/2012
Ventes de marchandises		-	-	-
Production vendue - Biens et services		-	409	463
<b>CHIFFRE D'AFFAIRES NET</b>		<b>-</b>	<b>409</b>	<b>463</b>
Production stockée				-
Subventions d'exploitation				-
Reprises s/provisions et transferts de charges				-
Autres produits		8	6	6
<b>TOTAL PRODUITS D'EXPLOITATION</b>		<b>8</b>	<b>6</b>	<b>6</b>
Achats de marchandises				-
Variation de stock				-
Autres approvisionnements				-
Variation de stock				-
Autres achats externes		205	692	603
Impôts, taxes et assimilés		20	19	9
Charges de personnel :				
. Salaires et traitements				-
. Charges sociales				-
Dotations aux amortissements et dépréciations :				
. Dotations aux amortissements s/immob.				-
. Dotations aux dépréciations s/immob.				-
. Dotations aux dépréciations s/actif circulant				-
Dotations aux provisions				-
Autres charges				-
<b>TOTAL CHARGES D'EXPLOITATION</b>		<b>225</b>	<b>711</b>	<b>612</b>
<b>RESULTAT D'EXPLOITATION</b>		<b>- 217</b>	<b>- 296</b>	<b>- 144</b>

	Notes	30/09/2014	30/09/2013	30/09/2012
Produits de participation		9 500	2 500	2 500
Revenus de valeurs mobilières				-
Autres intérêts et produits assimilés		35	23	42
Reprises s/provisions, dépréciations et transferts de charges				-
Différences de change				-
Produits nets s/cessions valeurs mob. de placement		-	-	8
<b>TOTAL PRODUITS FINANCIERS</b>	<b>5</b>	<b>9 535</b>	<b>2 523</b>	<b>2 550</b>
Dotations aux amortissements, dépréciations et provisions		3 186	794	-
Intérêts et charges assimilées		124	114	122
Différences de change		-	-	-
Charges nettes s/cessions valeurs mob. de placement		-	-	-
<b>TOTAL CHARGES FINANCIERES</b>	<b>5</b>	<b>3 310</b>	<b>908</b>	<b>122</b>
<b>RESULTAT FINANCIER</b>	<b>5</b>	<b>6 225</b>	<b>1 615</b>	<b>2 427</b>
<b>RESULTAT COURANT AVANT IMPOTS</b>		<b>6 008</b>	<b>1 319</b>	<b>2 283</b>
Produits sur opérations de gestion		-	-	-
Produits sur opérations en capital		-	-	-
Reprises s/provisions, dépréciations et transferts de charges		-	-	-
<b>TOTAL PRODUITS EXCEPTIONNELS</b>	<b>6</b>	<b>-</b>	<b>-</b>	<b>-</b>
Charges sur opérations de gestion				
Charges sur opérations en capital		1 330	580	720
Dotations aux amortissements, dépréciations et provisions		3 524		
<b>TOTAL CHARGES EXCEPTIONNELLES</b>	<b>6</b>	<b>4 854</b>	<b>580</b>	<b>720</b>
<b>RESULTAT EXCEPTIONNEL</b>	<b>6</b>	<b>- 4 854</b>	<b>- 580</b>	<b>- 720</b>
Participation des salariés		-	-	-
Impôt sur les bénéfices	<b>7</b>	-	-	-
<b>RESULTAT NET</b>		<b>1 154</b>	<b>739</b>	<b>1 563</b>

### III - ANNEXE AUX COMPTES ANNUELS

#### 1 - REGLES ET METHODES COMPTABLES

Les conventions générales comptables ont été appliquées, dans le respect du principe de prudence, conformément aux hypothèses de base :

- Continuité de l'exploitation
- Permanence des méthodes comptables d'un exercice à l'autre
- Indépendance des exercices

et conformément aux règles générales d'établissement et de présentation des comptes annuels.

La méthode de base retenue pour l'évaluation des éléments inscrits en comptabilité est la méthode des coûts historiques.

#### *Immobilisations financières*

Les immobilisations financières sont évaluées à leur coût d'acquisition ou à leur valeur d'utilité si celle-ci est inférieure.

Des provisions pour dépréciation sont constituées lorsque les résultats des sociétés concernées le justifient et en particulier lorsque la valeur des titres devient supérieure à la quote-part de l'actif net réévalué qu'ils représentent. Elles ne sont constituées que lorsque la société a atteint la phase d'exploitation normale et/ou lorsque l'écart avec le plan de développement prévisionnel est significatif.

#### *Situation fiscale latente*

La situation fiscale latente résulte :

- a) des impôts à payer sur certains montants inclus dans la situation nette qui, en raison de dispositions fiscales particulières, n'ont pas encore été soumis à l'impôt sur les sociétés ou ont fait l'objet d'une imposition à taux réduit ;
- b) des impôts à payer ou payés d'avance relatifs à certains produits ou charges inclus dans le résultat comptable d'un exercice mais imposables ou déductibles fiscalement au cours d'exercices différents.

#### *Faits marquants de l'exercice*

Nous avons pris la décision d'arrêter, au 30/06/2014, la fabrication plat et continu de SACIPRINT. Le résultat de l'exercice est significativement impacté par cette décision. Par ailleurs, conformément au contrat de cession, nous avons versé un complément de prix d'acquisition pour les titres VEOPRINT.

## 2 - NOTES EXPLICATIVES SUR LES ETATS FINANCIERS

### Note 1 - Immobilisations financières

(En milliers d'euros)	30/09/2013	Augment.	Dimin.	30/09/2014
Titres de participation	38 521	1 000		39 521
Créances rattachées				
Autres immobilisations financières	16		11	5
<b>VALEUR BRUTE</b>	<b>38 537</b>	<b>1 000</b>	<b>11</b>	<b>39 526</b>
Dépréciations cumulées	8 855	3 186	-	12 041
<b>VALEUR NETTE</b>	<b>29 682</b>	<b>-</b>	<b>-</b>	<b>27 485</b>

### Note 2 - Capital social

Le capital social au 30 septembre 2014 s'élève à 22 000 000 €. Il est divisé en 2 169 232 actions émises au pair.

### Note 3 - Produits à recevoir, charges à payer et comptes de régularisation

(En milliers d'euros)	Factures à recevoir	Factures à établir	Charges constatées d'avance	Etat, charges à payer	Intérêts courus bancaires
Honoraires	72	-	14	-	-
Publications, annonces et insertions	16	8	3	-	-
Frais bancaires	-	-	-	-	1
Impôts et taxes	-	-	3	3	-
Intérêts courus	-	-	-	-	3
<b>TOTAL</b>	<b>88</b>	<b>8</b>	<b>20</b>	<b>3</b>	<b>4</b>

**Note 4 - Échéances des créances et des dettes (en milliers d'euros)**

ETAT DES CREANCES	Montant brut	A 1 an au plus	A plus d'1 an
Créances rattachées à des participations	-	-	-
Prêts, dépôts et cautions	5	5	-
Autres immobilisations financières	-	-	-
Autres créances clients	8	8	-
Sécurité sociale et autres organismes sociaux	-	-	-
Etat : Taxe sur la valeur ajoutée	26	26	-
Groupe et associés	17 213	17 213	-
Débiteurs divers	-	-	-
Charges constatées d'avance	20	20	-
<b>TOTAL GENERAL</b>	<b>17 272</b>	<b>17 272</b>	<b>-</b>
Prêts accordés en cours d'exercice	-	-	-
Remboursements obtenus en cours d'exercice	9	-	-

ETAT DES DETTES (en milliers d'euros)	Montant brut	A 1 an au plus	Entre 1 et 5 ans	A plus de 5 ans
Emprunts à 1 an maximum à l'origine	1	1	-	-
Emprunts à plus d'un 1 an à l'origine	4 266	1 533	2 733	-
Emprunts et dettes financières divers	-	-	-	-
Fournisseurs et comptes rattachés	107	107	-	-
Personnel et comptes rattachés	-	-	-	-
Sécurité sociale, autres organismes sociaux	-	-	-	-
Etat : Taxe sur la valeur ajoutée	1	1	-	-
Etat : autres impôts, taxes assimilées	3	3	-	-
Dettes sur immobilisations et comptes rattachés	-	-	-	-
Groupe et associés	-	-	-	-
Autres dettes	3	3	-	-
Produits constatés d'avance	-	-	-	-
<b>TOTAL GENERAL</b>	<b>4 381</b>	<b>1 648</b>	<b>2 733</b>	<b>-</b>
Emprunts souscrits en cours d'exercice	-			
Emprunts remboursés en cours d'exercice	1 533			

### Note 5 - Résultat financier

Le résultat financier (+ 6 226 K€) enregistre des charges liées à l'endettement, un complément de dépréciation sur titres de participation, des produits de placements de trésorerie, ainsi que des dividendes de filiales pour un montant de 9 500 K€.

### Note 6 - Résultat exceptionnel

Le résultat exceptionnel enregistre une perte de 4 855 K€ correspondant aux abandons de créances faits au profit de VEOPRINT et FIDUCIAL OFFICE STORES, ainsi qu'à la provision du compte courant de SACIPRINT.

### Note 7 - Intégration fiscale

La société FIDUCIAL OFFICE SOLUTIONS bénéficie du régime d'intégration fiscale. La convention d'intégration fiscale prévoit que la charge d'impôt ou le cas échéant l'économie d'impôt (déficits fiscaux reportables, ...) résultant de ce régime incombe à la société tête de Groupe d'intégration.

Aucun impôt ne figure donc dans les états financiers au 30/09/2014.

### Note 8 - Postes du bilan, compte de résultat concernant les entreprises liées

(en milliers d'euros)	Montants concernant les entreprises	
	Liées	Avec lesquelles la société à une participation
Titres de participations	39 521	-
Créances clients	8	-
Autres créances	17 213	-
Dettes fournisseurs	8	-
Autres dettes	-	-
Produits de participation	9 500	-
Charges financières	3 186	-
Intérêts et produits assimilés	35	-

Les avances en compte courant ont été rémunérées au taux de 0,25 % sur l'exercice.



**Note 9 - Engagements financiers** (en milliers d'euros)

LIBELLE	30/09/2014	30/09/2013	30/09/2012
<b>ENGAGEMENTS DONNES (*)</b>			
Avals, cautions	97	191	367
Frais financiers sur emprunts garantis	186	475	160
<b>TOTAL</b>	<b>283</b>	<b>666</b>	<b>527</b>
<i>(*) dont entreprises liées</i>	97	191	367
<b>ENGAGEMENTS RECUS (*)</b>			
Caution	4 266	5 799	3 732
Autres	4 487	5 057	4 477
<b>TOTAL</b>	<b>8 753</b>	<b>10 856</b>	<b>8 209</b>
<i>(*) dont entreprises liées</i>	8 753	10 856	8 209

**Dettes garanties par des sûretés réelles**

Postes concernés	30/09/2014	30/09/2013	30/09/2012
Emprunts garantis par des sûretés réelles	4 266	5 799	3 732
	4 266	5 799	3 732

**Note 10 - Renseignements concernant les filiales et participations (en euros)**

Sociétés détenues	Capital	Capitaux propres	Quote-part détenue	Valeur nette comptable	Résultat exercice	C.A. H.T. exercice
1) filiales à plus de 50%						
SACIPRINT	4 000 000	- 4 296 701	100%	-	- 4 745 203	3 405 452
FIDUCIAL BUREAUTIQUE	20 000 000	57 053 291	100%	23 383 630	4 598 172	179 072 753
FIDUCIAL OFFICE STORES	15 120	265 769	100%	96 609	2 879	1 906 897
VEOPRINT	63 510	20 192	100%	4 000 000	759 136	6 665 828

#### **4 – ATTESTATION DE LA PERSONNE ASSUMANT LA RESPONSABILITE DU RAPPORT FINANCIER ANNUEL**

J'atteste, à ma connaissance, que les comptes sont établis conformément aux normes comptables applicables et donnent une image fidèle du patrimoine, de la situation financière et du résultat de la société et de l'ensemble des entreprises comprises dans la consolidation, et que le rapport d'activité ci-joint présente un tableau fidèle de l'évolution des affaires, des résultats et de la situation financière de la société et de l'ensemble des entreprises comprises dans la consolidation ainsi qu'une description des principaux risques et incertitudes auxquels elles sont confrontées.

Jean-Claude CARQUILLAT  
Président du Conseil d'Administration

## **5- RAPPORTS DES CONTROLEURS LEGAUX DES COMPTES**

### ***5-1 RAPPORT DES COMMISSAIRES AUX COMPTES SUR LES COMPTES ANNUELS EXERCICE CLOS LE 30/09/2014***

#### **Assemblée Générale d'approbation des comptes de l'exercice clos le 30 septembre 2014**

Cabinet BOREL et ASSOCIES  
1 avenue Dutrievoz  
69626 VILLEURBANNE Cedex

Cabinet ESCOFFIER  
40 rue Laure Diebold  
69009 LYON

Aux actionnaires,

En exécution de la mission qui nous a été confiée par votre assemblée générale, nous vous présentons notre rapport relatif à l'exercice clos le 30 septembre 2014 sur :

- le contrôle des comptes annuels de la société **FIDUCIAL OFFICE SOLUTIONS** établis en milliers d'euros, tels qu'ils sont joints au présent rapport,
- la justification de nos appréciations,
- les vérifications et informations spécifiques prévues par la loi.

Les comptes annuels ont été arrêtés par le Conseil d'Administration. Il nous appartient, sur la base de notre audit, d'exprimer une opinion sur ces comptes.

#### ***I - OPINION SUR LES COMPTES ANNUELS***

Nous avons effectué notre audit selon les normes d'exercice professionnel applicables en France ; ces normes requièrent la mise en œuvre de diligences permettant d'obtenir l'assurance raisonnable que les comptes annuels ne comportent pas d'anomalies significatives. Un audit consiste à vérifier, par sondages, ou au moyen d'autres méthodes de sélection, les éléments justifiant des montants et informations figurant dans les comptes annuels. Il consiste également à apprécier les principes comptables suivis, les estimations significatives retenues et la présentation d'ensemble des comptes. Nous estimons que les éléments que nous avons collectés sont suffisants et appropriés pour fonder notre opinion.

Nous certifions que les comptes annuels sont, au regard des règles et principes comptables français, réguliers et sincères et donnent une image fidèle du résultat des opérations de l'exercice écoulé ainsi que de la situation financière et du patrimoine de la société à la fin de cet exercice.

Sans remettre en cause l'opinion que nous avons formulée ci-dessus, nous attirons votre attention sur le paragraphe « Faits marquants de l'exercice » de l'annexe des comptes annuels.

## ***II - JUSTIFICATION DES APPRECIATIONS***

En application des dispositions de l'article L.823-9 du Code de Commerce relatives à la justification de nos appréciations, nous portons à votre connaissance les éléments suivants :

Eu égard à son activité de société holding, la société FIDUCIAL OFFICE SOLUTIONS détient des titres de participation tels qu'indiqué dans la note 1 « Immobilisations financières » et dont le détail figure en note 10 – « Renseignements concernant les filiales et participations » de l'annexe comptable.

Dans le cadre de nos appréciations des règles et principes comptables suivis par la société, nous nous sommes assurés de la correcte évaluation de ces titres selon les principes comptables en vigueur tels que décrits dans le paragraphe 1 « REGLES ET METHODES COMPTABLES » de l'annexe.

Les appréciations ainsi portées s'inscrivent dans le cadre de notre démarche d'audit des comptes annuels, pris dans leur ensemble, et ont donc contribué à la formation de notre opinion exprimée dans la première partie de ce rapport.

## ***III - VERIFICATIONS ET INFORMATIONS SPECIFIQUES***

Nous avons également procédé, conformément aux normes d'exercice professionnel applicables en France, aux vérifications spécifiques prévues par la loi.

Nous n'avons pas d'observation à formuler sur la sincérité et la concordance avec les comptes annuels des informations données dans le rapport de gestion du Conseil d'Administration et dans les documents adressés aux actionnaires sur la situation financière et les comptes annuels ;

Concernant les informations fournies en application des dispositions de l'article L. 225-102-1 du code de commerce sur les rémunérations et avantages versés aux mandataires sociaux ainsi que sur les engagements consentis en leur faveur, nous avons vérifié leur concordance avec les comptes ou avec les données ayant servi à l'établissement de ces comptes et, le cas échéant, avec les éléments recueillis par votre société auprès des sociétés contrôlant votre société ou contrôlées par elle. Sur la base de ces travaux, nous attestons l'exactitude et la sincérité de ces informations.

En application de la loi, nous nous sommes assurés que les diverses informations relatives à l'identité des détenteurs du capital ou des droits de vote vous ont été communiquées dans le rapport de gestion.

Lyon, le 30 janvier 2015

**Les commissaires aux comptes inscrits**

**Cabinet BOREL et ASSOCIES**  
**Arnaud COSTARD**

**Cabinet ESCOFFIER**  
**Marc ESCOFFIER**

**5-2 RAPPORT DES COMMISSAIRES AUX COMPTES SUR LES COMPTES  
CONSOLIDES EXERCICE CLOS LE 30/09/2014**

**Assemblée générale d’approbation des comptes de l’exercice clos le 30 septembre 2014**

Cabinet BOREL et ASSOCIES  
1 avenue Dutrievoz  
69626 VILLEURBANNE Cedex

Cabinet ESCOFFIER  
40 rue Laure Diebold  
69009 LYON

Aux actionnaires,

En exécution de la mission qui nous a été confiée par votre assemblée générale, nous vous présentons notre rapport relatif à l’exercice clos le 30 septembre 2014 sur :

- le contrôle des comptes consolidés de la société **FIDUCIAL OFFICE SOLUTIONS** établis en milliers d’euros, tels qu’ils sont joints au présent rapport,
- la justification de nos appréciations,
- la vérification spécifique prévue par la loi.

Les comptes consolidés ont été arrêtés par le conseil d’administration. Il nous appartient, sur la base de notre audit, d’exprimer une opinion sur ces comptes.

**I. OPINION SUR LES COMPTES CONSOLIDES**

Nous avons effectué notre audit selon les normes d’exercice professionnel applicables en France ; ces normes requièrent la mise en œuvre de diligences permettant d’obtenir l’assurance raisonnable que les comptes consolidés ne comportent pas d’anomalies significatives. Un audit consiste à vérifier, par sondages ou au moyen d’autres méthodes de sélection, les éléments justifiant des montants et informations figurant dans les comptes consolidés. Il consiste également à apprécier les principes comptables suivis, les estimations significatives retenues et la présentation d’ensemble des comptes. Nous estimons que les éléments que nous avons collectés sont suffisants et appropriés pour fonder notre opinion.

Nous certifions que les comptes consolidés sont, au regard du référentiel IFRS tel qu’adopté dans l’Union européenne, réguliers et sincères et donnent une image fidèle du patrimoine, de la situation financière, ainsi que du résultat de l’ensemble constitué par les personnes et entités comprises dans la consolidation.

Sans remettre en cause l’opinion que nous avons formulée ci-dessus, nous attirons votre attention sur le paragraphe 4. C « Faits marquants de l’exercice » et sur la note 15 : « Autres produits et charges opérationnels » de l’annexe des comptes consolidés.

## ***II. JUSTIFICATION DES APPRECIATIONS***

En application des dispositions de l'article L. 823-9 du code de commerce relatives à la justification de nos appréciations, nous portons à votre connaissance les éléments suivants :

Nous nous sommes assurés de la correcte comptabilisation des immobilisations incorporelles conformément aux principes comptables décrits dans les notes 3.C et 3.D de l'annexe.

Nos travaux ont également consisté à vérifier le bien-fondé de l'approche retenue, le caractère raisonnable de ces évaluations, ainsi que la cohérence d'ensemble qui en résulte.

Les appréciations ainsi portées s'inscrivent dans le cadre de notre démarche d'audit des comptes consolidés, pris dans leur ensemble, et ont donc contribué à la formation de notre opinion, exprimée dans la première partie de ce rapport.

## ***III. VERIFICATION SPECIFIQUE***

Nous avons également procédé, conformément aux normes d'exercice professionnel applicables en France, à la vérification spécifique prévue par la loi des informations données dans le rapport sur la gestion du groupe.

Nous n'avons pas d'observation à formuler sur leur sincérité et leur concordance avec les comptes consolidés.

Lyon, le 30 janvier 2015

**Les Commissaires aux Comptes Inscrits**

**Cabinet BOREL et ASSOCIES**  
**Arnaud COSTARD**

**Cabinet ESCOFFIER**  
**Marc ESCOFFIER**

## 6- HONORAIRES DES CONTROLEURS LEGAUX DES COMPTES AU TITRE DE L'EXERCICE 2013/2014

(en K€)	Cabinet Escoffier				Cabinet Borel			
	Montant HT		%		Montant HT		%	
	N	N-1	N	N-1	N	N-1	N	N-1
<b>Audit</b>								
1 - Commissariat aux comptes, certification, examen des comptes individuels et consolidés :								
- Emetteur	31,3	31,0			31,3	31,0		
- Filiales intégrées globalement	74,0	74,4			46,5	45,6		
2 - Autres diligences et prestations directement liées à la mission du CAC								
- Emetteur								
- Filiales intégrées globalement								
Sous-total	105,3	105,4	100%	100%	77,8	76,6	100%	100%
<b>Autres prestations rendues par les réseaux</b>								
3 - Juridique, fiscal, social								
4 - Autres								
Sous-total	0	0	0%	0%	0	0	0%	0%
<b>TOTAL</b>	<b>105,3</b>	<b>105,4</b>	<b>100%</b>	<b>100%</b>	<b>77,8</b>	<b>76,6</b>	<b>100%</b>	<b>100%</b>