



FIDUCIAL
OFFICE SOLUTIONS

RAPPORT FINANCIER ANNUEL
EXERCICE CLOS LE 30 SEPTEMBRE 2013

FIDUCIAL OFFICE SOLUTIONS

Société Anonyme au capital de 22 000 000 €
Siège Social : 41 rue du Capitaine Guynemer - 92400 Courbevoie
969 504 133 RCS Nanterre

SOMMAIRE

1 – Comptes annuels de la société FIDUCIAL OFFICE SOLUTIONS exercice clos le 30/09/2013	Page 3
2 – Comptes consolidés du Groupe FIDUCIAL OFFICE SOLUTIONS exercice clos le 30/09/2013	Page 12
3 – Rapport d'activité	Page 42
4 – Attestation de la personne assumant la responsabilité du rapport financier annuel	Page 81
5 – Rapports des contrôleurs légaux des comptes sur les comptes annuels et les comptes consolidés	Page 82
6 – Honoraires des contrôleurs légaux des comptes au titre de l'exercice 2012/2013	Page 85

1- COMPTES ANNUELS DE FIDUCIAL OFFICE SOLUTIONS

I - BILAN (En milliers d'euros)

ACTIF	Notes	30/09/2013			30/09/2012	30/09/2011
		BRUT	AMORT. ET DEPREC.	NET	NET	NET
Immobilisations incorporelles		-	-	-	-	-
Immobilisations corporelles		-	-	-	-	-
Immobilisations financières :						
. Titres de participation	1	38 521	8 855	29 666	27 460	27 460
. Autres titres immobilisés		-	-	-	-	-
. Autres immobilisations financières	1	16	-	16	17	18
TOTAL I		38 537	8 855	29 682	27 477	27 479
Stocks et en cours		-	-	-	-	-
Avances et acomptes versés		200	-	200	-	25
Créances d'exploitation :						
. Créances clients	3 & 4	556	-	556	126	7
. Autres	4	16 914	-	16 914	11 351	10 655
Créances diverses		-	-	-	-	-
Valeurs mobilières de placement		-	-	-	-	-
Disponibilités		7	-	7	9	18
TOTAL II		17 677	-	17 677	11 486	10 705
Charges constatées d'avance	3 & 4	20	-	20	11	11
Charges à répartir			-	-	-	-
TOTAL III		20	-	20	11	11
TOTAL DE L'ACTIF (I + II + III)		56 234	8 855	47 379	38 974	38 194

PASSIF	Notes	AVANT REPARTITION		
		30/09/2013	30/09/2012	30/09/2011
CAPITAUX PROPRES				
Capital social	2	22 000	22 000	22 000
Primes d'émission			-	-
Réserve légale		1 032	953	897
Réserves réglementées			-	-
Autres réserves		11 952	10 467	9 402
Résultat de l'exercice		739	1 563	1 122
Provisions réglementées		-	-	-
TOTAL I		35 723	34 984	33 421
AUTRES FONDS PROPRES				
Produits des émissions de titres participatifs		-	-	-
Avances conditionnées		-	-	-
TOTAL II		-	-	-
PROVISIONS POUR RISQUES ET CHARGES				
Provisions pour risques		-	-	-
Provisions pour charges		-	-	-
TOTAL III		-	-	-
DETTES				
Dettes financières :				
. Emprunts/dettes établissements de crédit	4	5 800	3 733	4 665
. Emprunts/dettes financières divers		-	95	-
Avances et acomptes reçus sur commandes			-	-
Dettes d'exploitation :				
. Fournisseurs	3 & 4	106	138	99
. Dettes fiscales et sociales	3 & 4	95	24	10
. Autres	4	5 655	-	-
Dettes sur immobilisations			-	-
TOTAL IV		11 656	3 990	4 774
Produits constatés d'avance		-	-	-
TOTAL V		-	-	-
TOTAL DU PASSIF (I + II +III +IV+V)		47 379	38 974	38 194

II - COMPTE DE RESULTAT DE L'EXERCICE
(En milliers d'euros)

	Notes	30/09/2013	30/09/2012	30/09/2011
Ventes de marchandises		-	-	-
Production vendue - Biens et services		409	463	-
CHIFFRE D'AFFAIRES NET		409	463	-
Production stockée			-	-
Subventions d'exploitation			-	-
Reprises s/provisions et transferts de charges			-	-
Autres produits		6	6	5
TOTAL PRODUITS D'EXPLOITATION		6	6	5
Achats de marchandises			-	-
Variation de stock			-	-
Autres approvisionnements			-	-
Variation de stock			-	-
Autres achats externes		692	603	143
Impôts, taxes et assimilés		19	9	9
Charges de personnel :				
. Salaires et traitements			-	-
. Charges sociales			-	-
Dotations aux amortissements et dépréciations :				
. Dotations aux amortissements s/immob.			-	-
. Dotations aux dépréciations s/immob.			-	-
. Dotations aux dépréciations s/actif circulant			-	-
Dotations aux provisions			-	-
Autres charges			-	-
TOTAL CHARGES D'EXPLOITATION		711	612	152
RESULTAT D'EXPLOITATION		- 296	- 144	- 148

	Notes	30/09/2013	30/09/2012	30/09/2011
Produits de participation		2 500	2 500	2 500
Revenus de valeurs mobilières			-	-
Autres intérêts et produits assimilés		23	42	83
Reprises s/provisions, dépréciations et transferts de charges			-	-
Différences de change			-	-
Produits nets s/cessions valeurs mob. de placement		-	8	7
TOTAL PRODUITS FINANCIERS	5	2 523	2 550	2 590
Dotations aux amortissements, dépréciations et provisions		794	-	-
Intérêts et charges assimilées		114	122	151
Différences de change		-	-	-
Charges nettes s/cessions valeurs mob. de placement		-	-	-
TOTAL CHARGES FINANCIERES	5	908	122	151
RESULTAT FINANCIER	5	1 615	2 427	2 439
RESULTAT COURANT AVANT IMPOTS		1 319	2 283	2 292
Produits sur opérations de gestion		-	-	30
Produits sur opérations en capital		-	-	-
Reprises s/provisions, dépréciations et transferts de charges		-	-	-
TOTAL PRODUITS EXCEPTIONNELS	6	-	-	30
Charges sur opérations de gestion				
Charges sur opérations en capital	6	580	720	1 200
Dotations aux amortissements, dépréciations et provisions				
TOTAL CHARGES EXCEPTIONNELLES	6	580	720	1 200
RESULTAT EXCEPTIONNEL	6	- 580	- 720	- 1 170
Participation des salariés		-	-	-
Impôt sur les bénéfices	7	-	-	-
RESULTAT NET		739	1 563	1 122

III - ANNEXE AUX COMPTES ANNUELS

1 - REGLES ET METHODES COMPTABLES

Les conventions générales comptables ont été appliquées, dans le respect du principe de prudence, conformément aux hypothèses de base :

- Continuité de l'exploitation
- Permanence des méthodes comptables d'un exercice à l'autre
- Indépendance des exercices

et conformément aux règles générales d'établissement et de présentation des comptes annuels.

La méthode de base retenue pour l'évaluation des éléments inscrits en comptabilité est la méthode des coûts historiques.

Immobilisations financières

Les immobilisations financières sont évaluées à leur coût d'acquisition ou à leur valeur d'utilité si celle-ci est inférieure.

Des provisions pour dépréciation sont constituées lorsque les résultats des sociétés concernées le justifient et en particulier lorsque la valeur des titres devient supérieure à la quote-part de l'actif net réévalué qu'ils représentent. Elles ne sont constituées que lorsque la société a atteint la phase d'exploitation normale et/ou lorsque l'écart avec le plan de développement prévisionnel est significatif.

Situation fiscale latente

La situation fiscale latente résulte :

- a) des impôts à payer sur certains montants inclus dans la situation nette qui, en raison de dispositions fiscales particulières, n'ont pas encore été soumis à l'impôt sur les sociétés ou ont fait l'objet d'une imposition à taux réduit ;
- b) des impôts à payer ou payés d'avance relatifs à certains produits ou charges inclus dans le résultat comptable d'un exercice mais imposables ou déductibles fiscalement au cours d'exercices différents.

2 - NOTES EXPLICATIVES SUR LES ETATS FINANCIERS

Note 1 - Immobilisations financières

(En milliers d'euros)	30/09/2012	Augment.	Dimin.	30/09/2013
Titres de participation	35 521	3 000	-	38 521
Créances rattachées				
Autres immobilisations financières	16		-	16
VALEUR BRUTE	35 537	3 000	-	38 537
Dépréciations cumulées	8 061	794	-	8 855
VALEUR NETTE	27 476	-	-	29 682

Note 2 - Capital social

Le capital social au 30 septembre 2013 s'élève à 22 000 000 €. Il est divisé en 2 169 232 actions émises au pair.

Note 3 - Produits à recevoir, charges à payer et comptes de régularisation

(En milliers d'euros)	Factures à recevoir	Factures à établir	Charges constatées d'avance	Etat, charges à payer	Intérêts courus bancaires
Honoraires	72	-	14	-	-
Publications, annonces et insertions	13	7	3	-	-
Frais bancaires	-	-	-	-	1
Impôts et taxes	1	-	3	4	-
Intérêts courus	-	-	-	-	4
TOTAL	86	7	20	4	5

Note 4 - Échéances des créances et des dettes (en milliers d'euros)

ETAT DES CREANCES	Montant brut	A 1 an au plus	A plus d'1 an
Créances rattachées à des participations	-	-	-
Prêts, dépôts et cautions	16	12	4
Autres immobilisations financières	-	-	-
Autres créances clients	556	556	-
Sécurité sociale et autres organismes sociaux	-	-	-
Etat : Taxe sur la valeur ajoutée	19	19	-
Groupe et associés	16 895	16 895	-
Débiteurs divers	-	-	-
Charges constatées d'avance	20	20	-
TOTAL GENERAL	17 506	17 502	4
Prêts accordés en cours d'exercice	-	-	-
Remboursements obtenus en cours d'exercice	1	-	-

ETAT DES DETTES (en milliers d'euros)	Montant brut	A 1 an au plus	Entre 1 et 5 ans	A plus de 5 ans
Emprunts à 1 an maximum à l'origine	1	1	-	-
Emprunts à plus d'un 1 an à l'origine	5 799	1 533	4 266	-
Emprunts et dettes financières divers	-	-	-	-
Fournisseurs et comptes rattachés	106	106	-	-
Personnel et comptes rattachés	-	-	-	-
Sécurité sociale, autres organismes sociaux	-	-	-	-
Etat : Taxe sur la valeur ajoutée	91	91	-	-
Etat : autres impôts, taxes assimilées	4	4	-	-
Dettes sur immobilisations et comptes rattachés	-	-	-	-
Groupe et associés	5 651	5 651	-	-
Autres dettes	-	-	-	-
Produits constatés d'avance	-	-	-	-
TOTAL GENERAL	11 652	7 386	4 266	-
Emprunts souscrits en cours d'exercice	3 000			
Emprunts remboursés en cours d'exercice	933			

Note 5 - Résultat financier

Le résultat financier (+ 1 615 K€) enregistre des charges liées à l'endettement, un complément de dépréciation sur titres de participation, des produits de placements de trésorerie, ainsi que des dividendes de filiales pour un montant de 2 500 K€.

Note 6 - Résultat exceptionnel

Le résultat exceptionnel enregistre une perte de 580 K€ correspondant essentiellement à l'abandon de créance fait au profit de FIDUCIAL OFFICE STORES.

Note 7 - Intégration fiscale

La société FIDUCIAL OFFICE SOLUTIONS bénéficie du régime d'intégration fiscale. La convention d'intégration fiscale prévoit que la charge d'impôt ou le cas échéant l'économie d'impôt (déficits fiscaux reportables, CICE ...) résultant de ce régime incombe à la société tête de Groupe d'intégration.

Aucun impôt ne figure donc dans les états financiers au 30/09/2013.

Note 8 - Postes du bilan, compte de résultat concernant les entreprises liées

(en milliers d'euros)	Montants concernant les entreprises	
	Liées	Avec lesquelles la société à une participation
Titres de participations	38 521	-
Créances clients	556	-
Autres créances	16 895	-
Dettes fournisseurs	7	-
Autres dettes	5 651	-
Produits de participation	2 500	-
Charges financières	1	-
Intérêts et produits assimilés	23	-

Les avances en compte courant ont été rémunérées au taux de 0,21 % sur l'exercice.

Note 9 - Engagements financiers (en milliers d'euros)

LIBELLE	30/09/2013	30/09/2012	30/09/2011
<u>ENGAGEMENTS DONNES</u> (*)			
Avals, cautions	191	367	948
Frais financiers sur emprunts garantis	475	160	425
TOTAL	666	527	1 373
<i>(*) dont entreprises liées</i>	<i>191</i>	<i>367</i>	<i>948</i>
<u>ENGAGEMENTS RECUS</u> (*)			
Caution	5 799	3 732	4 665
Autres	5 057	4 477	3 757
TOTAL	10 856	8 209	8 422
<i>(*) dont entreprises liées</i>	<i>10 856</i>	<i>8 209</i>	<i>8 421</i>

Dettes garanties par des sûretés réelles

Postes concernés	30/09/2013	30/09/2012	30/09/2011
Emprunts garantis par des sûretés réelles	5 799	3 732	4 665
	5 799	3 732	4 665

Note 10 - Renseignements concernant les filiales et participations (en euros)

Sociétés détenues	Capital	Capitaux propres	Quote-part détenue	Valeur nette comptable	Résultat exercice	C.A. H.T. exercice
1) filiales à plus de 50%						
SACIPRINT	4 000 000	448 502	100%	3 185 750	- 794 055	7 138 664
FIDUCIAL BUREAUTIQUE	20 000 000	61 955 119	100%	23 383 630	4 014 618	199 337 252
FIDUCIAL OFFICE STORES	15 120	262 890	100%	96 609	2 540	2 087 983
VEOPRINT	63 510	- 738 943	100%	3 000 000	- 882 445	3 527 410

2- COMPTES CONSOLIDES DU GROUPE FIDUCIAL OFFICE SOLUTIONS

BILAN CONSOLIDE (En milliers d'euros)

BILAN ACTIF (en K euros)	Notes	30/09/2013			30/09/2012	30/09/2011
		BRUT	AMORT. ET DEPRECIATION	NET	NET	NET
ACTIFS NON COURANTS						
Immobilisations incorporelles	1	63 812	2 061	61 751	55 373	55 380
Immobilisations corporelles	2	17 068	14 026	3 042	3 017	3 528
Actifs financiers	3	2 943	24	2 919	2 763	2 665
Actifs d'impôts différés				-	-	-
TOTAL ACTIFS NON COURANTS		83 823	16 111	67 712	61 153	61 572
ACTIFS COURANTS						
Stocks et en cours	4	12 849	1 675	11 174	12 920	11 336
Clients et autres débiteurs	5	55 888	1 161	54 727	55 190	54 749
Autres actifs financiers courants						
Trésorerie et équivalents de trésorerie	6	1 485		1 485	2 725	2 955
TOTAL ACTIFS COURANTS		70 222	2 836	67 386	70 835	69 041
TOTAL ACTIF		154 045	18 947	135 098	131 988	130 614

BILAN CONSOLIDE
(En milliers d'euros)

BILAN PASSIF (en K euros)	Notes	AVANT REPARTITION		
		30/09/2013	30/09/2012	30/09/2011
CAPITAUX PROPRES				
Capital	6	22 000	22 000	22 000
Primes d'émission				
Réserves consolidées		45 807	42 141	37 419
Résultat net - Part groupe		813	3 699	4 722
CAPITAUX PROPRES -PART DU GROUPE		68 620	67 840	64 141
Participation ne donnant pas le contrôle				
CAPITAUX PROPRES CONSOLIDES		68 620	67 840	64 141
PROVISIONS POUR RISQUES ET CHARGES	8	4 624	6 678	5 693
PASSIFS NON COURANTS				
Passif d'Impôts différés	7	243	228	212
Passifs financiers long terme	9	5 062	4 249	6 215
TOTAL PASSIFS NON COURANTS		5 305	4 477	6 427
PASSIFS COURANTS				
Passifs financiers court terme	9	4 869	3 648	2 653
Dettes fournisseurs et autres dettes	10	47 188	46 708	46 638
Dettes sur immobilisations	11	4 492	2 635	5 062
		-	-	-
TOTAL PASSIFS COURANTS		56 549	52 992	54 353
TOTAL PASSIF ET CAPITAUX PROPRES		135 098	131 988	130 614

COMPTE DE RESULTAT CONSOLIDE
(En milliers d'euros)

COMPTE DE RESULTAT PAR NATURE

	Notes	30/09/2013	30/09/2012	30/09/2011
Chiffres d'affaires	13 et 14	213 292	220 845	229 218
Autres produits de l'activité				
Achats consommés		133 900	139 624	138 902
Charges de personnel		41 743	41 526	42 385
Charges externes		36 256	32 586	38 583
Impôts et taxes		2 162	2 271	2 718
Dotations aux amortissements et dépréciations		1 694	1 583	1 529
Variation des stocks de produits en cours et de produits finis		17	- 30	42
Autres produits d'exploitation		4 121	3 076	3 755
Autres charges d'exploitation		- 845	- 776	- 629
Résultat opérationnel courant		830	5 525	8 269
Autres produits et charges opérationnels		531	- 1 388	- 2 866
Résultat opérationnel	15	1 361	4 137	5 403
Produits de trésorerie et d'équivalents de trésorerie		-	8	7
Coût de l'endettement financier brut		- 572	- 369	- 511
Coût de l'endettement financier net		- 572	- 361	- 503
Autres produits et charges financiers		60	- 28	46
Charge d'impôt	7	- 36	- 49	- 224
Quote-part du résultat net des sociétés mises en équivalence		-	-	-
Résultat net d'impôt sur les actifs non courants destinés à la vente		-	-	-
Résultat net		813	3 699	4 722
dont part revenant au Groupe		813	3 699	4 722
dont part revenant aux participations ne donnant pas le contrôle				
Nombre d'actions		2 169 232	2 169 232	2 169 232
Résultat par action (€)		0,37	1,71	2,18
Résultat dilué par action (€)		0,37	1,71	2,18

Résultat net		813	3 699	4 722
Ecart de conversion				
Réévaluation des instruments dérivés de couverture		- 33		57
Réévaluation des actifs financiers disponibles à la vente				
Réévaluation des immobilisations				
QP des gains et pertes des entreprises MEE				
Autres éléments du résultat global				
RESULTAT GLOBAL		780	3 699	4 779
dont part revenant au Groupe		780	3 699	4 779
dont part revenant aux participations ne donnant pas le contrôle		-	-	-

CAPACITE D'AUTOFINANCEMENT CONSOLIDEE
(En milliers d'euros)

	Notes	30/09/2013	30/09/2012	30/09/2011
Résultat net consolidé		813	3 699	4 722
Quote part dans le resultat des sociétés MEE				
Dividendes reçus des sociétés mises en équivalence				
TOTAL RESULTAT DE L'EXERCICE		813	3 699	4 722
Dotations aux amortissements et dépréciations				
- Amortissements des écarts d'acquisition				
- Amortissements des immobilisations	2	913	790	903
- Dépréciations sur immobilisations	4 & 5			
- Dépréciations sur actifs circulants	4 & 5	781	803	660
- Amortissements charges à répartir				
- Provisions pour risque et charges	8	407	1 828	2 244
TOTAL DOTATIONS AMORTISSEMENTS ET DEPRECIATIONS		2 101	3 420	3 807
Reprises sur amortissements et dépréciations				
- Reprises d'amort.et dépréciations	4 & 5	1 524	944	1 305
- Reprises de dépréciations financières		42	39	80
- Reprises d'amort.et dépréciations exeptionnelles	15	2 467	844	1 626
TOTAL REPRISES AMORTISSEMENTS ET DEPRECIATIONS		4 032	1 828	3 011
Produits de cession des immobilisations	15	1 136	320	139
Valeurs nettes comptables des actifs cédés	15	1 272	339	283
Réévaluation immeuble de placement				
RETRAITEMENTS DES + OU - VALUES DE CESSIONS		- 136	- 19	- 144
CHARGE / PROFIT IMPOTS DIFFERES		15	15	12
SOUS TOTAL		- 966	5 326	5 674
SUBVENTIONS VIREES AU RESULTAT		-	-	-
CAPACITE D'AUTOFINANCEMENT		- 966	5 326	5 674

TABLEAU DES FLUX DE TRESORERIE CONSOLIDES
(En milliers d'euros)

	Notes	30/09/2013	30/09/2012	30/09/2011
Résultat net consolidé		813	3 699	4 722
Amortissements et dépréciations	-	1 931	1 592	796
Plus ou moins values de cession	15	136	19	148
Impôts différés	7	15	15	12
Variation du besoin en fonds de roulement lié a l'activité		7 122	1 976	3 649
FLUX NET DE TRESORERIE GENERE PAR L'ACTIVITE		6 156	7 301	9 327
Acquisitions d'immobilisations incorporelles	1	- 337	- 2	- 24
Cessions d'immobilisations incorporelles	15	985	1	32
Acquisitions d'immobilisations corporelles	2	- 836	- 309	- 788
Cessions d'immobilisations corporelles	15	54	49	58
Acquisitions d'actifs financiers	3	- 257	- 183	- 398
Cessions d'actifs financiers	15	106	95	60
Trésorerie nette sur acquisitions et cessions des filiales	-	6 854		
Variations dettes liées a l'acquisition des filiales		1 857		
FLUX NET DE TRESORERIE LIE AUX OPERATIONS D' INVESTISSEMENTS		- 5 282	- 349	- 1 060
Variation des autres fonds propres				
Variation des comptes courants	-	4 115	- 6 213	- 255
Nouveaux emprunts	9	3 198	234	330
Remboursements d'emprunts	9	- 2 373	- 2 128	- 2 965
FLUX NET DE TRESORERIE LIE AUX OPERATIONS DE FINANCEMENT		- 3 290	- 8 107	- 2 891
VARIATION DE TRESORERIE		- 2 415	- 1 155	5 376
TRESORERIE D'OUVERTURE		1 382	2 537	- 2 839
TRESORERIE A LA CLOTURE		- 1 033	1 382	2 537

LIBELLE	30/09/13	30/09/12	VARIATION
VMP	-	-	-
Disponibilités	1 485	2 725	-1 240
Total actif	1 485	2 725	-1 240
Concours bancaires	-2 518	-1 343	-1 175
Total passif	-2 518	-1 343	-1 175
Tresorerie Nette	-1 033	1 382	-2 415

TABLEAU DE VARIATION DES CAPITAUX PROPRES
(en milliers d'euros)

	Notes	Capital	Reserves	Résultat	Résultats enregistrés directement en capitaux propres	Capitaux propres Groupe	Participations ne donnant pas le contrôle	Capitaux propres Totaux
Au 30/09/2011		22 000	37 459	4 722	- 40	64 141	-	64 141
Changements d'estimation	8							-
Affectation du résultat			4 722	- 4 722				-
Opérations sur capital								-
Dividendes versés								-
Resultat de l'exercice	6		-	3 699		3 699		3 699
Résultats enregistrés directement en capitaux propres								-
Juste valeur des instruments dérivés	10				-			-
Correction erreur			-					-
Variation de périmètre								-
Autres variations								-
Au 30/09/2012		22 000	42 181	3 699	- 40	67 840	-	67 840
Changements d'estimation	8							-
Affectation du résultat			3 699	- 3 699				-
Opérations sur capital								-
Dividendes versés								-
Resultat de l'exercice	6			813		813		813
Résultats enregistrés directement en capitaux propres								-
Juste valeur des instruments dérivés	10				-	33	-	33
Correction erreur								-
Variation de périmètre								-
Autres variations								-
Au 30/09/2013		22 000	45 880	813	- 73	68 653	-	68 620

NOTE ANNEXE AUX ETATS FINANCIERS CONSOLIDES

1. INFORMATIONS RELATIVES A L'ENTREPRISE

La société FIDUCIAL OFFICE SOLUTIONS SA est une entreprise domiciliée en France dont le siège social est situé au 41, rue du Capitaine Guynemer, 92400 Courbevoie. Elle est cotée sur le marché Eurolist d'Euronext Paris, et sur la place de Luxembourg. Les états financiers consolidés de la société pour l'exercice clos le 30 septembre 2013 comprennent la société et ses filiales (l'ensemble désigné comme « le Groupe »). L'activité du Groupe consiste principalement dans la distribution de fournitures de bureau et de mobilier de bureau ainsi qu'une activité d'imprimerie et de fabrication d'imprimés par Internet.

2. BASE DE PREPARATION

Les comptes de l'exercice clos au 30 septembre 2013 sont établis en conformité avec les normes IFRS en vigueur dans l'Union Européenne.

FIDUCIAL OFFICE SOLUTIONS a décidé d'utiliser le modèle de compte de résultat par nature issu de la recommandation 2004-R.03 du 2/07/2009 du CNC.

Les règles et méthodes comptables sont identiques à celles appliquées dans les comptes consolidés arrêtés au 30 septembre 2012, à l'exception des amendements de l'IAS 1 (Présentation des autres éléments du résultat global) adoptés dans l'Union européenne dont l'application est obligatoire pour cet exercice et qui n'ont pas ou peu d'impact sur les comptes du Groupe.

Le Groupe a choisi de ne pas appliquer de façon anticipée pour les comptes consolidés 2013, les normes, interprétations et amendements adoptés par l'Union Européenne mais non entrés en vigueur pour l'exercice considéré ou ceux adoptés par l'IASB mais pas par l'Union Européenne. Il s'agit de :

- IAS 12 - Amendements Impôt différé : recouvrement des actifs sous-jacents
- IAS 19 révisée - révision de la norme Avantages du personnel
- IAS 27 amendée - Etats financiers individuels
- IAS 28 amendée - Participations dans des entreprises associées et des coentreprises.
- Amendements IAS 32 Instruments financiers - Présentation - Compensation d'actifs et de passifs financiers
- Amendements IAS 36 - Informations à fournir sur la valeur recouvrable des actifs non financiers
- Amendements IAS 39 et IFRS 9 - Novation de dérivés et maintien de la comptabilité de couverture
- Amendements à IFRS 1 – Hyperinflation grave et suppression des dates d'application fermes pour les premiers adoptants
- IFRS 1 - Amendement Prêts publics

- IFRS 7 - Amendement Compensation d'actifs financiers et de passifs financiers
- IFRS 10 - Etats financiers consolidés
- IFRS 11 - Partenariats
- IFRS 12 – Informations à fournir sur les intérêts détenus dans d'autres entités
- IFRS 13 - Evaluation de la juste valeur
- Dispositions transitoires - modifications d'IFRS 10, IFRS 11 et IFRS 12 : Etats financiers consolidés, partenariats et informations à fournir sur les intérêts détenus dans d'autres entités
- Entités d'investissement - amendements d'IFRS 10, IFRS 12 et IAS 27 : Etats financiers consolidés, Informations à fournir sur les intérêts détenus dans d'autres entités, Etats financiers individuels
- IFRIC 20 - Nouvelle interprétation, Frais de découverte engagés pendant la phase d'exploitation d'une mine à ciel ouvert
- IFRIC 21 - Taxes prélevées par une autorité publique

L'application de ces normes et interprétations ne devrait pas avoir d'incidence sur les comptes consolidés du Groupe.

Date d'arrêté des comptes

Les états financiers consolidés ont été arrêtés par le Conseil d'administration du 30 janvier 2014.

3. METHODES COMPTABLES

A – CHOIX DES SOCIETES CONSOLIDEES

Les sociétés dans lesquelles la participation directe ou indirecte du Groupe est inférieure à 20 %, ne sont pas retenues en consolidation, ainsi que celles dont la consolidation ne présenterait pas un caractère significatif à l'échelle des comptes consolidés, du fait de leur faible importance. Toutes les sociétés retenues sont intéressées directement ou indirectement à l'un des métiers du Groupe : imprimerie et arts graphiques, fourniture et équipements de bureau.

B – METHODES DE CONSOLIDATION

Les comptes consolidés par la méthode d'intégration globale comprennent les comptes de la société FIDUCIAL OFFICE SOLUTIONS et ceux des filiales significatives dont elle a le contrôle exclusif.

C – IMMOBILISATIONS INCORPORELLES

Il s'agit principalement des concessions, brevets, licences et des contrats clients acquis. Sont classés dans cette rubrique les marques et les logiciels à usage interne. Pour les logiciels, les amortissements sont calculés selon le mode linéaire et la durée d'utilité retenue est de 1 an.

Les anciennes parts de marché constatées dans le cadre de regroupements d'entreprises ont été reclassées en goodwill (§. D) en tant qu'élément incorporel non identifiable par application des critères de reconnaissance de la norme IAS 38. Ils font l'objet de test annuel de dépréciation selon la méthode des DCF (*discounted cash-flows*) pour la détermination des valeurs d'utilité au niveau des UGT (distribution, imprimerie et magasins) selon la norme IAS 36.

D – GOODWILLS

Les écarts de première consolidation représentent la différence entre le prix d'acquisition des titres consolidés et la quote-part correspondante dans la juste valeur des actifs et passifs identifiables des sociétés acquises à la date de prise de contrôle.

Conformément à la norme IFRS 3, ces écarts de première consolidation sont affectés en priorité aux actifs et aux passifs identifiables des sociétés concernées, et sont amortis sur la durée de vie restant à courir des immobilisations lorsqu'ils sont affectés à des immobilisations amortissables.

Par application de la norme IFRS 3, les goodwills sont inscrits dans le poste « immobilisations incorporelles ».

Conformément à la norme IFRS 3, les goodwills ne sont plus amortis. En contrepartie les goodwills font l'objet d'un test de dépréciation annuel.

IAS 36 « Dépréciation d'actifs », prescrit que ce test de dépréciation soit réalisé, soit au niveau de chaque Unité Génératrice de Trésorerie (UGT) à laquelle le goodwill a été affecté, soit au niveau de regroupement au sein d'un secteur d'activité ou du secteur géographique auquel est apprécié le retour sur investissement des acquisitions.

Le niveau d'analyse auquel FIDUCIAL OFFICE SOLUTIONS apprécie la valeur actuelle des goodwills correspond aux UGT.

La nécessité de constater une perte de valeur est appréciée par comparaison entre la valeur comptable des actifs et passifs des UGT et leur valeur recouvrable. La valeur recouvrable est la plus élevée entre la valeur de marché et la valeur d'utilité.

La valeur d'utilité est estimée par actualisation de flux de trésorerie futurs.

La valeur de marché est appréciée au regard de transactions récentes ou de pratiques professionnelles.

Test de perte de valeur

La valeur d'utilité est déterminée par référence à la valeur des flux futurs, calculés à partir des plans à moyen terme établis par le management sur une durée de 5 ans. Au-delà de cet horizon, les flux extrapolés sont ceux de la 5ème année actualisée à l'infini, spécifique à chaque unité génératrice de trésorerie.

Ces flux de trésorerie futurs sont fondés sur des hypothèses d'évolution issues des tendances dégagées sur les exercices passés, les exercices en cours et le budget prévisionnel de l'exercice N+1 validé par le management.

L'actualisation des flux est effectuée sur la base du coût du capital avant impôt du Groupe. Ces tests de dépréciation sont effectués une fois par an.

E – IMMOBILISATIONS CORPORELLES

Conformément à la norme IAS 16, les immobilisations corporelles sont comptabilisées pour leur coût d'acquisition y compris les frais d'acquisition. Les amortissements sont calculés selon le mode linéaire ou dégressif sur la durée d'utilité propre des immobilisations. Les durées d'utilité appliquées sont les suivantes :

- Construction..... 20 et 33 ans
- Matériel et outillage, matériel informatique de 3 à 10 ans
- Matériel informatique destiné à la location de 2 à 3 ans
- Matériel de transport..... de 3 à 5 ans
- Mobilier, matériel de bureau de 5 à 10 ans
- Agencements, aménagements, installations de 3 à 10 ans

Contrat de location

Les contrats de location qui transfèrent au Groupe la quasi-totalité des risques et avantages inhérents à la propriété d'un actif sont classés en tant que contrat de location financement.

Les biens loués en vertu de contrats qualifiés de location financement sont comptabilisés en immobilisations corporelles en contrepartie d'une dette financière de même montant, à la juste valeur du bien loué ou à la valeur actualisée des paiements minimaux si celle-ci est inférieure. Les biens correspondants sont amortis sur une durée d'utilité identique à celle des immobilisations corporelles acquises en propre.

L'activation de contrats de location financement conduit à la constatation d'impôts différés le cas échéant.

Les contrats de location qui ne confèrent pas au Groupe la quasi-totalité des risques et avantages inhérents à la propriété sont classés en location simple. Les paiements effectués au titre de ces locations simples sont comptabilisés en charges opérationnelles courantes de façon linéaire sur la durée du contrat.

F – ACTIFS FINANCIERS

Les titres de participation dans les sociétés non consolidées sont évalués au coût d'acquisition. A chaque clôture, la valeur de chaque participation est appréciée sur la base de critères économiques et financiers issus des dernières situations comptables et des perspectives de développement de ladite société. Si cette valeur est inférieure au coût d'acquisition, une dépréciation est alors constituée.

G – STOCKS ET EN-COURS

Conformément à la norme IAS 2 «Stocks », les stocks sont évalués au plus faible de leur coût de revient et leur valeur nette de réalisation.

La valorisation des stocks et en-cours au prix de revient ne concerne que les stocks de travaux en-cours et les stocks de produits finis de l'activité imprimerie. Ces stocks sont généralement d'un montant très faible.

Les stocks de marchandises sont valorisés au dernier prix d'achat méthode adaptée à la rotation rapide des stocks et qui ne génère pas d'écart significatif avec la méthode FIFO. Le coût de revient des stocks de marchandises inclut l'ensemble des coûts constitutifs du coût d'achat des marchandises vendues et prend également en compte la totalité des conditions de remises obtenues à l'achat.

H – CREANCES DOUTEUSES

Les créances clients sont valorisées à leur valeur nominale. A chaque clôture, ces créances font systématiquement l'objet d'une analyse au cas par cas en vue d'identifier spécifiquement les créances douteuses. Ces dernières font l'objet d'une dépréciation à hauteur du risque d'irrecouvrabilité calculé sur le montant hors taxes. Par ailleurs, il est constitué une dépréciation en fonction de l'ancienneté des créances.

I – VALEURS MOBILIERES DE PLACEMENT

Elles sont enregistrées à leur coût historique d'acquisition. Une dépréciation est comptabilisée lorsque le cours de clôture est inférieur au coût d'acquisition.

J – REGROUPEMENT D'ENTREPRISE

Conformément à IFRS 3, les regroupements d'entreprises sont comptabilisés selon la méthode de l'acquisition. Selon cette méthode, lors de la première consolidation d'une entité dont le Groupe acquiert le contrôle, les actifs et les passifs, ainsi que les passifs éventuels identifiables, sont comptabilisés à la juste valeur à la date d'acquisition.

Selon IFRS 3, lors de la prise de contrôle d'une entreprise, la différence entre la quote-part d'intérêts de l'acquéreur dans la juste valeur des actifs, passifs et passifs éventuels identifiables à la date de prise de contrôle et le coût d'acquisition constitue un écart d'acquisition.

Au moins une fois l'an, le Groupe met en œuvre des tests de perte de valeur au titre de ses actifs incorporels

K – IMPOTS DIFFERES SUR FILIALES ETRANGERES

Conformément à la norme IAS 12, les impôts différés qui sont constatés au bilan et au compte de résultat sont calculés selon la méthode du report variable et résultent :

- des charges et produits pris en compte dans le résultat fiscal au cours d'exercices différents de ceux des comptes annuels ;
- des retraitements et éliminations propres à la consolidation ayant un impact sur le résultat ou les capitaux propres.

Un crédit d'impôt au titre des déficits fiscaux reportables est constaté lorsque la société concernée devient bénéficiaire ou s'il existe une très forte probabilité qu'elle se trouve dans une situation bénéficiaire au cours des exercices suivants.

FIDUCIAL OFFICE SOLUTIONS constate un impôt différé sur les écarts d'évaluation apparaissant lors de l'acquisition d'une entreprise par le Groupe.

L – AVANTAGES AU PERSONNEL

Conformément à la norme IAS 19, les indemnités de fin de carrière (IFC) sont évaluées selon la méthode rétrospective des unités de crédit projetées. Dans le bilan d'ouverture en IFRS du 1^{er} octobre 2004, FIDUCIAL OFFICE SOLUTIONS a décidé, en outre, d'opter pour l'exception facultative de la norme IFRS 1 permettant de remettre à zéro les écarts actuariels à la date de transition.

En dehors des indemnités de fin de carrière, il n'existe aucun autre engagement à provisionner au titre des avantages au personnel.

M - LES INSTRUMENTS FINANCIERS DERIVES

Selon les règles du Groupe, les différentes sociétés ne doivent prendre aucune position spéculative en matière financière.

Par conséquent, tous les instruments dérivés conclus par les sociétés du Groupe ne sont là qu'à des fins de couverture et suivent ainsi le principe de la comptabilité par couverture. Dès l'origine un contrat swap est affecté à la couverture d'un emprunt spécifique, avec la même durée et les mêmes échéances.

En matière de risque de taux, les dettes et prêts financiers à taux variables sont valorisés au coût qui correspond à la juste valeur de marché. Les swaps et les Caps qui les couvrent sont valorisés au bilan à leur valeur de marché et les variations de leurs valeurs sont enregistrées directement en capitaux propres sur la « juste valeur des instruments dérivés » sur le tableau de variation des capitaux propres.

La juste valeur des instruments dérivés de taux est la valeur de marché. Cette valeur de marché communiquée par les banques est calculée par l'actualisation des flux futurs de taux d'intérêts en vigueur à la date de clôture.

4. SOCIETES CONSOLIDEES

SOCIETES INTEGREES GLOBALEMENT		% INTERET			METHODE DE CONSO	SECTEURS D'ACTIVITE		
NOMS	SIEGES	30/09/2013	30/09/2012	30/09/2011	30/09/2013	A	B	
FIDUCIAL OFFICE SOLUTIONS	Courbevoie 92400 N° SIREN 969 504 133	SOCIETE CONSOLIDANTE					HOLDING	
SACIPRINT	Courbevoie 92400 N° SIREN 321 044 992	100,00	100,00	100,00	IG		*	
FIDUCIAL OFFICE SOLUTIONS	Bruxelles 1050 BELGIQUE	100,00	100,00	100,00	IG	*		
FIDUCIAL BUREAUTIQUE	Courbevoie 92400 N° SIREN 955 510 029	100,00	100,00	100,00	IG	*		
FIDUCIAL OFFICE STORES	Courbevoie 92400 N° SIREN 358 501 633	100,00	100,00	100,00	IG		*	
FOS Espagne	Barcelone 08010 Espagne	100,00	100,00	100,00	IG	*		
VEOPRINT	Courbevoie 92400 N° SIREN 430 050 641	100,00			IG		*	

A : Distribution - B : Autres activités - IG : Intégration Globale

A – Variations de périmètre

Au cours de l'exercice, le périmètre de consolidation a connu une modification :

- Acquisition de la Société VEOPRINT en date du 12 octobre 2012.

B - Regroupements d'entreprises

Dans le cadre de son développement Fiducial Office Solutions a fait l'acquisition de la société VEOPRINT.

VEOPRINT est un des leaders français de l'impression en ligne « Business to Business ». La société s'adresse aussi bien aux entreprises et associations qu'aux professionnels des arts graphiques (agences de communication, freelance....)

Depuis plus de 10 ans, fort d'une expertise industrielle approfondie, VEOPRINT accompagne plusieurs milliers d'entreprises dans leurs projets d'impression : de la papeterie au catalogue produit, du flyer à la brochure, de l'adhésif vitrine à la PLV comptoir.

Cette opération stratégique s'inscrit dans la politique de croissance de Fiducial Office Solutions lui permettant ainsi de consolider sa gamme de services proposés à ses 60.000 clients.

L'opération génère un GOODWILL de 6 897 k€

B – Date de clôture

Toutes les sociétés du Groupe clôturent leurs comptes annuels au 30 septembre.

5. NOTES COMPLEMENTAIRES AUX COMPTES CONSOLIDES

5.1. Notes complémentaires aux comptes de bilan

Note 1 : Immobilisations incorporelles et Goodwills

Les mouvements des valeurs brutes et des dépréciations cumulées s'analysent de la façon suivante :

(En milliers d'euros)	30/09/2012	Variation de périmètre	Augment.	Dimin.	30/09/2013
<i>Valeur brute</i>					
Goodwills	55 957	6 897		1 020	61 834
Autres immobilisations incorporelles	979	670	337	8	1 978
Valeur brute	56 936	7 567	337	1 028	63 812
<i>Amortissements et dépréciations</i>					
Goodwills	686				686
Autres immobilisations incorporelles	877	306	200	8	1 375
Amortissements et dépréciations cumulés	1 563	306	200	8	2 061
Valeur nette	55 373	-	-	-	61 751

Ventilation des Goodwills :

UGT (en K€)	Valeur brute	Provision cumulée	Valeur nette 2013
Distribution	53 787	686	53 101
Autres Activités (Imprimerie et magasins)	8 047		8 047
Total	61 834	686	61 148

Sont affectés en Goodwills :

- d'une part, les écarts d'acquisition existant sous l'ancien référentiel CRC 99-02 pour des valeurs nettes de 10,3 M€ (Distribution) et 7.8 M€(Autres activités) ;

- d'autre part, les anciennes parts de marchés, concernant la branche distribution et autres, reclassées désormais en Goodwill pour un montant de 43 M€.

- Test de valeur des goodwills :

Le Groupe procède annuellement, conformément aux normes en vigueur, à un test de dépréciation visant à mesurer l'adéquation de la valeur des actifs au bilan, notamment des goodwills, avec les performances économiques futures.

Les UGT (unités génératrices de trésorerie) correspondent aux principales activités du Groupe et notamment l'activité distribution de fournitures de bureau qui représente plus de 96 % du CA consolidé.

La méthodologie retenue pour apprécier la valeur d'utilité des actifs consiste en l'élaboration de prévisions de flux nets de trésorerie actualisés (méthode des DCF) reposant sur les principales hypothèses suivantes :

- Les tests sont réalisés début décembre de manière à pouvoir disposer des comptes de l'exercice sous revue, des budgets de l'exercice suivant et des premières tendances issues du nouvel exercice.
- Le goodwill affecté à l'activité distribution représente 53.8 M€ en valeur brute et 53 M€ en valeur nette.
- La valeur retenue à la clôture au titre de la valeur recouvrable est la valeur d'utilité.
- Les principales hypothèses retenues pour estimer les valeurs d'utilité sont les suivantes :
 - Les cash-flows sont évalués à partir des budgets de l'exercice 2014 et des meilleures prévisions qu'il nous est possible de faire dans la conjoncture actuelle sur une période de 5 ans
 - Prise en compte d'une valeur terminale avec extrapolation des flux de trésorerie au-delà de 5 ans sur la base d'un taux de croissance à l'infini de 1,5%
 - Taux d'actualisation de 8%, qui a été déterminé à partir d'un taux de placement sans risque (1,7%), d'une prime de risque marché actions (5,3%) et d'une prime de risque spécifique au secteur (1%).

Sous ces hypothèses, l'actualisation des cash-flows futurs n'entraîne pas de dépréciation dans le compte de résultat au 30/09/2013.

Les hypothèses utilisées pour ces calculs comportent comme toute estimation, une part d'incertitude et sont donc susceptibles d'être ajustées au cours des périodes ultérieures. Par ailleurs le Groupe a procédé à des tests de sensibilité, sur l'UGT activité distribution de fournitures de bureau, par rapport aux hypothèses clefs de valorisation que sont le taux d'actualisation et le taux d'EBITDA/CA.

Une augmentation de 1 point du taux d'actualisation génère une réduction de 4 % de la valeur d'entreprise et n'entraîne pas de dépréciation des goodwills.

Une diminution de 15% de l'EBITDA génère une réduction de 14,6 % de la valeur d'entreprise et n'entraîne pas de dépréciation des goodwills.

Note 2 : Immobilisations corporelles

Les mouvements des valeurs brutes et des amortissements cumulés s'analysent de la façon suivante :

(En milliers d'euros)	30/09/2012	Variation de périmètre	Augment.	Dimin.	30/09/2013
<i>Valeur brute</i>					
Terrains, constructions	261				261
Installations techniques	9 968		81	241	9 808
Autres immobilisations corporelles	7 242	36	755	1 034	6 999
Immobilisations en cours	-				-
Valeur brute	17 471	36	836	1 275	17 068
<i>Amortissements et dépréciations</i>					
Terrains, constructions	260	-	1		261
Installations techniques	8 177	-	413	241	8 349
Autres immobilisations corporelles	6 017	23	299	923	5 416
Avances et acomptes sur immobilisations					
Amortissements et dépréciations cumulés	14 454	23	713	1 164	14 026
Valeur nette	3 017				3 042

Contrat de location

Au 30 septembre 2013, les valeurs brutes et les amortissements des immobilisations corporelles en crédit-bail s'élèvent respectivement à 1 523 K€ et 768 K€.

Note 3 : Actifs financiers non courants

(En milliers d'euros)	30/09/2012	Variation de périmètre	Augment.	Dimin.	30/09/2013
<i>Valeur brute</i>					
Autres titres immobilisés	22			1	21
Dépôts et cautionnements	1 434	8	141	130	1 453
Prêts organismes collecteurs du 1% logement	1 372		116	19	1 469
Valeur brute	2 828	8	257	150	2 943
<i>Dépréciations</i>					
Autres titres immobilisés	3				3
Dépôts et cautionnements	61			41	20
Prêts organismes collecteurs du 1% logement	1				1
Depréciations cumulées	65	-		41	24
Valeur nette	2 763				2 919

Note 4 : Stocks

L'évolution des valeurs brutes et des dépréciations est la suivante :

	30/09/2013	30/09/2012	30/09/2011
Stocks de marchandises	11 997	13 843	12 144
Autres stocks (1)	852	800	811
Valeur brute	12 849	14 643	12 956
<i>Dépréciations</i>	1 675	1 723	1 620
Valeur nette	11 174	12 920	11 336

(1) Il s'agit de stocks d'encours de production, de produits finis et de matières premières (SACIPRINT) et de stocks d'emballages pour FIDUCIAL BUREAUTIQUE.

Au 30/09/2012	1 723
Dotations	569
Reprises	- 617
Au 30/09/2013	1 675

Les reprises de dépréciations des stocks sont justifiées par les mises au rebut des produits obsolètes et par les ventes réalisées sur des produits dépréciés.

Note 5 : Clients et autres débiteurs

Les clients et autres débiteurs se décomposent comme suit :

En milliers d'Euros	Valeurs brutes au		Variation
	30/09/2013	30/09/2012	
Avances et acomptes versés	328	75	253
Créances Clients	37 013	41 986	- 4 973
Autres créances:			
Créances sociales	186	30	156
Créances fiscales	2 388	2 206	182
Comptes courants	12 751	8 636	4 115
Créances s/cession immobilisations		-	-
Débiteurs divers	2 819	3 612	- 793
Créance fiscale IS	171	193	- 22
Charges constatées d'avance	232	210	22
Sous total autres créances	18 547	14 887	3 660
TOTAL	55 888	56 948	- 1 060

L'ensemble de ces postes a une échéance à moins d'un an, exception faite des avances sur frais de déplacement consenties au personnel dont le montant est peu significatif et ne donne donc pas lieu à actualisation.

Evolution des dépréciations :

	30/09/2012	Variation de périmètre	Dotations	Reprises	30/09/2013
Dépréciations sur clients	1 757	99	211	906	1 161
TOTAL	1 757	99	211	906	1 161

Les reprises de dépréciations des créances clients sont liées soit aux encaissements reçus, soit aux pertes définitives constatées sur ces créances.

Note 6 : Information sur le capital

Toutes les actions émises sont entièrement libérées. Au 30 septembre 2013, le capital s'élève à 22 000 000 €. Il est composé de 2 169 232 actions, d'une valeur nominale de 10,14 €.

Aucun mouvement n'est intervenu sur l'exercice.

La société FIDUCIAL OFFICE SOLUTIONS ne détient et n'a détenu aucune action d'autocontrôle au cours de l'exercice.

Informations sur les objectifs, les politiques et les procédures de gestion des capitaux propres :

Eléments assimilés au capital	En milliers d'Euros	
	30/09/2013	30/09/2012
Capital social	22 000	22 000
Réserves légales	1 032	953
Autres réserves	11 953	10 467
Réserves consolidées	32 822	30 721
Résultat de l'exercice - part du groupe	813	3 699
Total des capitaux propres	68 620	67 840

Le Groupe n'a pas de contraintes réglementaires spécifiques sur le niveau du capital. L'objectif du Groupe en matière de gestion du capital est de maintenir et de valoriser son niveau afin de pouvoir financer toute opération de croissance externe significative qui pourrait se présenter dans le cadre de son plan de développement.

Les éléments jugés importants par le Groupe pour analyser son profil de risque et sa capacité à faire face à des éléments défavorables, sont repris dans le tableau ci-dessous :

Eléments de gestion jugés importants	En milliers d'Euros	
	30/09/2013	30/09/2012
Trésorerie et équivalents de trésorerie (1)	11 718	10 018
Flux nets de trésorerie générés par l'activité	6 156	7 301
Flux nets de trésorerie liés aux investissements	- 5 282	- 349

(1) y compris les avances en compte courant avec les parties liées pour un montant de 8.635 K€ au 30/09/2012 et 12 751 K€ au 30/09/2013.

Note 7 : Intégration fiscale et impôts différés

La société FIDUCIAL OFFICE SOLUTIONS bénéficie du régime d'intégration dans le cadre de son périmètre français.

Cette convention d'intégration fiscale prévoit que la charge d'impôt ou le cas échéant l'économie d'impôt (déficits fiscaux reportables, CICE, ...) résultant de ce régime incombe à la société tête de Groupe d'intégration.

Aucun impôt (exigible ou différé) ne figure donc dans les états financiers au 30/09/2013 au titre du périmètre français.

Les impôts différés s'appliquant aux filiales étrangères concernent uniquement le retraitement des fonds de commerce.

Les impôts différés du Groupe (France et étranger) correspondent à :

en K€	30/09/2013	30/09/2012
Différences temporaires fiscalités locales:		
Organic		
Participation des salariés		
Provisions congés payés		
Provisions pour départ à la retraite		
Provisions pour réparations		
Retraitement crédit-bail		
Retraitement dépréciations fonds de commerce	- 243	- 228
Autres retraitements		
Impôts différés nets	- 243	- 228
Actifs d'impôts différés		
Passifs d'impôts différés	- 243	- 228
Impôts différés nets	- 243	- 228

Conformément à la norme IAS 12, les actifs et passifs d'impôts différés, quelle que soit leur échéance, sont compensés lorsqu'ils concernent une même entité fiscale.

La base d'impôts différés sur les filiales intégrées est :

Base impôts différés sociétés françaises en K€	30/09/2013	30/09/2012
Différences temporaires fiscalités locales:		
Organic	251	270
Participation des salariés		-
Provisions congés payés	142	166
Provisions pour départ à la retraite	- 1 810	- 1 736
Provisions pour réparations	553	553
Retraitements crédit-bail	273	264
Retraitements provisions fonds de commerce	- 170	- 170
Autres retraitements	- 298	69
TOTAL BASE ID	- 1 059	- 584

Charge d'impôt

	30/09/2013	30/09/2012	30/09/2011
Impôts exigibles	21	34	212
Impôts différés	15	15	12
Total	36	49	224

Note 8 : Provisions pour risques et charges

	30/09/2012	Variation de périmètre	Dotation	Reprises		30/09/2013
				Utilisées	Non utilisées	
Provisions pour litiges et risques	4 683		287	818	1 621	2 531
Provisions avantages au personnel - IFC	1 995	6	120	2	26	2 093
TOTAL	6 678	6	407	820	1 647	4 624

Les provisions pour risques et charges couvrent principalement au 30 septembre 2013 :

- Des risques sociaux liés notamment à des procédures individuelles engagées au 30 septembre 2013 pour environ 2 413 K€. Les provisions pour litiges ont été appréhendées après analyse des risques effectuée avec les conseils de FIDUCIAL OFFICE SOLUTIONS
- Des risques liés à des procédures commerciales pour environ 42 K€
- Des risques divers (sur contrats d'acquisition, sur travaux de remise en état de locaux, sur contrôle Urssaf, etc. ...) pour 76 K€

Mouvements des provisions pour litiges et risques sur l'exercice :

	Dotations	Reprises
Risques liés au personnel	235	2 056
Risques commerciaux		347
Risques divers	52	36
TOTAL	287	2 439

Avantages au personnel

En outre, les provisions relatives aux indemnités de fin de carrière ont été évaluées et comptabilisées conformément à la norme IAS 19 pour un montant de 1,8 M€.

Hypothèses retenues pour le calcul des indemnités de fin de carrière :

- Taux de rotation : 1 % constant
- Méthode de calcul : Rétrospective prorata temporis
- Augmentation des salaires : 1.5%
- Age de départ à la retraite : 65 ans
- Taux de Charges sociales : 38 % à 43 %
- Taux d'actualisation : 2,5%
- Table de mortalité : TG 05

	30/09/2012	Variation de périmètre	Dotation	Reprises		30/09/2013
				Utilisées	Non utilisées	
Médailles du travail	259		27		25	261
Provisions pour IFC	1 736	6	93	2	1	1 832
TOTAL	1 995	6	120	2	26	2 093

La sensibilité de +50 points de base par rapport à l'hypothèse centrale de taux d'actualisation (2.5%) entrainerait une diminution de 136 K€ de laprovision pour indemnités de fin de carrière.

Note 9 : Passifs financiers

Les échéances des passifs financiers sont les suivantes :

(En milliers d'euros)	MONTANT	ECHEANCES		
		1 an	Entre 1 an et 5 ans	Au-delà de 5 ans
Emprunts auprès des établissements de crédit	6 261	1 863	4 398	
Dettes participations salariés	735	325	410	
Dettes financières diverses	33	33		
Dettes financières crédit bail	385	131	254	
Concours bancaires courants	2 518	2 518		
TOTAL	9 932	4 870	5 062	-

Analyse par devises

(En milliers d'euros)	TOTAL	Devises	
		Euros	Autres devises
Emprunts auprès des étab. de crédit	6 261	6 261	
Dettes participations salariés	735	735	
Dettes financières diverses	33	33	
Dettes financières crédit bail	385	385	
Concours bancaires courants	2 518	2 518	
TOTAL	9 932	9 932	-

Analyse par taux

(En milliers d'euros)	TOTAL	Taux	
		Fixe	Variable
Emprunts auprès des étab. de crédit	6 261	271	5 990
Dettes participations salariés	735	735	
Dettes financières diverses	33		33
Dettes financières crédit bail	385	385	
Concours bancaires courants	2 518	2 518	
TOTAL	9 932	3 909	6 023

Il existe un risque de taux sur les emprunts à taux variable qui s'élèvent (nominal) à 5 990 K€ au 30 septembre 2013.

L'exposition du groupe au risque de variation de taux d'intérêt est réduite en raison de la mise en place d'un contrat SWAP de couverture de taux souscrit en mai 2013 à hauteur de 3 000 K€ pour un taux de 1,11% contre Euribor 3 mois, à échéance du 4/05/2018.

Par ailleurs cet encours n'est pas soumis à un risque de variation de taux à hauteur de 2 799 K€, en raison de la couverture (contrat de SWAP) dont bénéficie la dette principale contractée par notre société mère.

Instruments financiers

Les contrats SWAP ont été mis en place dans le seul but de couvrir le risque de taux variable des emprunts souscrits par le Groupe Fiducial Office Solutions.

Afin d'optimiser la gestion de risque de taux, le Groupe a souscrit, au cours de l'exercice, 3 000 K€ en notionnel de nouveaux contrats d'instruments de couverture dont les caractéristiques sont résumées dans le tableau ci-dessous :

Type Opération	Nominal €	Date de départ	Date de maturité	Taux fixe contre variable
Swap de taux	3 000 000	04/05/2013	04/05/2018	TF 1,11%

La juste valeur des contrats de Swap souscrits par le Groupe pour couvrir ses taux d'intérêts est déterminée à partir des évaluations périodiques communiquées par les établissements bancaires.

Au 30/09/2013, la juste valeur de nos contrats de Swap est de - 34 K€.

Note 10 : Dettes fournisseurs et autres dettes

En milliers d'Euros	Valeurs brutes au		Variation
	30/09/2013	30/09/2012	
Dettes fournisseurs	31 263	30 406	857
Dettes fiscales et sociales			
Dettes sociales	5 925	5 998	- 72
Dettes fiscales	5 029	4 878	151
Autres dettes	4 971	5 426	- 455
TOTAL	47 188	46 708	480

Les autres dettes correspondent principalement aux soldes créditeurs clients, aux remises, rabais, ristournes à établir et aux autres créditeurs.

Note 11 : Dettes sur immobilisations

Le montant inscrit en dettes sur immobilisations correspond aux crédits vendeurs dans le cadre des acquisitions de titres intervenues au cours des exercices précédents et au différé de paiement pour l'acquisition de la société VEOPRINT par FIDUCIAL OFFICE SOLUTIONS.

Note 12 : Détail des actifs et passifs financiers par catégorie

Les actifs et passifs financiers par catégorie au 30 septembre 2013 se détaillent comme suit :

En milliers d'Euros	Au 30/09/2013 valeur au bilan	Actifs financiers relevant du champ d'application de la norme IAS 39 sur les instruments financiers							Actifs exclus du champ d'application de la norme IAS 39 sur les instruments financiers
		Actifs financiers disponibles à la vente	Actifs financiers à la juste valeur par le résultat				Prêts et créances	Dérivés de couverture de flux de trésorerie	
			Equivalent de trésorerie	Actifs financiers non courants	Dérivés de couverture de juste valeur	Dérivés non éligibles à la comptabilité de couverture			
Autres titres immobilisés	21	-	-	21	-	-	-	-	-
Prêts versés 1% logement	1 469						1 469		
Dépôts et cautionnement	1 453	-	-	-	-	-	1 453	-	-
Actifs non courants	2 943	-	-	21	-	-	2 922	-	-
Avances et acomptes versés	328	-	-	-	-	-	328	-	-
Clients	35 852	-	-	-	-	-	35 852	-	-
Créances diverses	18 547	-	-	-	-	-	15 756	-	2 791
Trésorerie	1 485	-	-	-	-	-	1 485	-	
Actifs courants	56 212	-	-	-	-	-	53 421	-	2 791

En milliers d'Euros	Au 30/09/2013 valeur au bilan	Passifs financiers relevant du champ d'application de la norme IAS 39 sur les instruments financiers				Actifs exclus du champ d'application de la norme IAS 39 sur les instruments financiers
		Passifs financiers au coût amorti	Passifs financiers à la juste valeur par le résultat		Prêts et créances	
			Equivalent de trésorerie	Dérivés non éligibles à la comptabilité de couverture		
Passifs long terme	5 062	5 062	-	-	-	-
Passifs non courants	5 062	5 062	-	-	-	-
Passifs financiers court terme	4 869	4 869	-	-	-	-
Fournisseurs	31 263	31 263	-	-	-	-
Autres dettes courantes	10 954	5 925	-	-	-	5 029
Dettes sur immobilisations	4 492	4 492	-	-	-	-
Autres dettes	4 971	2 677	-	-	-	2 294
Passifs courants	56 549	49 226	-	-	-	7 323

La valeur comptable des actifs et passifs financiers est représentative de leur juste valeur.

5.2. Notes complémentaires au compte de résultat

Note 13 : Analyse du Chiffres d'Affaires

Par type de revenus, la répartition du chiffre d'affaires est la suivante :

En milliers d'euros	30/09/2013	30/09/2012	30/09/2011
Ventes nettes de produits	202 357	215 818	222 821
Ventes nettes de services	10 935	5 026	6 397
TOTAL	213 292	220 845	229 218

Note 14 : Données sectorielles par secteur d'activité

Conformément aux critères d'identification de la norme IFRS 8, FIDUCIAL OFFICE SOLUTIONS présente une information selon 2 secteurs d'activité.

Secteurs d'activité (En milliers d'euros)	30/09/2013			30/09/2012		
	Distribution	Autres activités	Total Consolidé	Distribution	Autres activités	Total Consolidé
Chiffres d'affaires externes	205 748	7 544	213 292	216 969	3 876	220 845
Ventes intersectorielles	8 758	6 783	15 541	8 853	6 804	15 657
Résultat opérationnel courant	3 305	- 2 475	830	6 292	- 767	5 525
Coûts de l'endettement financier	- 127	- 445	- 572	- 238	- 123	- 361
Autres charges et produits opérationnels	687	- 156	531	- 1 378	- 10	- 1 388
Total Actif	108 501	26 597	135 098	118 352	13 636	131 988
Total Passif (hors capitaux propres)	52 014	14 464	66 478	58 783	5 364	64 148
Charges d'amortissements	406	507	913	461	319	780
Autres charges calculées (provisions)	638	143	781	717	86	803
Investissements de l'exercice	273	1 157	1 430	409	85	494

Note 15 : Autres produits et charges opérationnels

Ils se décomposent de la façon suivante :

En milliers d'euros	30/09/2013	30/09/2012	30/09/2011
Produits exceptionnels	45	345	160
Produits cessions immobilisations	1 136	320	139
Reprises de provisions pour risques et charges	2 467	845	1 626
AUTRES PRODUITS	3 648	1 510	1 925
Charges exceptionnelles	1 441	920	2 278
VNC immobilisations cédées	1 272	156	283
Dotations aux provisions pour risques et charges	404	1 822	2 230
AUTRES CHARGES	3 117	2 898	4 791
Autres produits et charges opérationnels	531	- 1 388	- 2 866

5.3. Autres notes :

5.3.1. Transactions avec les parties liées et rémunération des principaux dirigeants

A- Transactions avec les parties liées :

Nature des transactions (en milliers d'euros)	Montants au bilan au 30/09/2013			Montants au compte de résultat au 30/09/2013	
	Échéance	Société mère	Sociétés sœurs	Société mère	Sociétés sœurs
Actifs courants:					
Créances clients	< 1an	155	835		
Créances diverses	< 1an	12 751			
Passifs courants:					
Dettes fournisseurs	< 1an	663	4 228		
Au compte de résultat:					
Chiffre d'Affaires				497	5 106
Charges externes				1 505	5 167
Produits de trésorerie				42	

B- Rémunération des principaux dirigeants

Les mandataires sociaux ne perçoivent aucune rémunération au titre des fonctions exercées auprès des sociétés du Groupe.

Les rémunérations brutes versées aux membres du Comité de direction au titre de l'exercice 2012/2013, prises en charge par le Groupe FIDUCIAL OFFICE SOLUTIONS, s'élèvent à 300 K€.

5.3.2. Effectifs par catégorie et par activité

PAR CATEGORIE	30/09/2013	30/09/2012	30/09/2011
Cadres	349	360	338
Agents de maîtrise	39	41	46
Employés et ouvriers	519	509	529
TOTAL	907	910	913

PAR SECTEUR D'ACTIVITE	30/09/2013	30/09/2012	30/09/2011
Distribution	821	830	822
Autres activités	86	80	91
TOTAL	907	910	913

5.3.3. Engagements hors bilan

(en milliers d'euros)	30/09/2013	30/09/2012
<u>ENGAGEMENTS DONNES</u>		
Avals, cautions	6 799	4 732
Autres engagements donnés	14 279	-
Frais financiers sur emprunts garantis	483	180
Intérêts sur crédits vendeurs	-	11
<u>ENGAGEMENTS RECUS</u>		
Avals, cautions, garanties reçus	1 000	1 000
Autres	-	-

Dettes garanties par des sûretés réelles

(en milliers d'euros)	30/09/2013	30/09/2012
Emprunts garantis par des sûretés réelles	6 076	4 229

Information sur le droit individuel à la formation (DIF)

Volume d'heures non consommées : 73 228 heures

Volume d'heures consommées entre le 01/10/2012 et le 30/09/2013 : 542 heures

5.3.4. Engagements donnés aux établissements de crédit au 30 septembre 2013

Etablissement de crédit	Montant d'origine (K€)	Garantie
Emprunt n° 1	1 050	B
Emprunt n° 2	158	A
Emprunt n° 3	158	A
Emprunt n° 4	5 598	A et B
Emprunt n° 5	3 000	A et B

A : nantissement de fonds de commerce

B : caution solidaire

Les emprunts contractés par FIDUCIAL OFFICE SOLUTIONS ne font pas l'objet de covenants.

5.3.5. Facteurs de risques financiers

L'analyse des risques financiers est développée au paragraphe 13 « Gestion des risques » du rapport d'activité

5.3.6. Evénements postérieurs à la clôture

Aucun événement significatif n'est intervenu après la clôture de l'exercice.

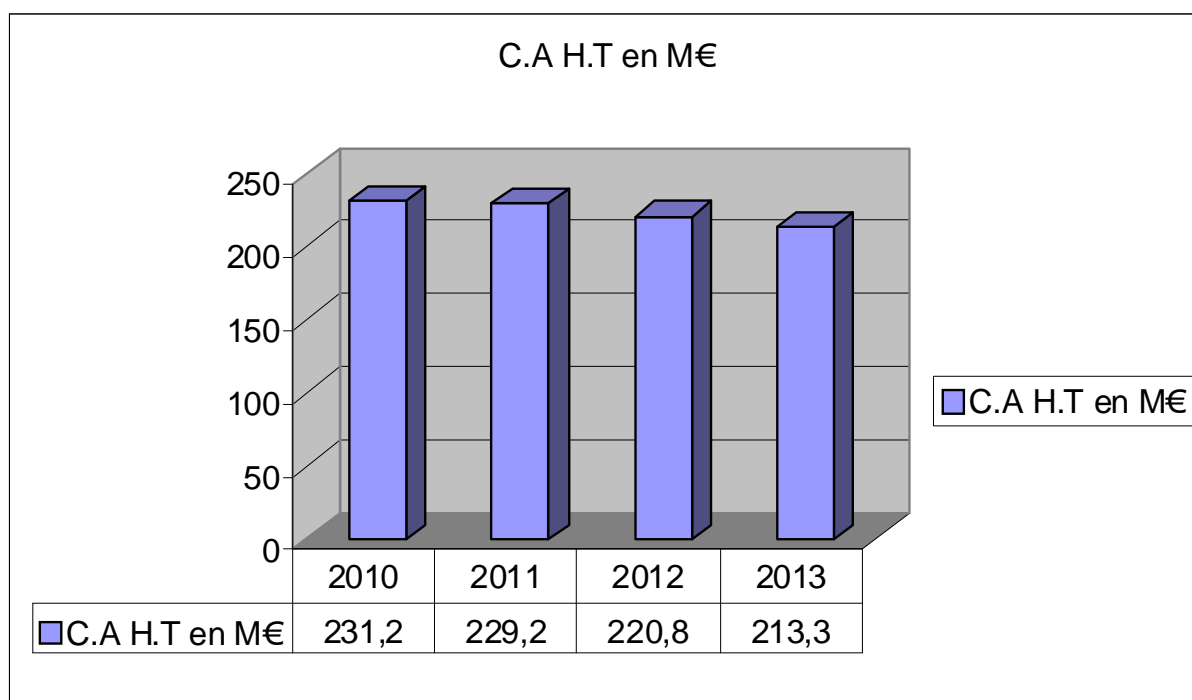
3- RAPPORT D'ACTIVITE DU GROUPE ET DE LA SOCIETE FIDUCIAL OFFICE SOLUTIONS AU 30 SEPTEMBRE 2013

1- ACTIVITES ET RESULTATS DU GROUPE FIDUCIAL OFFICE SOLUTIONS

Groupe FIDUCIAL OFFICE SOLUTIONS :

Le chiffre d'affaires consolidé hors taxes réalisé par FIDUCIAL OFFICE SOLUTIONS au titre de l'exercice 2013 s'établit à 213,3 M€, en légère baisse par rapport à l'année précédente (220,8 M€).

L'activité de FIDUCIAL OFFICE SOLUTIONS est très corrélée à l'évolution de la production industrielle en France et celle-ci a de nouveau connu une baisse de plus de 2% en moyenne sur notre exercice comptable. Aux effets très négatifs de cette crise économique persistante se rajoute, dans notre secteur d'activité, une politique commerciale très agressive entre les principaux acteurs pour développer leur position voir la conserver. Cette situation nous a conduits à ne pas renouveler certains marchés lorsque les marges proposées n'étaient plus en adéquation avec notre modèle économique. C'est cette politique de rigueur qui explique en grande partie la baisse de notre chiffre d'affaires sur l'exercice.



Les faits caractéristiques de cet exercice sont les suivants :

- Le montant de la marge est en baisse par rapport à l'an dernier. Par contre le taux s'améliore d'environ 0,8 point

- Un plan d'économies a été mis en œuvre pour réduire nos charges de fonctionnement et les ramener à un niveau adapté à notre marge. Cet effort sera poursuivi en 2014.
- Nous avons pris la décision de mettre entre parenthèse notre activité en Espagne, car malgré les efforts déployés ces dernières années nous n'avons pas atteint la part de marché que nous nous étions fixés. Nous maintiendrons néanmoins une présence dans ce pays dans la perspective de saisir toute opportunité de développement dans un environnement économique redevenu plus favorable.
- Le développement de notre site marchand Pourmonbureau.com dédié aux TPE et aux particuliers s'est poursuivi à un rythme très encourageant (+178 % sur l'exercice), avec une contribution aux résultats qui s'approche de l'équilibre.
- L'exercice a été marqué également par l'intégration de VEOPRINT, acteur prépondérant dans le domaine du Web to print, avec comme premier objectif de rendre accessible l'offre de produits imprimés à tous les clients de FIDUCIAL OFFICE SOLUTIONS. Cette première étape s'est traduite par un niveau élevé d'investissements, conforme à notre business plan, dans les domaines informatique et humain afin de mettre en avant et de commercialiser cette nouvelle gamme de produits et services.
- L'activité magasins a été restructurée avec la fermeture du magasin situé au Havre et l'ouverture d'un deuxième point de vente à Lyon spécialisé dans le domaine des beaux arts et des arts graphiques.

Ces décisions démontrent notre détermination à adapter nos structures et nos activités à notre environnement économique très concurrentiel et à développer les offres et les services qui feront la réussite des prochaines années. Nous acceptons en contrepartie une baisse passagère de notre rentabilité opérationnelle.

Soutenant pleinement notre stratégie, notre actionnaire de référence a poursuivi son soutien financier sur l'exercice.

Après prise en compte des différents éléments exposés ci-dessus, le résultat opérationnel s'établit à 1,4 M€.

Au 30 septembre 2013, la structure financière de notre Groupe a évolué favorablement :

- Faible augmentation de l'endettement à moyen terme
- Baisse significative de notre besoin en fonds de roulement d'exploitation

Notre endettement total s'établit à un niveau très modéré par rapport à nos capitaux propres.

D'une manière synthétique, les chiffres clés de l'activité se présentent comme suit :

(en Millions d'€uros)	2013	2012	2011
Chiffre d'affaires H.T.	213,3	220,8	229,2
Résultat opérationnel courant	0,8	5,5	8,3
<i>Soit en % du CA</i>	<i>0,37%</i>	<i>2,5%</i>	<i>3,6%</i>
<i>dont participation des salariés (en M€)</i>	-	-	-0,4
Résultat opérationnel	1,4	4,1	5,4
Coût de l'endettement financier net	-0,6	-0,4	-0,5
Autres produits et charges financiers	-	-	-
Charge d'impôt	-	-	-0,2
Bénéfice consolidé part du Groupe	0,8	3,7	4,7
Nombre d'actions	2 169 232	2 169 232	2 169 232
Résultat net par action part du Groupe en euros :	0,37	1,71	2,18

(en Millions d'€uros)	2013	2012	2011
Total du bilan	135,1	132,0	130,6
Capital	22,0	22,0	22,0
Capitaux propres part du Groupe	68,6	67,8	64,1
Passifs financiers long terme	5,1	4,2	6,2
Actifs non courants	67,7	61,2	61,6

1-2 : Contribution de nos métiers à l'activité

Nos différents métiers ont contribué de la manière suivante à notre chiffre d'affaires :

	2013			2012			2011		
	M€	Variation	Contribution	M€	Variation	Contribution	M€	Variation	Contribution
Distribution fournitures et mobilier de bureau	205,7	-5,2%	96,4%	216,9	-2,2%	98,2%	221,9	-0,9%	96,8%
Autres activités (1)	7,6	+94,9%	3,6%	3,9	-46,6%	1,8%	7,3	+1,4%	3,2%
C.A. H.T. consolidé	213,3	-3,4%	100%	220,8	-3,7%	100%	229,2	-0,9%	100%

L'activité de distribution de fournitures et de mobilier de bureau est toujours prépondérante au sein de FIDUCIAL OFFICE SOLUTIONS.

(1) A compter du 1^{er} octobre 2011 et suite à une réorganisation commerciale, une partie du chiffre d'affaires arts graphiques a intégré l'activité distribution, à hauteur de 2,6 M€ en 2012. Le chiffre d'affaires du Groupe est réalisé en France, en Belgique et en Espagne. A périmètre constant le chiffre d'affaires enregistre une baisse de 4,9 %.

Répartition du chiffre d'affaires consolidé par zones géographiques :

(en M€)	2013		2012		2011	
Chiffre d'affaires	198,1	92,9%	205,4	93,0%	214,7	93,7%
Europe	15,2	7,1%	15,4	7,0%	14,5	6,3%
C.A. TOTAL	213,3	100%	220,8	100%	229,2	100%

2- ACTIVITE ET RESULTATS DE LA SOCIETE MERE

Nous vous rappelons que notre société a une activité de holding financière.

Les charges de fonctionnement, nettes de refacturation, se sont élevées à 296 K€.

Le résultat financier (+ 1 615 K€) enregistre des charges liées à l'endettement, un complément de dépréciation sur titres de participation, des produits de placements de trésorerie, ainsi que des dividendes de filiales pour un montant de 2 500 K€.

Le résultat exceptionnel (- 580 K€) est constitué par un abandon de compte-courant au bénéfice d'une filiale.

Le bénéfice de l'exercice ressort à 739 K€, sans charge d'impôt sur les sociétés.

Les comptes résumés de la société se présentent comme suit :

(en Millions d'€uros)	2013	2012	2011
Chiffre d'affaires H.T.	0,4	0,5	-
Autres produits	-	-	-
Résultat d'exploitation	-0,3	-0,1	-0,1
Résultat financier	1,6	2,4	2,4
Résultat courant	1,3	2,3	2,3
Résultat exceptionnel	-0,6	-0,7	-1,2
Impôt sur les sociétés	-	-	-
Résultat net	0,7	1,6	1,1

Concernant les délais de paiement des fournisseurs (article L 441-6-1 du Code de Commerce ; article D 441-4 du Code de Commerce), les échéances de paiement à la clôture sont les suivantes :

En K€	Total bilan	Encours échu	Encours non échu	Echéance < ou = à 60j	Echéance > à 60j
30/09/2012	28	14	14	14	0
30/09/2013	14	14	0	14	0

EVENEMENTS MARQUANTS DE L'EXERCICE

- ***Activité distribution – FIDUCIAL BUREAUTIQUE***

Dans son ensemble le marché de la fourniture de bureau a connu une régression comprise entre 2 et 3 % en France sur la période du 01/10/2012 au 30/09/2013 (UFIPA source I+C). Notre performance a été supérieure au marché jusqu'en mars 2013, puis elle s'est située en dessous de son évolution moyenne au cours du second semestre suite à notre décision de ne pas renouveler le marché de notre premier client étant donné les niveaux de prix demandés.

Pour ce qui concerne FIDUCIAL BUREAUTIQUE, les faits marquants de l'exercice peuvent être résumés de la façon suivante :

- Une nouvelle offre imprimerie a été lancée en avril 2013, accessible à partir de notre plateforme de commandes www.fos.com. Avec cette offre innovante nous pouvons imprimer tous les documents de nos clients, dans toutes les quantités, sur tout type de support, de manière simple et rapide et avec un rapport qualité/prix très bien positionné.
- Une équipe dédiée à la formation a été mise en place pour renforcer la compétence de nos équipes commerciales sur les produits de notre offre et sur les techniques de fidélisation et de commercialisation s'adressant aux différents segments clients. La mission de cette équipe est d'accompagner et de former le collaborateur dès son intégration et à tous les stades de son évolution au sein de l'entreprise
- L'activité du site marchand www.pourmonbureau.com a connu une progression de 178% sur 1 an. Cela représente un chiffre d'affaires sur l'exercice de 1,6 M€. Le trend à fin septembre est le suivant : 50 000 visites /mois, CA mensuel supérieur à 230 K€ et taux de transformation proche de 3%.
- L'organisation commerciale pour le suivi des clients du segment « grandes entreprises » a évolué au cours de l'exercice en fonction du type de contrat et de son caractère plus ou moins directif. Ainsi nous avons installé la relation commerciale à proximité du client pour l'accompagner dans la mise en place au plan local d'un accord cadre signé au niveau national. Cette organisation a pour vocation de mieux satisfaire cette typologie de clients, avec une grande proximité, de la réactivité, de la souplesse et dans le respect de nos engagements clients.
- Faisant le constat que notre filiale espagnole rencontrait des difficultés pour atteindre la taille critique depuis sa création en 2006, il a été décidé de mettre entre parenthèse son activité avec effet au 01/10/2013.
- En raison de la persistance de la crise économique qui affecte négativement notre secteur d'activité, notre actionnaire de référence a maintenu son soutien financier à FIDUCIAL BUREAUTIQUE au travers d'un avoir sur des frais de fonctionnement et d'un avoir au titre de la redevance de marque.

Le chiffre d'affaires réalisé par FIDUCIAL BUREAUTIQUE au cours de l'exercice 2013 s'élève à 199,3 M€ dans les comptes annuels, contre 210,4 M€ l'exercice précédent, soit une baisse de 5,3 %. La contribution au chiffre d'affaires consolidé, après élimination des opérations internes, s'établit à 190,6 M€ sur cet exercice, contre 201,5 l'exercice précédent.

Une part très significative de la baisse du chiffre d'affaires provient de notre décision de ne pas renouveler certains marchés à gros volumes négociés à des conditions de marge trop basses.

Nous préférons nous développer auprès de clients qui recherchent une relation commerciale bâtie sur la proximité, la qualité du service, le respect des engagements donnés et le juste prix, plutôt qu'une relation construite sur le rapport de force.

Nous avons adapté notre structure de coûts, essentiellement par l'amélioration de notre productivité dans tous les domaines (commercial, logistique, marketing et administratif), de manière à compenser la baisse de notre volume de marge.

Grâce à cette gestion rigoureuse la contribution au résultat opérationnel s'établit à 4,4 M€ au lieu de 5,2 M€ l'exercice précédent.

L'endettement de la société reste à un niveau très modéré comparativement aux capitaux propres de la société, ce qui nous permettra de saisir toute opportunité de croissance externe sur le marché de la fourniture de bureau en France et en Europe.

Pour 2014 nous souhaitons :

- Améliorer notre efficacité commerciale :
 - o en apportant du conseil à nos clients sur notre offre de produits et de services et sur sa valeur d'usage
 - o en fidélisant nos clients
 - o en augmentant l'activité de conquête de nouveaux clients
 - o en développant la notoriété de nos activités web
 - o en apportant l'assistance commerciale demandée par le client : avec une présence de nos commerciaux soit sur le terrain, soit au téléphone, soit via Internet, selon sa préférence
- Améliorer notre politique d'achat
 - o en développant des partenariats avec nos fournisseurs
 - o en proposant une offre de produits et de services adaptée, pertinente et ambitieuse
 - o en augmentant la profondeur de notre offre
- Améliorer notre rentabilité
 - o en adaptant notre organisation aux contraintes économiques actuelles
 - o en poursuivant la réduction de nos coûts de fonctionnement

Notre ambition pour 2014 est d'améliorer notre efficacité globale.

La société FIDUCIAL OFFICE SOLUTIONS – Belgique a réalisé un chiffre d'affaires de 14,7 M€ comparable à l'exercice précédent (15 M€).

Nous appliquons en Belgique la même ligne de conduite commerciale qu'en France vis-à-vis des très grands comptes clients qui ont des exigences tarifaires non fondées.

La contribution au résultat opérationnel s'établit à l'équilibre sur l'exercice.

FIDUCIAL OFFICE SOLUTIONS - Belgique a obtenu en octobre 2012 la certification ISO 14001 pour son organisation en matière de développement durable et plus particulièrement de gestion de l'environnement en Belgique.

Le 21 mars 2013, notre filiale Belge a été désignée pour la troisième année consécutive comme l'une des « Gazelles » par le magazine Trends-Tendance.

Ce magazine économique et financier de référence en Belgique depuis plus de 30 ans établit un classement des entreprises à croissance rapide au travers des 3 critères suivants : le chiffre d'affaires, le cash-flow et la croissance du personnel.

FIDUCIAL OFFICE SOLUTIONS – Belgique a été primé, pour la troisième année consécutive en tant qu'entreprise à forte croissance dans la catégorie des « moyennes entreprises ».

La société **FIDUCIAL OFFICE SOLUTIONS – Espagne**. Depuis notre implantation en Espagne en 2006, notre filiale espagnole n'a pas réussi à atteindre un niveau d'activité suffisant.

Nous avons donc décidé de mettre entre parenthèse cette activité avec effet au 01/10/2013. L'ensemble des coûts liés à cette décision a été provisionné sur cet exercice.

Nous conserverons une présence en Espagne pour continuer à observer le marché de la fourniture de bureau et pour étudier toute autre activité connexe qui pourrait présenter un intérêt stratégique pour notre branche d'activité.

- ***Autres activités – FIDUCIAL OFFICE STORES***

Nous avons décidé de fermer le magasin du Havre avec effet au 30 juin 2013 pour baisse d'activité et manque de rentabilité.

Dans le même temps nous avons créé un deuxième magasin à Lyon, à proximité du premier pour y proposer une offre Beaux-arts et Arts graphiques. Des travaux importants ont été réalisés à cette occasion pour rénover et aménager les locaux lyonnais de juillet à septembre 2013.

Dans ce contexte, le chiffre d'affaires s'établit à 2,1 M€ et le résultat opérationnel s'élève à -0,6 M€.

- ***Autres activités - SACIPRINT***

L'activité imprimerie complète l'offre globale FIDUCIAL OFFICE SOLUTIONS.

Le chiffre d'affaires, en contribution, s'établit à 0,9 M€, en baisse par rapport à l'exercice précédent (1,4 M€). Il s'agit des clients qui sont suivis en direct par SACIPRINT et qui n'ont pas rejoint FIDUCIAL BUREAUTIQUE lors de la réorganisation commerciale de l'an dernier.

En réalité la production annuelle de SACIPRINT s'élève à 7,1 M€, en décroissance régulière ces dernières années.

Les marges sont en forte baisse pour résister aux offres en provenance de spécialistes qui travaillent avec des productivités élevées et des structures de coûts extrêmement réduites.

La contribution de SACIPRINT au résultat opérationnel d'ensemble s'établit à -0,8 M€.

• ***Autres activités – VEOPRINT***

FIDUCIAL OFFICE SOLUTIONS a fait l'acquisition le 12 octobre 2012 de la société VEOPRINT située à Paris.

VEOPRINT est un des leaders français de l'impression en ligne « Business to Business ». La société s'adresse aussi bien aux entreprises et associations, qu'aux professionnels des arts graphiques (agences de communication, freelance, ...).

Depuis plus de 10 ans, fort d'une expertise industrielle approfondie, VEOPRINT accompagne plusieurs milliers d'entreprises dans leurs projets d'impression : de la papeterie au catalogue produit, du flyer à la brochure, de l'adhésif vitrine à la PLV comptoir.

Cette offre d'impression en ligne est désormais disponible pour l'ensemble de nos clients.

Ce premier exercice a été consacré :

- à l'intégration de VEOPRINT chez FIDUCIAL OFFICE SOLUTIONS, notamment le déménagement des équipes dans des locaux FIDUCIAL à Paris La Défense.
- à la réalisation des développements informatiques nécessaires pour faire communiquer les différents systèmes de front et back office
- au renforcement des équipes VEOPRINT pour traiter les nouvelles tâches de travail en provenance de clients plus exigeants en matière de conseil et d'accompagnement avant vente et pour absorber les nouveaux volumes d'affaires découlant du cross-selling

Il en ressort :

- une croissance soutenue de l'activité web to print (+25%)
- une baisse de la marge sur le segment du middle market en raison de la concurrence d'autres acteurs Internet
- une augmentation des charges de fonctionnement découlant des investissements présentés ci-dessus et qui sont conformes aux engagements pris lors de l'acquisition de VEOPRINT pour favoriser son développement
- un chiffre d'affaires de 4,6 M€ et une contribution au résultat opérationnel conforme à nos prévisions.

4- EVENEMENTS SURVENUS APRES LA CLOTURE DE L'EXERCICE

Aucun évènement significatif n'est intervenu après la clôture de l'exercice

5- FAITS EXCEPTIONNELS ET LITIGES

A la connaissance de la société, tous les risques et litiges identifiés ont donné lieu, après analyse interne et avec les conseils du Groupe, à diverses provisions destinées à couvrir les risques estimés, et il n'existe à ce jour aucun autre fait exceptionnel ou litige susceptible d'avoir une incidence significative sur les comptes, le patrimoine, l'activité, la situation financière de la société.

Au 30/09/2013, les provisions pour litiges s'élèvent à 2,5 M€ dans les comptes consolidés.

6- PERSPECTIVES D'AVENIR

Notre objectif reste :

- le développement d'activités nouvelles qui optimisent notre résultat opérationnel,
 - la rationalisation des domaines où nous sommes moins performants,
- avec un effort important pour adapter notre structure à notre niveau de valeur ajoutée.

Une part significative de nos ressources sera consacrée à la réalisation d'actions visant à :

- dynamiser nos ventes tous canaux de distribution confondus
- améliorer nos conditions d'achat
- développer de nouveaux services, notamment de conseils, vis-à-vis de nos clients et prospects

Pour l'exercice 2013/2014 et à périmètre comparable, FIDUCIAL OFFICE SOLUTIONS devrait atteindre un chiffre d'affaires consolidé de l'ordre de 200 M€ et un résultat opérationnel consolidé de même niveau que cette année.

7- DEPENSES NON DEDUCTIBLES FISCALEMENT

Conformément aux dispositions de l'article 223 du Code général des impôts, nous vous informons que les comptes de l'exercice écoulé prennent en charge des dépenses non déductibles du résultat fiscal au sens des dispositions de l'article 39-4 du même code pour un montant de 55 K€ au niveau du Groupe.

Nous vous précisons qu'il n'a été procédé à aucune réintégration visée par l'article 39-5 du Code général des impôts.

8- ACTIVITE EN MATIERE DE RECHERCHE ET DEVELOPPEMENT

Au cours de l'exercice le groupe a engagé des dépenses de recherche et de développement pour un montant de 235 K€ correspondant au développement du site Internet de la société VEOPRINT.

9- PRESENTATION DES COMPTES ET METHODES D'EVALUATION

Aucune modification dans la présentation des comptes et dans les méthodes d'évaluation n'est intervenue au cours de l'exercice clos le 30 septembre 2013, pour FIDUCIAL OFFICE SOLUTIONS et ses filiales.

10- CAPITAL SOCIAL

Au 30 septembre 2013, le capital social est de 22 000 000 €. Il est divisé en 2 169 232 actions de même catégorie, entièrement libérées, émises au pair.

Conformément aux dispositions de l'article L 233-13 du Code de Commerce et compte-tenu des informations dont nous avons connaissance, nous vous indiquons ci-après l'identité des actionnaires possédant directement ou indirectement plus de 5%, de 10%, de 15%, de 20%, de 25%, de 33,33%, de 50%, de 66,66% ou de 95% du capital social ou des droits de vote aux assemblées générales :

- La société civile FIDUCIAL possède plus de 95% du capital social et des droits de vote

11- OPERATIONS AFFERENTES AUX ACTIONS DE LA SOCIETE

La société FIDUCIAL OFFICE SOLUTIONS ne détient et n'a détenu aucune action d'autocontrôle au cours de l'exercice.

A la date de clôture, aucune action de la société n'est détenue par le personnel du Groupe au titre d'opérations en relation avec l'actionnariat des salariés dans le cadre de la participation.

12- DISPOSITIONS EN MATIERE SOCIALE, ENVIRONNEMENTALE ET SOCIETALE (Loi dite Grenelle II et son décret d'application du 24 avril 2012)

FIDUCIAL OFFICE SOLUTIONS a toujours privilégié une approche durable et responsable de ses activités. Dès 2007, FIDUCIAL OFFICE SOLUTIONS a fait réaliser un diagnostic par un cabinet d'experts indépendants sur la base du guide AFNOR SD 21000 qui a débouché sur un chantier d'excellence opérationnelle dans les domaines majeurs de la responsabilité sociale et environnementale. Fort de cette démarche, FIDUCIAL OFFICE SOLUTIONS a adhéré, en 2008, au PACTE MONDIAL DE NATIONS UNIES (GLOBAL COMPACT) et s'est donc engagé sur les dix principes universellement acceptés relatifs aux droits de l'Homme, aux normes du travail, à l'environnement et à la lutte contre la corruption.

1. Informations sociales

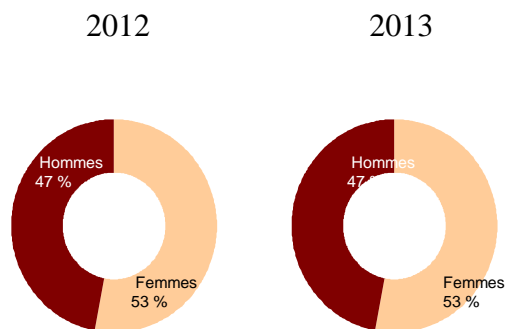
1.1. Emploi

1.1.1. L'effectif total et la répartition des salariés par sexe, par âge et par zone géographique

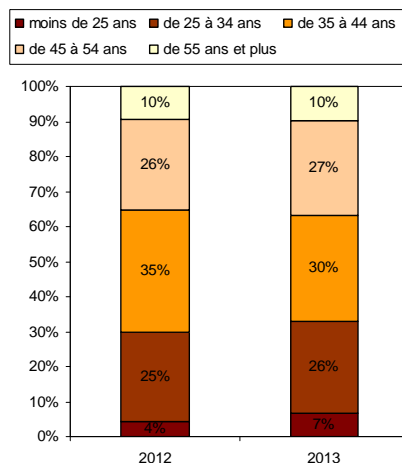
L'effectif de FIDUCIAL OFFICE SOLUTIONS est de 907 collaborateurs au 30 septembre 2013, contre 910 au 30 septembre 2012.

La répartition de cet effectif par sexe, âge et par zone géographique en pourcentage est la suivante :

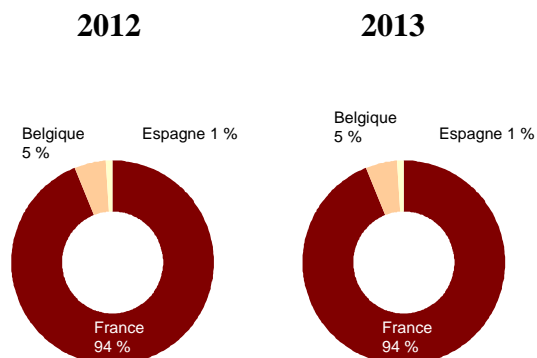
- **par sexe**



- **par tranche d'âge**

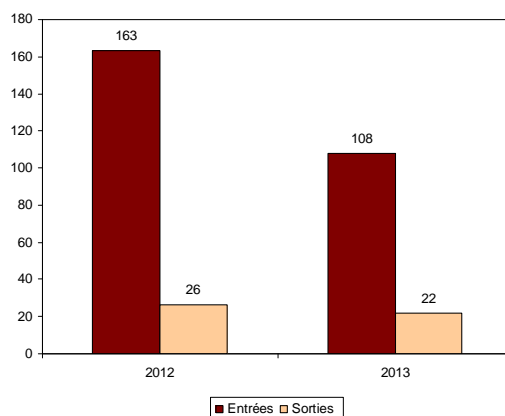


- **par zone géographique**



Cette répartition intègre la Belgique et l'Espagne qui représentent 6 % de l'effectif. En revanche, cet effectif n'a pas été pris en compte dans la consolidation des autres données sociales.

1.1.2. Les embauches et les licenciements



1.1.3. Les rémunérations et leur évolution

La politique de rémunération de FIDUCIAL OFFICE SOLUTIONS est basée sur des principes communs, appliqués de manière décentralisée et adaptés aux spécificités locales du marché du travail et de la législation sociale. Cette politique vise à :

- attirer et fidéliser les talents
- récompenser les performances personnelles et collectives grâce à un modèle de rémunération motivant et souple
- être juste et respecter les objectifs financiers et opérationnels.

Les collaborateurs bénéficient d'un système de participation aux bénéfices, le cas échéant, selon les dispositions propres à chaque pays.

1.2. Organisation du travail

1.2.1 L'organisation du temps de travail

L'horaire hebdomadaire moyen affiché est de 35 heures.

FIDUCIAL OFFICE SOLUTIONS emploie 36 salariés à temps partiel (en pourcentage de la durée légale ou conventionnelle de travail), contre 32 salariés en 2012.

Les salariés ayant effectué des heures de nuit sont au nombre de 65, contre 97 en 2012.

Dans la gestion du temps de travail de ses collaborateurs, le recours aux heures supplémentaires est faible puisqu'il représente 0,19 % du nombre annuel d'heures travaillées - 2 599 heures - en 2013, contre 0,27 % - 3 740 heures - en 2012.

1.2.2. L'absentéisme

FIDUCIAL OFFICE SOLUTIONS met en œuvre des mesures spécifiques afin de réduire le taux d'absentéisme. Ces actions comprennent notamment un suivi spécifique par des responsables des ressources humaines dédiés basés à proximité des populations les plus exposées en raison de la pénibilité de leur travail. Différentes mesures ont été prises pour agir sur les causes de cet absentéisme (concertation et formation, visites médicales régulières, campagnes de sensibilisation, versement de primes en relation avec la présence au travail, aménagements de poste ou d'horaires, bilans de retour au travail, travail avec les CHSCT...).

Le taux d'absentéisme est de 4,87 % en 2013. Ce taux est le rapport entre le nombre de jours ouvrés d'absences maladies (maladies, accident du travail...) et le nombre de jours ouvrés.

1.3. Relations sociales

1.3.1. L'organisation du dialogue social, notamment les procédures d'information et de consultation du personnel et de négociation avec celui-ci

FIDUCIAL OFFICE SOLUTIONS accorde une grande importance au dialogue social et à l'expression de ses salariés. A ce titre, FIDUCIAL OFFICE SOLUTIONS entretient un dialogue permanent avec les Institutions Représentatives du Personnel (IRP).

Celles-ci sont représentées par un comité d'entreprise, des délégués du personnel, des Comités d'Hygiène, de Sécurité et des Conditions de Travail (CHSCT), et le nombre de collaborateurs élus ayant le statut d'IRP est de 37 élus.

Par ailleurs, les représentations syndicales sont présentes afin de négocier avec la direction des accords d'entreprise.

1.3.2. Le bilan des accords collectifs

Les accords collectifs conclus antérieurement ont été maintenus en 2013. Des nouveaux accords ont également été conclus sur 2013 afin de répondre aux exigences de la loi, avec par exemple la mise en place du contrat de génération.

1.4. Santé et sécurité

1.4.1. Les conditions de santé et de sécurité au travail

FIDUCIAL OFFICE SOLUTIONS porte une attention particulière à la sécurité de ses collaborateurs et de ses biens dans tous les pays et pour tous les métiers.

1.4.2. Le bilan des accords signés avec les organisations syndicales ou les représentants du personnel en matière de santé et de sécurité au travail

Un partenariat s'est instauré avec les CHSCT concernés afin de travailler sur des actions de prévention liées aux risques professionnels et des applications pratiques ont été mises en œuvre : formations aux gestes et postures, formations à la conduite respectueuse de l'environnement, formations au permis de cariste, révision du document annuel d'évaluation

des risques professionnels, mais également des actions de protection individuelle contre les nuisances.

Concernant 2013, FIDUCIAL OFFICE SOLUTIONS a mis en œuvre les bonnes pratiques suivantes :

- réalisation d'un document relatif à la protection contre les explosions dans l'établissement SACIPrint de Meyzieu
- contrôle des normes relatives aux installations électriques du site de Meyzieu
- recensement de la dangerosité de tous les produits chimiques utilisés
- formation de formateur de prévention des risques liés aux activités physiques de la coordinatrice sécurité du site de logistique. Conformément aux recommandations de la CARSAT (Caisse d'Assurance Retraite et de la Santé Au Travail), elle dispensera ainsi les formations qui vont se substituer aux formations traditionnelles gestes et postures
- application de l'accord sur la prévention de la pénibilité au sein de SACIPrint avec l'aide d'un groupe de travail composé du CHSCT et de la médecine du travail.

1.4.3 Les accidents du travail, leur fréquence, leur gravité, et les maladies professionnelles

Dans les domaines de la santé et de la sécurité au travail, les principaux risques sont liés à la manutention des colis, la conduite d'engins, aux chutes, la circulation routière, et au travail sur ordinateur.

	2013
Nombre d'accidents du travail (AT) ayant donné lieu à un arrêt de travail	40
Nombre d'accidents de trajet ayant donné lieu à un arrêt de travail	1
Nombre de jours perdus à la suite d'accidents du travail et de trajet	1 213
Le taux de fréquence ((nombre d'AT avec arrêt x 1 000 000) / nombre d'heures travaillées) est le nombre d'accidents avec arrêt de travail supérieur à un jour, survenus au cours d'une période de 12 mois pour 1 000 000 heures de travail	28,98
Le taux de gravité ((nombre de jrs d'AT avec arrêt x 1 000) / nombre d'heures travaillées) représente le nombre de journées perdues pour 1 000 heures travaillées	0,88
Maladies professionnelles déclarées à la sécurité sociale au cours de l'année considérée	3

Le nombre d'heures de formation à la sécurité est de 1 432 heures en 2013, contre 455,50 heures en 2012.

1.5. Formation

1.5.1. Les politiques mises en œuvre en matière de formation

Les collaborateurs de FIDUCIAL OFFICE SOLUTIONS ont suivi des programmes de formation portant sur l'hygiène et la sécurité, le management, les techniques des ventes, la logistique, le développement personnel...

Ces formations ont été mises en œuvre pour accompagner la stratégie de FIDUCIAL OFFICE SOLUTIONS et le développement des collaborateurs vers les nouvelles technologies et de développement d'internet, sur les techniques de ventes et de marketing, sur les produits commercialisés, vers l'excellence commerciale et l'augmentation du niveau de services, et ceci dans l'objectif de créer de la valeur individuelle et collective.

1.5.2. Le nombre total d'heures de formation

Le nombre total d'heures de formation en 2013 s'élève à 6 919 heures, contre 6 718 heures en 2012. Rapporté à l'effectif, cela représente 7,62 heures de formation par personne, contre 7,38 heures en 2012.

1.6. Egalité de traitement

1.6.1. Les mesures prises en faveur de l'égalité entre les femmes et les hommes

FIDUCIAL OFFICE SOLUTIONS s'est engagé, à travers un accord d'égalité hommes/femmes, dans le respect de la parité et veille à assurer un traitement égal entre les femmes et les hommes, à situation comparable et dans tous les domaines : recrutement, rémunération, carrière, formation...

1.6.2. Les mesures prises en faveur de l'emploi et de l'insertion des personnes handicapées

FIDUCIAL OFFICE SOLUTIONS emploie en 2013, 17 collaborateurs en situation de handicap, contre 15 en 2012. D'autre part, dans le cadre des actions en faveur des personnes handicapées, FIDUCIAL OFFICE SOLUTIONS a alloué 80 095 € à plusieurs centres d'aide par le travail en 2013, contre 93 765 € en 2012. L'augmentation de l'effectif en situation de handicap s'est traduite naturellement par une diminution du montant de la contribution à l'AGEFIPH (Association de Gestion du Fonds pour l'Insertion des Personnes Handicapées).

1.6.3. La politique de lutte contre les discriminations

FIDUCIAL OFFICE SOLUTIONS agit pour la lutte contre les discriminations.

A ce titre, les séniors, correspondant aux collaborateurs âgés de plus de 50 ans, sont au nombre de 161 en 2013, contre 154 en 2012.

Au titre de la politique d'insertion professionnelle des jeunes, FIDUCIAL OFFICE SOLUTIONS entretient des relations privilégiées en partenariat avec des écoles ou des organismes de formation. Par exemple, en 2013, FIDUCIAL OFFICE SOLUTIONS a contracté 14 contrats professionnels, contre 8 en 2012. Par ailleurs, FIDUCIAL OFFICE SOLUTIONS emploie 57 salariés âgés de moins de 25 ans, contre 38 en 2012.

1.7. Promotion et respect des stipulations des conventions fondamentales de l'Organisation Internationale du Travail

1.7.1. Le respect de la liberté d'association et du droit de négociation collective

Comme indiqué au travers des relations sociales, FIDUCIAL OFFICE SOLUTIONS respecte et applique les principes de liberté d'association et de négociation collective.

1.7.2. L'élimination des discriminations en matière d'emploi et de vie professionnelle

En matière d'emploi et de vie professionnelle, FIDUCIAL OFFICE SOLUTIONS s'attache essentiellement à la compétence de ses collaborateurs indépendamment de toute autre caractéristique et applique le PACTE MONDIAL DE NATIONS UNIES (GLOBAL COMPACT) qui consiste à contribuer à l'élimination de toute discrimination en matière d'emploi et de vie professionnelle.

1.7.3. A l'élimination du travail forcé ou obligatoire

En tant qu'entreprise soumise au droit social français et européen, FIDUCIAL OFFICE SOLUTIONS respecte les dispositions légales en matière sociale et ne s'expose donc pas au travail forcé ou au travail obligatoire.

1.7.4. A l'abolition effective du travail des enfants

Concernant ses fournisseurs, FIDUCIAL OFFICE SOLUTIONS a rédigé depuis 2002 une CHARTE DE DEONTOLOGIE DES FOURNISSEURS ET DE LEURS SOUS-TRAITANTS spécifiant son attachement au respect des dispositions définies par l'Organisation Internationale du Travail (OIT), et leur demande de s'engager à en respecter les principes fondamentaux. Il s'agit notamment de la réglementation en matière de travail des enfants ou de travail forcé, de comportement contraire à la dignité au travail, de la représentation et l'expression des salariés, ou encore de toute discrimination.

2. Informations environnementales

2.1. Politique générale en matière environnementale

2.1.1. L'organisation de la société pour prendre en compte les questions environnementales et, le cas échéant, les démarches d'évaluation ou de certification en matière d'environnement

Lors de la revue annuelle de direction relative à l'environnement, la direction générale lance annuellement un programme environnemental décliné en actions spécifiques.

L'implication de tout le personnel de FIDUCIAL OFFICE SOLUTIONS et l'engagement total de la direction générale garantit le suivi au plus près de l'application de ce programme, qui permet de réduire très sensiblement les impacts environnementaux de FIDUCIAL OFFICE SOLUTIONS.

En adhérant au PACTE MONDIAL DE NATIONS UNIES (GLOBAL COMPACT), FIDUCIAL OFFICE SOLUTIONS s'est engagé à faire appliquer les dix principes au sein de son environnement. En matière d'environnement, FIDUCIAL OFFICE SOLUTIONS s'engage au respect des exigences légales applicables concernant les sites logistiques et le transport (management de la production avec les méthodes KAIZEN, ISHIKAWA et AMDEC, sécurité, autorisations, contrôle de la qualité et blocage des lots défectueux avant la vente, analyse de risques...). FIDUCIAL OFFICE SOLUTIONS s'engage également au respect de la réglementation en vigueur pour les locaux publics (sécurité, énergie, déchets). Le respect de ces exigences se traduit également au travers de l'offre commerciale (collecte des consommables, piles et ampoules usagées). Parallèlement, FIDUCIAL OFFICE SOLUTIONS a engagé dans ce cadre, une veille réglementaire environnementale et FIDUCIAL OFFICE SOLUTIONS Belgique est certifié ISO 14001.

La politique environnementale de FIDUCIAL OFFICE SOLUTIONS s'articule sur trois axes :

- améliorer l'offre par des produits verts
- réduire les coûts d'exploitation en recherchant des gains environnementaux
- renforcer le système de management qualité/environnement ISO 9001.

2.1.2. Les actions de formation et d'information des salariés menées en matière de protection de l'environnement

FIDUCIAL OFFICE SOLUTIONS axe ses efforts sur le développement durable et la qualité. Ainsi, FIDUCIAL OFFICE SOLUTIONS associe ses collaborateurs à la démarche de développement durable par le biais de séminaires d'intégration et de stages internes, en les sensibilisant au système de management de la qualité, à la norme ISO 9001 et ses liens avec le développement durable.

Des formations sont aussi développées dans des domaines spécifiques tels que l'éco-conduite, notamment auprès des salariés intervenant au niveau des moyens de livraison.

2.1.3. Les moyens consacrés à la prévention des risques environnementaux et des pollutions

Conscient des enjeux environnementaux dans le contexte mondial actuel, FIDUCIAL OFFICE SOLUTIONS a mis en œuvre un plan de progrès global environnement, qui se traduit par des actions concrètes, et s'appuie pour son fonctionnement sur le système de management de la qualité ISO 9001.

Les bonnes pratiques sont les suivantes :

- réalisation en 2008 d'un premier bilan carbone pour mesurer les émissions de gaz à effet de serre (GES)
- réalisation en 2013 d'un nouveau bilan carbone basé sur la méthode de l'ADEME
- renouvellement complet de la flotte de véhicules avec des modèles qui répondent au standard EURO V, équipés de filtres à particule et du système Start & Stop
- utilisation de papier 100 % recyclé – hors impressions de l'imprimerie SACIPrint - pour l'édition des supports, de cartons fabriqués à partir de papiers recyclés, d'enveloppes 100 % recyclables et de sachets biodégradables pour emballer les commandes
- dématérialisation des flux commerciaux (vente par internet et création de carte d'achat)
- mise en place d'une filière de collecte et de recyclage écologique pour les consommables d'impression usagés
- certification FSC/PEFC de l'imprimerie SACIPrint
- certification FSC/PEFC en cours (audit de certification effectué en décembre 2013) pour FIDUCIAL Bureautique pour le négoce de produits imprimés
- label IMPRIM'VERT de l'imprimerie SACIPrint

2.1.4. Le montant des provisions et garanties pour risques en matière d'environnement, sous réserve que cette information ne soit pas de nature à causer un préjudice sérieux à la société dans un litige en cours

Grâce au processus de gestion sécurisée concernant les produits pouvant comporter des risques pour l'environnement notamment les engrais et les aérosols, FIDUCIAL OFFICE SOLUTIONS n'a pas la nécessité de prévoir de provisions ou garanties pour risque en matière d'environnement.

2.2. Pollution et gestion des déchets

2.2.1. Les mesures de prévention, de réduction ou de réparation de rejets dans l'air, l'eau et le sol affectant gravement l'environnement

L'activité de négoce est par définition peu polluante, exception faite de la partie distribution. Des actions ont visé à réduire les émissions de polluants atmosphériques nocifs. Le renouvellement complet en 2010 de la flotte de transport de livraison par des véhicules aux normes EURO V, par ailleurs plus sévères sur les émissions de gaz à effet de serre, a permis de servir cette ambition, qui se traduit par une disparition quasi-totale des rejets NO/NOx (oxydes d'azote).

De plus, FIDUCIAL OFFICE SOLUTIONS s'est engagé à augmenter constamment son offre de produits respectueux de l'environnement avec l'augmentation de la part des produits de marques et produits génériques certifiés ou sous des labels environnementaux reconnus.

Pour 2013, il s'agit de :

- 6 006 produits « verts », soit plus de 75 % du total des produits du catalogue général
- 1 486 références de produits labellisées qui représentent une augmentation de 56 % de 2012 à 2013
- 4 875 références représentant des produits recyclables, soit une augmentation de plus de 50% par rapport à 2012
- 1 166 produits analysés par Achats Concept Eco (prestataire externe qui atteste du respect de l'environnement des produits)
- la multiplication par deux du nombre de produits recyclés ou issus du recyclage.

La pollution des sols et de l'eau n'est pas un risque inhérent à la nature des activités de FIDUCIAL OFFICE SOLUTIONS.

2.2.2. Les mesures de prévention, de recyclage et d'élimination des déchets

Les activités de FIDUCIAL OFFICE SOLUTIONS génèrent essentiellement des déchets d'emballages cartons et plastiques (issus du filmage des palettes) liés aux activités logistiques, ainsi que des déchets de papier. FIDUCIAL OFFICE SOLUTIONS a créé un partenariat avec de grandes enseignes spécialisées en France pour le transport, la valorisation et la formation du personnel au tri propre (centre logistique de préparation (CLP) et plates-formes régionales).

Le résultat de ces mesures se traduit de la façon suivante :

- utilisation de cartons fabriqués avec du papier recyclé
- utilisation d'enveloppes 100 % recyclables
- utilisation de sachets biodégradables pour emballer les petites commandes
- suppression du film rétractable de calage intra-emballage et de tout type de calage
- utilisation d'enveloppes pour les petits colis (125 000 colis en moins par an)
- utilisation de quatre formats d'emballages de taille différente afin d'optimiser les chargements des camionnettes
- tri interne et séparation déchets industriels banals/cartons sur le CLP, et valorisation du volume cartons par de grandes enseignes du recyclage
- adhésion à ECOFOLIO (Éco-organisme agréé par les pouvoirs publics qui verse des soutiens financiers aux entreprises qui collectent et recyclent les papiers). Par cette adhésion, FIDUCIAL OFFICE SOLUTIONS soutient financièrement les collectivités où sont domiciliés ses clients, pour le recyclage des papiers
- certification au label IMPRIM'VERT : l'ensemble des déchets industriels polluants sur le site de fabrication des imprimés sont traités par un organisme agréé
- adhésion au programme « new life attitude » de REVIALIS qui permet une récupération gratuite des consommables d'impression usagés : tri des cartouches, revalorisation des cartouches réutilisables (0 % de déchets en fin de traitement et 100 % de valorisation – réemploi des pièces détachées et réemploi des matériaux restants).

FIDUCIAL OFFICE SOLUTIONS n'est pas exposé aux rejets d'exploitation des eaux usées et n'a donc pas nécessité à mettre en œuvre des actions particulières à ce niveau.

2.2.3. La prise en compte des nuisances sonores et de toute autre forme de pollution spécifique à une activité

Les activités exercées par FIDUCIAL OFFICE SOLUTIONS ne génèrent pas de nuisances sonores ni d'autres formes de pollution.

2.3. Utilisation durable des ressources

2.3.1. La consommation d'eau et l'approvisionnement en eau en fonction des contraintes locales

La consommation d'eau des deux principaux sites industriels – le CLP et SACIPrint – s'élève sur l'exercice à 2 816 m³.

2.3.2. La consommation de matières premières et les mesures prises pour améliorer l'efficacité dans leur utilisation

La nature des activités de FIDUCIAL OFFICE SOLUTIONS n'impliquant pas de consommation de matières premières, FIDUCIAL OFFICE SOLUTIONS n'a pas d'actions en la matière.

2.3.3. La consommation d'énergie, les mesures prises pour améliorer l'efficacité énergétique et le recours aux énergies renouvelables

La consommation d'électricité de ces deux principaux sites industriels s'élève à 2 449 936 kw/h sur l'exercice. Les locaux occupés par FIDUCIAL OFFICE SOLUTIONS étant majoritairement pris en location, les décisions d'investissement dans des installations ou des équipements favorisant l'utilisation d'énergies renouvelables sont à la charge des propriétaires des locaux loués.

La consommation du gaz de ces principaux sites industriels s'élève à 3 048 532 kw/h sur l'exercice.

2.3.4. L'utilisation des sols

Les sols utilisés sont pour l'essentiel situés dans des zones d'activités déjà implantées. En conséquence, il n'y a pas de développement de surface sur des zones rurales ou des zones protégées et toutes les constructions se font en respect des réglementations urbanistiques.

2.4. Changement climatique

2.4.1. Les rejets de gaz à effet de serre

Conscient des impacts environnementaux, FIDUCIAL OFFICE SOLUTIONS a initié un bilan carbone en 2008 avec la méthode de l'ADEME (22 400 tonnes éq. CO₂/an) qui a servi de référence pour les actions poursuivies dans le cadre d'un plan de progrès mis en place en 2009.

Sur l'exercice 2013, un nouveau bilan carbone élaboré avec la méthode de l'ADEME avec scope global a été réalisé. Les émissions de gaz à effet de serre (GES) générées par l'activité de FIDUCIAL OFFICE SOLUTIONS sont évaluées à 19 827 tonnes éq. CO2/an, avec cette méthode, qui servira de référence pour les prochaines années.

Le plan de progrès mis en place en 2009 a produit les principales actions suivantes :

- renouvellement complet de la flotte de véhicules au standard EURO V, équipée du système Start & Stop (économie de 1 litre/100 km)
- mise en stock avancé du papier en plates-formes régionales
- diminution du taux de retours clients des produits.

Grâce au bilan carbone, FIDUCIAL OFFICE SOLUTIONS peut connaître l'impact réel d'une commande en kg éq. CO2. En 2013, l'impact est de 10 kg éq. CO2 par commande. Toutes les émissions de gaz à effet de serre sont converties en poids équivalent de dioxyde de carbone (selon le rapport des poids atomiques des molécules concernées). Il est retenu ici le spectre intermédiaire. Celui-ci regroupe notamment les émissions directes induites par la combustion des énergies fossiles, les émissions d'halocarbures dues aux recharges de fluides frigorigènes liées à la climatisation des véhicules, le fret vers les clients, le fret interne et les déplacements domicile-travail et professionnels.

2.4.2. L'adaptation aux conséquences du changement climatique

Le modèle métier de FIDUCIAL OFFICE SOLUTIONS n'est pas impacté - en dehors d'autres aspects évoqués dans ce rapport - par le changement climatique.

2.5. Protection de la biodiversité : les mesures prises pour préserver ou développer la biodiversité

La nature des activités de FIDUCIAL OFFICE SOLUTIONS n'impliquant pas ces risques, il n'y a pas d'actions réalisées à ce niveau.

3. Informations relatives aux engagements sociétaux en faveur du développement durable

3.1. Impact territorial, économique et social de l'activité de la société

3.1.1. En matière d'emploi et de développement régional

FIDUCIAL OFFICE SOLUTIONS a fait le choix de mettre en place une organisation décentralisée au niveau des forces commerciales et du transport.

Les 7 directions régionales commerciales implantées à Paris (1) et en régions (6) ont recours à des collaborateurs locaux. Cette présence géographique est un facteur de différenciation par rapport aux concurrents de FIDUCIAL OFFICE SOLUTIONS.

Pour le transport, les chauffeurs-livreurs résident à proximité des vingt-deux plates-formes logistiques ainsi que des huit antennes logistiques. Il en est de même en Belgique, où au delà d'une présence géographique à Bruxelles, il est tenu compte des particularismes régionaux et linguistiques permettant de maintenir la nécessaire proximité auprès des clients.

Le choix d'ancrage local participe au soutien de l'emploi dans les villes et les régions où FIDUCIAL OFFICE SOLUTIONS est implanté.

3.1.2. Sur les populations riveraines ou locales

L'implantation du centre logistique de préparation des colis de FIDUCIAL OFFICE SOLUTIONS contribue naturellement à l'essor économique et social de la ville.

3.2. Relations entretenues avec les personnes ou les organisations intéressées par l'activité de la société, notamment les associations d'insertion, les établissements d'enseignement, les associations de défense de l'environnement, les associations de consommateurs et les populations riveraines

3.2.1. Les conditions du dialogue avec ces personnes ou organisations

FIDUCIAL OFFICE SOLUTIONS est présent sur de nombreux salons étudiants pour présenter l'activité et les types d'emplois proposés. FIDUCIAL OFFICE SOLUTIONS est également régulièrement en contact avec Pôle Emploi pour les postes à pourvoir sur l'ensemble du territoire national. Pour certaines qualifications plus spécifiques FIDUCIAL OFFICE SOLUTIONS propose, en partenariat avec les établissements de formation, d'accueillir des contrats de qualification ou des contrats en alternance pour faciliter l'insertion de jeunes adultes dans la vie active.

3.2.2. Les actions de partenariat ou de mécénat

En 2013, FIDUCIAL OFFICE SOLUTIONS a offert des fournitures de bureau à l'association d'insertion ReVIVRE Rhône-Alpes, reconnue d'intérêt général. Le but de cette association est d'accompagner des personnes en réinsertion et de les préparer à obtenir un emploi permanent. L'association ReVIVRE Rhône-Alpes réceptionne, prépare et livre des produits alimentaires et d'hygiène-entretien aux associations humanitaires ou caritatives, qui les distribuent aux plus démunis. Aujourd'hui, six salariés dont cinq en insertion apprennent, grâce à l'association et à une formation externe si nécessaire (permis de cariste, permis de conduire...), une activité professionnelle telles que la manutention, la préparation de commandes et ou encore le métier de chauffeur-livreur pour ensuite être embauchés par une entreprise externe grâce à l'accompagnement régulier de l'association.

De plus, FIDUCIAL OFFICE SOLUTIONS a offert des fournitures de bureau diverses et du papier au mouvement de jeunesse des Scouts de Cluses ainsi que du papier à l'école privée Don Bosco situé à HEYRIEUX.

D'autre part, le groupe FIDUCIAL apporte son soutien à un certain nombre de clubs sportifs et associations dont il partage les valeurs. En 2013, FIDUCIAL a renouvelé pour la sixième année son partenariat avec le Stade Toulousain de rugby. FIDUCIAL est partenaire de l'association Sport dans la ville qui favorise l'insertion de jeunes par le sport. FIDUCIAL est également partenaire de l'association Courir pour elles, qui reverse tous les bénéfices de ses manifestations à des associations spécialisées sur le traitement des cancers touchant les femmes. De plus, FIDUCIAL est mécène de la Fondation EM Lyon (Business School européenne) au travers de deux projets : Entrepreneurs pour le Monde et Global Master entrepreneuriat France/USA/Chine. Ces projets contribuent à promouvoir des valeurs entrepreneuriales et de responsabilité sociale. Enfin, depuis 1999, FIDUCIAL est mécène de CLIMSO, qui est un instrument astronomique solaire basé à l'Observatoire du Pic du Midi. Il est utilisé par les Observateurs Associés et produit des CLichés Multiples du SOleil.

3.3. Sous-traitance et fournisseurs

3.3.1. La prise en compte dans la politique d'achat des enjeux sociaux et environnementaux

FIDUCIAL OFFICE SOLUTIONS réalise des audits des fournisseurs, dont le référentiel de travail prend en compte les aspects environnementaux des sites, et notamment les points fondamentaux exprimés dans LA CHARTE DE DEONTOLOGIE DES FOURNISSEURS ET DE LEURS SOUS-TRAITANTS. En ce sens, les fournisseurs s'engagent notamment à respecter les dispositions du décret d'application de la loi NRE (nouvelles régulations économiques) et à communiquer sur demande à FIDUCIAL OFFICE SOLUTIONS les informations relatives aux conséquences de l'activité de la société sur l'environnement. L'audit de première visite prévoit un examen des consommations de ressources, des mesures prises pour : limiter les atteintes à l'équilibre biologique, réduire les risques pour l'environnement, former les salariés, se conformer aux dispositions législatives et règlementaires. Il observe également les dépenses engagées pour prévenir les conséquences de l'activité de la société sur l'environnement, et les démarches de certification environnementales en cours.

En 2013 :

- plus de 90 % des fournisseurs référencés pour l'offre catalogue de FIDUCIAL OFFICE SOLUTIONS ont signé LA CHARTE DE DEONTOLOGIE DES FOURNISSEURS ET DE LEURS SOUS-TRAITANTS
- 53 % des fournisseurs sont certifiés ISO 9001
- 43 % sont certifiés ISO 14001.

3.3.2. L'importance de la sous-traitance et la prise en compte dans les relations avec les fournisseurs et les sous-traitants de leur responsabilité sociale et environnementale

Le recours à la sous-traitance est faible chez FIDUCIAL OFFICE SOLUTIONS. Il s'agit pour l'essentiel des frais de montage pour le mobilier de bureau et de prestations spécialisées pour les activités d'imprimerie et arts graphiques (pelliculage, découpe, vernis...). Le dispositif de sélection de ces sous-traitants prend en compte divers critères dont la politique de FIDUCIAL OFFICE SOLUTIONS en matière de développement durable. En particulier, la qualité et le développement durable représentent 30 % de la note allouée aux fournisseurs, la note de chaque critère pris en compte étant calculée à l'aide d'un coefficient.

En complément à ce dispositif, FIDUCIAL OFFICE SOLUTIONS dispose pour les produits en provenance de Chine d'un bureau de représentation à Shanghai avec un collaborateur en charge de rendre régulièrement visite aux industriels sélectionnés pour effectuer des audits techniques, des audits de qualité et des audits concernant les approvisionnements.

3.4. Loyauté des pratiques

3.4.1. Les actions engagées pour prévenir la corruption

Les procédures applicables dans les échanges avec les tiers sont connues des collaborateurs et présentées aux tiers concernés. Les achats en provenance de Chine et d'Asie du sud-est sont négociés et contractualisés par les équipes françaises, sans intervenants locaux.

Le système d'information de FIDUCIAL OFFICE SOLUTIONS est sécurisé au niveau de l'intégrité des données et de la traçabilité des intervenants. Les habilitations d'accès à ce système d'information sont données par une organisation centralisée et indépendante. Les commissaires aux comptes sont amenés, dans le cadre de leur mission légale, à contrôler la bonne application des procédures opérationnelles dont le respect des processus de négociation avec les tiers de l'entreprise.

3.4.2. Les mesures prises en faveur de la santé et de la sécurité des consommateurs

FIDUCIAL OFFICE SOLUTIONS apporte un soin particulier à la sélection des produits qui sont proposés aux clients. Comme cela a été précisé, plus de 50 % des produits vendus sont certifiés ou reconnus par des labels.

Par ailleurs, les produits alimentaires stockés comportant une date de péremption font l'objet d'une gestion spécifique de contrôle et de suivi des dates. Ces produits sont éliminés dès que les dates réglementaires sont atteintes.

Les produits potentiellement dangereux pour la santé (aérosols, produits d'entretien, sacs plastiques...) sont vendus dans l'emballage d'origine du fabricant de manière à transmettre les consignes de sécurité obligatoires.

3.5. Autres actions engagées en faveur des droits de l'Homme

FIDUCIAL OFFICE SOLUTIONS a instauré dans les rapports contractuels qu'il entretient avec ses fournisseurs, une CHARTE DE DEONTOLOGIE DES FOURNISSEURS ET DE LEURS SOUS-TRAITANTS reposant sur les principes d'éthique, de moralité, de professionnalisme, de transparence et de responsabilité. Comme précisé précédemment, FIDUCIAL OFFICE SOLUTIONS s'attache à respecter toutes les actions en faveur des droits de l'Homme.

13 - GESTION DES RISQUES

Identification des facteurs de risques :

La Direction Générale, la Direction Administrative et Comptable, la Direction Qualité et la Direction de l'Audit interne sont en charge du contrôle interne et du pilotage global du management du risque au sein de FIDUCIAL OFFICE SOLUTIONS. Dans ce cadre ils sont chargés d'identifier les facteurs de risques opérationnels, financiers et juridiques auxquels sont exposées les sociétés du Groupe. Ils fixent les priorités, veillent à la mise en place des plans d'actions et contrôlent la bonne application des procédures.

Les risques sont identifiés dans le système de management de la qualité. La cartographie des risques repose sur la cartographie des processus de fonctionnement internes (processus métiers et processus supports).

Chaque processus est détaillé et les facteurs de risque sont couverts par des procédures de contrôle interne qui permettent de s'assurer que les dispositions sont prises pour en supprimer ou pour le moins en réduire les effets. Le suivi de la mise en place des recommandations est assuré à travers les audits de contrôle interne.

Risques financiers :

Risque de taux :

Il n'y a pas de risque de taux sur les emprunts à taux fixe, qui s'élèvent (nominal) à 86,2 K€.

Il existe un risque de taux sur les emprunts à taux variable qui s'élèvent (nominal) à 5 990,1 K€ au 30 septembre 2013.

L'exposition du groupe au risque de variation de taux d'intérêt est réduite en raison de la mise en place d'un contrat SWAP de couverture de taux souscrit en mai 2013 à hauteur de 3 000 K€ pour un taux de 1,11% contre Euribor 3 mois, à échéance du 4/05/2018.

Par ailleurs cet encours n'est pas soumis à un risque de variation de taux à hauteur de 2 798,8 K€, en raison de la couverture (contrat de SWAP) dont bénéficie la dette principale contractée par notre société mère.

Une augmentation de 1% l'an du niveau moyen des taux d'intérêts à court terme (base d'indexation pour les emprunts à taux variable) se traduirait par une dégradation du résultat financier, avant impôt, de l'ordre de 60 K€.

Les actifs financiers sont composés de comptes courants bancaires.

Risque de crédit :

Le risque de crédit est le risque qu'un débiteur du Groupe ne rembourse pas sa dette à l'échéance fixée. Ce risque qui affecte principalement la catégorie des prêts et créances est suivi au niveau de chaque entité et s'appuie principalement sur l'analyse des créances échues.

En particulier, le risque client est approfondi à l'aide d'une étude de solvabilité de certains débiteurs et futurs débiteurs réalisée par un croisement d'informations internes et d'informations fournies par un prestataire spécialisé en renseignement commercial.

Les créances clients ont un délai moyen de paiement qui se situe entre 54 et 62 jours selon les mois, en amélioration par rapport à l'année précédente.

Le client le plus important représente 3,3% du Chiffre d'Affaires 2012/2013.

Du fait de l'atomisation de ses clients, FIDUCIAL OFFICE SOLUTIONS n'a pas de risques majeurs sur ses créances et n'a donc pas souscrit d'assurance crédit.

La dépréciation sur les créances clients et les comptes rattachés a évolué de la façon suivante sur l'exercice :

En milliers d'euros	30/09/2012	Variation périmètre	Dotations	Reprises	30/09/2013
Dépréciations sur clients et comptes rattachés	1 757	99	211	906	1 161

Par ailleurs, les encours échus à plus de 3 mois représentent moins de 0,2 % de l'encours clients net au 30 septembre 2013.

Risque de liquidité et endettement :

Le risque de liquidité est caractérisé par l'existence d'un actif à plus long terme que le passif et se traduit par l'incapacité de rembourser ses dettes à court terme en cas d'impossibilité de mobiliser son actif ou de recourir à de nouvelles lignes bancaires.

Le Groupe estime ne pas être exposé à ce risque compte tenu de sa structure financière générale, du niveau et de la structure de son actif circulant et de son endettement, et de sa capacité à mobiliser, le cas échéant, de nouveaux financements.

Analyse par échéance des emprunts et dettes financières (y compris intérêts) :

Les éléments pris en compte sont le calendrier des échéances de remboursement de la dette et les clauses conventionnelles.

Le tableau ci-dessous montre les obligations des flux futurs contractuels générés par la dette.

Les flux d'intérêts des instruments à taux variable ont été calculés sur le taux en vigueur au 30/09/2013.

Les dettes fournisseurs et autres dettes courantes sont à moins d'un an et ne portent pas d'intérêts.

Banque	Type prêt	Type taux	Durée mois	Nominal K€	Total courant - 1an		+ 1an et – 5 ans		+ 5 ans	
					Nominal	intérêt	Nominal	intérêt	Nominal	intérêt
FIDUCIAL BUREAUTIQUE										
Banque A	Emprunt n°1	variable	27	191,3	94,7	3,1	96,6	1,2	-	-
Banque B	Emprunt n°2	fixe	20	43,1	25,4	1,7	17,7	0,4	-	-
Banque C	Emprunt n°3	fixe	20	43,1	25,4	1,7	17,7	0,4	-	-
Comptes courants participation légale		fixe	60	734,5	324,6	103,6	409,9	81,1	-	-
Location financement		fixe		78,2	31,2	6,6	47,0	5,4	-	-
Concours bancaires et équivalents		variable		2 517,5	2 517,5	-	-	-	-	-
Sous-total				3 607,7	3 018,8	116,7	588,9	88,5	-	-
SACIPRINT										
Location financement		fixe		299,5	97,4	10,4	202,1	8,2	-	-
Sous-total				299,5	97,4	10,4	202,1	8,2		
FIDUCIAL OFFICE STORES										
Location financement		fixe		7,0	2,2	0,2	4,8	0,1	-	-
Sous-total				7,0	2,2	0,2	4,8	0,1	-	-
FIDUCIAL OFFICE SOLUTIONS										
Banque D	Emprunt n°4	variable	36	2 798,8	932,9	48,1	1 865,9	48,1	-	-
Banque E	Emprunt n°5	variable	57	3 000,0	600,0	49,0	2 400,0	92,8	-	-
Sous-total				5 798,8	1 532,9	97,1	4 265,9	140,9	-	-
Intérêts courus au 30/09				184,7	184,7	-	-	-	-	-
TOTAL				9 897,7	4 836,0	224,4	5 061,7	237,7	-	-

Engagements donnés aux crédits bancaires au 30/09/2013 :

Etablissement de crédit	Montant d'origine (K€)	Capital restant dû au 30/09/2013 (K€)	Garantie
Emprunt n°1	1 050,0	191,3	B
Emprunt n°2	157,5	43,1	A
Emprunt n°3	157,5	43,1	A
Emprunt n°4	5 597,5	2 798,8	A et B
Emprunt n°5	3 000,0	3 000,0	A et B
Total	9 962,5	6 076,3	

A : nantissement du fonds de commerce

B : caution solidaire

Les emprunts contractés par FIDUCIAL OFFICE SOLUTIONS ne font pas l'objet de covenants.

Risque de change :

Compte-tenu de son implantation géographique actuelle, l'exposition du Groupe au risque de change sur les opérations commerciales est très limitée et concerne essentiellement l'importation. Le risque sur les opérations d'importation payées en devises est faible compte tenu de notre exposition actuelle (de l'ordre de 0,1 M€ d'achats par mois).

Risque sur actions :

Au 30/09/2013, le Groupe n'est pas exposé au risque actions.

Risques juridiques :

Les sociétés du Groupe sont engagées dans un certains nombre de procès ou litiges dans le cours normal de leur activité. Les charges susceptibles d'être estimées avec une fiabilité suffisante et jugées probables par les sociétés et leurs experts, ont fait l'objet de provisions pour risques et charges.

Ces risques font l'objet d'une présentation dans l'annexe – note 8.

Aucun des contentieux en cours dans lesquels les sociétés du Groupe sont impliquées, de l'avis de leurs experts, n'est susceptible d'affecter de manière significative l'activité, les résultats ou la situation financière du Groupe.

Risques industriels et liés à l'environnement :

Compte tenu de notre activité qui ne comprend pas de risque environnemental majeur direct, nous avons identifié les principaux impacts environnementaux sur lesquels le Groupe a mis en place des actions :

- ✓ Prévention des risques et maîtrise des nuisances pour les riverains liées à notre centre de stockage et préparation de commandes (protection incendie de tout le bâtiment sur 24000 m², réduction des nuisances sonores par des sas étanches, intégration paysagère, ...)
- ✓ Réduction de l'impact environnemental des emballages (plusieurs formats de cartons de livraison, réduction de l'épaisseur des emballages, ...)
- ✓ Réduction des gaz à effet de serre par l'utilisation de véhicules répondant à la norme Euro5
- ✓ Valorisation des déchets
- ✓ Gestion de l'eau et de l'énergie

Par ailleurs le Groupe participe à la reprise chez les clients des piles, cartouches d'encre (toners), appareils électriques et électroniques lorsqu'ils sont usagés ou en fin de vie. Il s'inscrit comme étant un maillon de la chaîne contribuant au recyclage de ces produits.

Assurances – Couverture des risques susceptibles d'être encourus par le Groupe :

Des programmes d'assurance spécifiques ont été mis en place pour les besoins des sociétés du Groupe. Les types de contrats concernés sont les suivants :

Dommmages aux biens et pertes d'exploitation :

Cette assurance a pour objectif de protéger les actifs de l'entreprise qui sont inscrits au bilan. La police en vigueur est une police sous forme 'tous sauf' délivrée sur la base des garanties existantes sur le marché de l'assurance. Elle couvre les risques d'incendie, vol, évènements naturels et pertes d'exploitation.

La durée d'application du volet pertes d'exploitation est de 24 mois.

Les exclusions en vigueur dans ce contrat sont conformes aux pratiques du marché. Le contrat se renouvelle le 1^{er} octobre de chaque année.

Les préconisations faites par la compagnie d'assurance, dans le cadre de sa dernière étude de risques du centre logistique d'Heyrieux ont été prises en compte dans notre programme pluriannuel de gros entretien du site.

Responsabilité Civile :

Il s'agit de couvrir les risques encourus pour les préjudices corporels, matériels et immatériels (dans ce dernier cas sous-limité et selon la législation en vigueur) subis par des tiers dont le Groupe pourrait être à l'origine, tant en cours d'exploitation qu'après livraison.

FIDUCIAL OFFICE SOLUTIONS est également couvert pour ses sites recevant du public (magasins de FIDUCIAL OFFICE STORES).

Enfin le Groupe est couvert pour les risques d'atteinte accidentelle à l'environnement.

Régime de prévoyance et de santé complémentaire :

Conformément à la législation en vigueur, aux conventions collectives et aux accords d'entreprise, des programmes couvrant les risques liés aux accidents du travail, frais médicaux, prévoyance et retraite ont été mis en place.

Autres assurances :

Le Groupe a également renouvelé plusieurs polices d'assurance pour garantir ses risques en matière de transport et de déplacement de son personnel.

14- REMUNERATION DES DIRIGEANTS MANDATAIRES SOCIAUX

Synthèse des rémunérations et des options et actions attribuées à chaque dirigeant mandataire social		
Jean-Claude CARQUILLAT, Président Directeur Général	30/09/2013	30/09/2012
Rémunérations dues au titre de l'exercice	-	-
Valorisation des options attribuées au cours de l'exercice	-	-
Valorisation des actions de performance attribuées au cours de l'exercice	-	-
TOTAL	-	-

Récapitulatif des rémunérations de chaque dirigeant mandataire social				
Jean-Claude CARQUILLAT Président Directeur Général	Montant au titre de l'exercice 30/09/2013		Montant au titre de l'exercice 30/09/2012	
	Dus	Versés	Dus	Versés
Rémunération fixe	-	-	-	-
Rémunération variable	-	-	-	-
Rémunération exceptionnelle	-	-	-	-
Jetons de présence	-	-	-	-
Avantages en nature	-	-	-	-

Les jetons de présence		
Membres du conseil	Jetons de présence versés au titre de l'exercice 30/09/2013	Jetons de présence versés au titre de l'exercice 30/09/2012
Jean-Claude CARQUILLAT	-	-
Nathalie JARJAILLE	-	-
Bertrand COTE	-	-
Bernard FLEUR	-	-
TOTAL	-	-

Options de souscription ou d'achat d'actions attribuées durant l'exercice à chaque dirigeant mandataire social						
Options attribuées à chaque dirigeant mandataire social par l'émetteur et par toute société du Groupe	N° et date du plan	Nature des options (achat ou souscription)	Valorisation des options selon la méthode retenue pour les comptes consolidés	Nombre d'options attribuées durant l'exercice	Prix d'exercice	Période d'exercice
Jean-Claude CARQUILLAT	-	-	-	-	-	-

Options de souscription ou d'achat d'actions levées durant l'exercice par chaque dirigeant mandataire social				
Options levées par les dirigeants mandataires sociaux	N° et date du plan	Nombre d'options levées durant l'exercice	Prix d'exercice	Période d'exercice
Jean-Claude CARQUILLAT	-	-	-	-

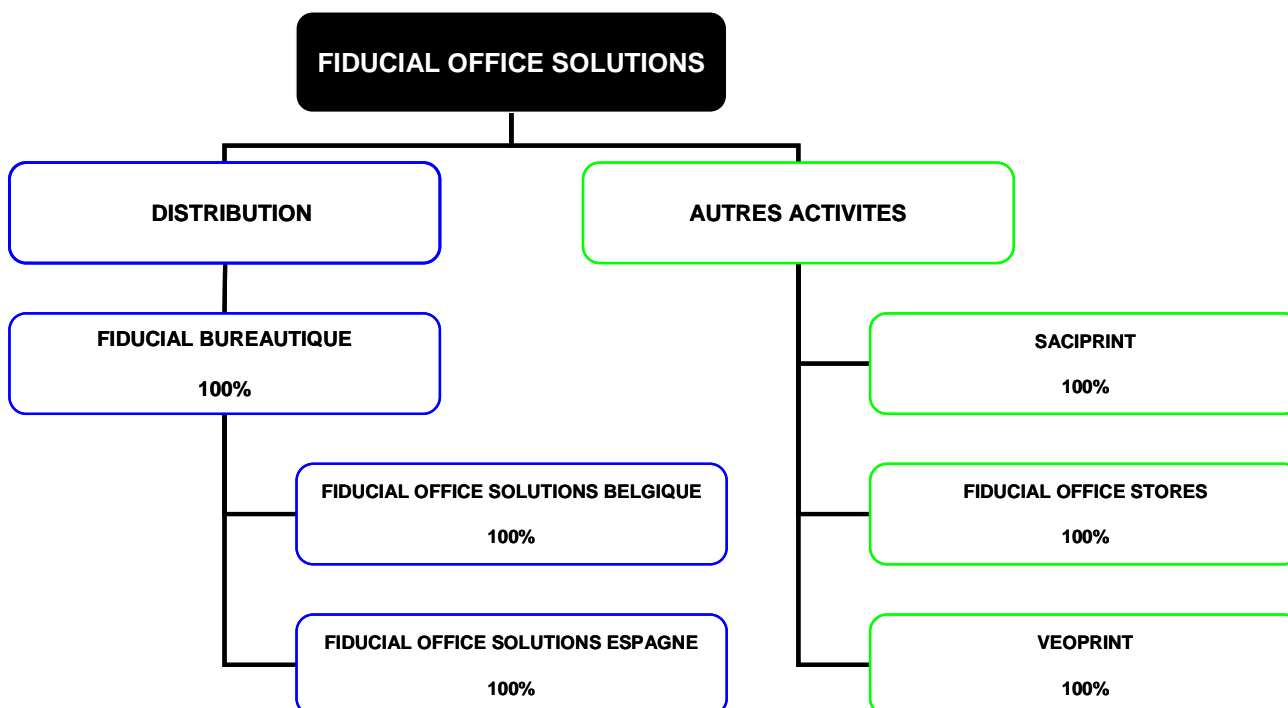
Actions de performance attribuées à chaque dirigeant mandataire social					
Actions de performance attribuées durant l'exercice à chaque dirigeant mandataire social par l'émetteur et par toute société du Groupe	N° et date du plan	Nombre d'options attribuées durant l'exercice	Valorisation des actions selon la méthode retenue pour les comptes consolidés	Date d'acquisition	Prix d'exercice
Jean-Claude CARQUILLAT	-	-	-	-	-

Actions de performance devenues disponibles durant l'exercice pour chaque dirigeant mandataire social				
Actions de performance devenues disponibles pour les dirigeants mandataires sociaux	N° et date du plan	Nombre d'actions devenues disponibles durant l'exercice	Conditions d'acquisition	Période d'attribution
Jean-Claude CARQUILLAT	-	-	-	-

II- PRESENTATION DU GROUPE FIDUCIAL OFFICE SOLUTIONS ET DE SES ACTIVITES

2-1 : ORGANIGRAMME DU GROUPE FIDUCIAL OFFICE SOLUTIONS

Structure du Groupe au 30 septembre 2013



2-2 : INFORMATIONS SUR L'ACTIVITE

a) Le marché

FIDUCIAL OFFICE SOLUTIONS a pour axe de développement prioritaire la distribution directe de fournitures de bureau et de mobilier de bureau aux entreprises, activité qui représente 96,4% de son chiffre d'affaires total. En complément et en synergie, FIDUCIAL OFFICE SOLUTIONS propose un service d'imprimerie et arts graphiques.

Selon la dernière étude publiée par la filière papetière au titre de 2009 (source UFIPA / I+C), la consommation d'articles de papeterie et de fournitures de bureau s'est élevée à 5 milliards d'euros (hors les produits de la carterie), avec la répartition suivante en fonction des circuits de distribution :

- Les fournisseuristes (dont FIDUCIAL BUREAUTIQUE) occupent 40% du marché par la distribution directe aux entreprises et aux administrations.
- La vente par correspondance et les superstores représentent une part de 14,3%
- Les ventes directes par les fabricants (enveloppes et papiers) totalisent 8,5%
- Les grandes et moyennes surfaces et les détaillants non spécialisés se partagent les 37,2% restants

En moyenne glissante d'octobre 2012 à octobre 2013, le marché de la papeterie dans son ensemble (tous circuits de distribution confondus) affiche un recul supérieur à 3%. Il en est de même pour les ventes réalisées par les fournisseurs de bureau (source UFIPA I+C)

b) La clientèle

La clientèle de FIDUCIAL OFFICE SOLUTIONS est constituée d'environ 69 000 clients dont 30% de grandes entreprises et 70% de PME et PMI. Chaque segment contribue à hauteur de 50% du chiffre d'affaires.

c) Les produits proposés

La gamme des produits est très large :

- Fournitures de bureau
- Consommables informatiques
- Produits pour les services généraux
- Bureautique
- Mobilier
- Offre d'imprimerie
- Offre de services logistiques
- Une marque de distribution : les produits PROGRESS couvrent l'essentiel du monde du bureau avec plus de 800 références.

d) Les services – la proximité

FIDUCIAL OFFICE SOLUTIONS se distingue de la concurrence en proposant des services tels que :

☞ La proximité, avec :

- 36 implantations commerciales
- 361 commerciaux
- 133 assistantes commerciales
- 197 chauffeurs-livreurs-monteurs
- 1 imprimerie

☞ Le télé-approvisionnement:

- INTERNET
- EDI, échange inter-application
- Logiciel de télé-approvisionnement

☞ La dématérialisation :

- Des factures (dématérialisation fiscale, cartes d'achat,...)

☞ La logistique :

- Livraison en FRANCE et en BELGIQUE en 24H
- 26 plates-formes régionales
- Un centre automatisé de stockage et de préparation de commandes
- Un centre de service (retours clients et SAV, mobilier, hors catalogue, produits personnalisés d'imprimerie, opérations spéciales)

e) Les engagements clients

FIDUCIAL OFFICE SOLUTIONS a choisi, avec la certification ISO 9001 Version 2008, de s'engager pour un service de qualité défini en 5 points :

- **Proposer une gamme actualisée en permanence** de produits et services répondant aux exigences de nos clients ;
- **Privilégier la proximité** dans la relation avec nos clients afin de mieux les comprendre et satisfaire leurs besoins ;
- **Assurer une prestation logistique performante et personnalisée**, en conformité avec les attentes de nos clients ;
- **Améliorer en permanence notre efficacité et notre productivité** afin d'être toujours plus compétitifs ;
- **Assumer nos responsabilités** dans le cadre du développement durable ;

f) L'offre INTERNET

Très en avance dans l'utilisation des nouvelles technologies, FIDUCIAL OFFICE SOLUTIONS propose depuis novembre 1998 une offre de télé-approvisionnement sur Internet : www.fos.com ou www.fiducialofficesolutions.com

Actuellement, plus de 50% des clients passent déjà leurs commandes sur Internet. La force de cette pratique se décline en 4 points :

- Maîtrise des coûts
- Facilité et simplicité (recherche aisée des produits, mise à jour en permanence des nouveautés, accès 24h/24 et 7J/7, commande des imprimés personnalisés en ligne)
- Confidentialité et rapidité
- Gestion et sécurité (chiffrage automatique des commandes, accès aux statistiques, contrôle des dépenses grâce au budget en ligne, fonctionnalités personnalisables).

Depuis juillet 2011, le Groupe a lancé son site marchand www.pourmonbureau.com qui s'adresse principalement au marché des TPE (artisans, commerçants, professions libérales, créateurs d'entreprises, ...). Il a été créé avec les dernières technologies internet et conçu pour offrir un grand confort d'utilisation pour nos clients et prospects.

Avec l'acquisition de VEOPRINT en octobre 2012, les clients du Groupe peuvent désormais faire fabriquer leurs imprimés directement à partir du site marchand www.fos.com

g) Autres précisions concernant l'activité

- La saisonnalité des activités :

A l'exception des périodes de congés (traditionnellement en août et en mai), les activités de FIDUCIAL OFFICE SOLUTIONS sont peu affectées par des phénomènes de saisonnalité.

- Les principaux concurrents :

Les principaux concurrents sont les sociétés OFFICE DEPOT et LYRECO.
FIDUCIAL OFFICE SOLUTIONS se classe au 3^{ème} rang des fournisseuristes spécialistes de la vente aux entreprises via un réseau commercial hors VPC et rendant un service national (source UFIPA)

- Les restrictions à l'activité:

Les activités déployées au sein du Groupe ne sont soumises à aucun statut fiscal spécifique ni à aucune règle publique particulière.

**2-3 : LOCALISATION, IMPORTANCE DES PRINCIPAUX ETABLISSEMENTS
FIDUCIAL OFFICE SOLUTIONS**



2-4 : ADMINISTRATION - CONTROLE

◆ CONSEIL D'ADMINISTRATION

Président et Directeur Général Jean-Claude CARQUILLAT
67, boulevard Eugène Réguillon
69100 VILLEURBANNE

Administrateurs Nathalie JARJAILLE
3, Allée de Longchamps
69570 DARDILLY

FIDUCIAL SC
Représentée par Bertrand COTE

FIDUCIAL FINANCIAL SERVICES S.A.
Représentée par Bernard FLEUR

◆ COMMISSAIRES AUX COMPTES

TITULAIRES Cabinet ESCOFFIER
Cabinet BOREL et Associés

SUPPLEANTS Cabinet ABSCISSE COMPTA
Pascal BOREL

2-5 : EVOLUTION BOURSIERE

FIDUCIAL OFFICE SOLUTIONS– EURONEXT PARIS - EUROLIST
Code EURONEXT : FR 0000061418
Type : Action - Fixing

	Cours en Euros		Transactions	
	Plus haut	Plus bas	En titres	En Euros
2012				
Janvier	28,49	28,48	21	598,25
Février	28,48	28,48	21	598,08
Mars	28,49	28,25	51	1 444,45
Avril	28,25	28,25	19	536,75
Mai	28,25	28,25	22	621,50
Juin	28,25	28,25	21	593,25
Juillet	28,25	28,25	21	593,25
Août	28,25	28,25	24	678,00
Septembre	28,25	28,24	21	593,22
Octobre	28,25	28,25	23	649,75
Novembre	28,25	28,25	22	621,50
Décembre	28,26	28,25	19	536,84
2013				
Janvier	28,26	28,26	22	621,72
Février	28,26	28,26	20	565,20
Mars	28,26	28,26	19	536,94
Avril	28,26	28,26	21	593,46
Mai	28,26	28,26	22	621,72
Juin	28,26	28,26	20	565,20
Juillet	28,27	28,00	68	1912,74
Août	28,01	28,01	28	784,28
Septembre	28,01	28,01	39	1 092,39
Octobre	28,01	27,75	62	1 725,61
Novembre	27,76	27,75	40	1 110,38
Décembre	27,76	27,76	24	666,24

(Source EURONEXT)

Le cours de l'action FIDUCIAL OFFICE SOLUTIONS au 31 décembre 2013 (dernier cours) est de 27,76 €.

4 – ATTESTATION DE LA PERSONNE ASSUMANT LA RESPONSABILITE DU RAPPORT FINANCIER ANNUEL

J'atteste, à ma connaissance, que les comptes sont établis conformément aux normes comptables applicables et donnent une image fidèle du patrimoine, de la situation financière et du résultat de la société et de l'ensemble des entreprises comprises dans la consolidation, et que le rapport d'activité ci-joint présente un tableau fidèle de l'évolution des affaires, des résultats et de la situation financière de la société et de l'ensemble des entreprises comprises dans la consolidation ainsi qu'une description des principaux risques et incertitudes auxquels elles sont confrontées.

Jean-Claude CARQUILLAT
Président du Conseil d'Administration

5- RAPPORTS DES CONTROLEURS LEGAUX DES COMPTES

5-1 RAPPORT DES COMMISSAIRES AUX COMPTES SUR LES COMPTES ANNUELS EXERCICE CLOS LE 30/09/2013

Assemblée Générale d'approbation des comptes de l'exercice clos le 30 septembre 2013

Cabinet BOREL et ASSOCIES
1 avenue Dutrievoz
69626 VILLEURBANNE Cedex

Cabinet ESCOFFIER
40 rue Laure Diebold
69009 LYON

Aux actionnaires,

En exécution de la mission qui nous a été confiée par votre assemblée générale, nous vous présentons notre rapport relatif à l'exercice clos le 30 septembre 2013 sur :

- le contrôle des comptes annuels de la société **FIDUCIAL OFFICE SOLUTIONS** établis en milliers d'euros, tels qu'ils sont joints au présent rapport,
- la justification de nos appréciations,
- les vérifications et informations spécifiques prévues par la loi.

Les comptes annuels ont été arrêtés par le Conseil d'Administration. Il nous appartient, sur la base de notre audit, d'exprimer une opinion sur ces comptes.

I - OPINION SUR LES COMPTES ANNUELS

Nous avons effectué notre audit selon les normes d'exercice professionnel applicables en France ; ces normes requièrent la mise en œuvre de diligences permettant d'obtenir l'assurance raisonnable que les comptes annuels ne comportent pas d'anomalies significatives. Un audit consiste à vérifier, par sondages, ou au moyen d'autres méthodes de sélection, les éléments justifiant des montants et informations figurant dans les comptes annuels. Il consiste également à apprécier les principes comptables suivis, les estimations significatives retenues et la présentation d'ensemble des comptes. Nous estimons que les éléments que nous avons collectés sont suffisants et appropriés pour fonder notre opinion.

Nous certifions que les comptes annuels sont, au regard des règles et principes comptables français, réguliers et sincères et donnent une image fidèle du résultat des opérations de l'exercice écoulé ainsi que de la situation financière et du patrimoine de la société à la fin de cet exercice.

II - JUSTIFICATION DES APPRECIATIONS

En application des dispositions de l'article L.823-9 du Code de Commerce relatives à la justification de nos appréciations, nous portons à votre connaissance les éléments suivants :

Eu égard à son activité de société holding, la société FIDUCIAL OFFICE SOLUTIONS détient des titres de participation tels qu'indiqué dans la note 1 « Immobilisations financières » et dont le détail figure en note 10 - « Renseignements concernant les filiales et participations » de l'annexe comptable.

Dans le cadre de nos appréciations des règles et principes comptables suivis par la société, nous nous sommes assurés de la correcte évaluation de ces titres selon les principes comptables en vigueur tels que décrits dans le paragraphe 1 « REGLES ET METHODES COMPTABLES » de l'annexe.

Les appréciations ainsi portées s'inscrivent dans le cadre de notre démarche d'audit des comptes annuels, pris dans leur ensemble, et ont donc contribué à la formation de notre opinion exprimée dans la première partie de ce rapport.

III - VERIFICATIONS ET INFORMATIONS SPECIFIQUES

Nous avons également procédé, conformément aux normes d'exercice professionnel applicables en France, aux vérifications spécifiques prévues par la loi.

Nous n'avons pas d'observation à formuler sur la sincérité et la concordance avec les comptes annuels des informations données dans le rapport de gestion du Conseil d'Administration et dans les documents adressés aux actionnaires sur la situation financière et les comptes annuels ;

Concernant les informations fournies en application des dispositions de l'article L. 225-102-1 du code de commerce sur les rémunérations et avantages versés aux mandataires sociaux ainsi que sur les engagements consentis en leur faveur, nous avons vérifié leur concordance avec les comptes ou avec les données ayant servi à l'établissement de ces comptes et, le cas échéant, avec les éléments recueillis par votre société auprès des sociétés contrôlant votre société ou contrôlées par elle. Sur la base de ces travaux, nous attestons l'exactitude et la sincérité de ces informations.

En application de la loi, nous nous sommes assurés que les diverses informations relatives à l'identité des détenteurs du capital ou des droits de vote vous ont été communiquées dans le rapport de gestion.

Lyon, le 31 janvier 2014

Les commissaires aux comptes inscrits

Cabinet BOREL et ASSOCIES
Arnaud COSTARD

Cabinet ESCOFFIER
Marc ESCOFFIER

5-2 RAPPORT DES COMMISSAIRES AUX COMPTES SUR LES COMPTES
CONSOLIDES EXERCICE CLOS LE 30/09/2013

Assemblée générale d'approbation des comptes de l'exercice clos le 30 septembre 2013

Cabinet BOREL et ASSOCIES
1 avenue Dutrievoz
69626 VILLEURBANNE Cedex

Cabinet ESCOFFIER
40 rue Laure Diebold
69009 LYON

Aux actionnaires,

En exécution de la mission qui nous a été confiée par votre assemblée générale, nous vous présentons notre rapport relatif à l'exercice clos le 30 septembre 2013 sur :

- le contrôle des comptes consolidés de la société **FIDUCIAL OFFICE SOLUTIONS** établis en milliers d'euros, tels qu'ils sont joints au présent rapport,
- la justification de nos appréciations,
- la vérification spécifique prévue par la loi.

Les comptes consolidés ont été arrêtés par le conseil d'administration. Il nous appartient, sur la base de notre audit, d'exprimer une opinion sur ces comptes.

I. OPINION SUR LES COMPTES CONSOLIDES

Nous avons effectué notre audit selon les normes d'exercice professionnel applicables en France ; ces normes requièrent la mise en œuvre de diligences permettant d'obtenir l'assurance raisonnable que les comptes consolidés ne comportent pas d'anomalies significatives. Un audit consiste à vérifier, par sondages ou au moyen d'autres méthodes de sélection, les éléments justifiant des montants et informations figurant dans les comptes consolidés. Il consiste également à apprécier les principes comptables suivis, les estimations significatives retenues et la présentation d'ensemble des comptes. Nous estimons que les éléments que nous avons collectés sont suffisants et appropriés pour fonder notre opinion.

Nous certifions que les comptes consolidés sont, au regard du référentiel IFRS tel qu'adopté dans l'Union européenne, réguliers et sincères et donnent une image fidèle du patrimoine, de la situation financière, ainsi que du résultat de l'ensemble constitué par les personnes et entités comprises dans la consolidation.

II. JUSTIFICATION DES APPRECIATIONS

En application des dispositions de l'article L. 823-9 du code de commerce relatives à la justification de nos appréciations, nous portons à votre connaissance les éléments suivants :

Nous nous sommes assurés de la correcte comptabilisation des immobilisations incorporelles conformément aux principes comptables décrits dans les notes 3.C et 3.D de l'annexe. Nos travaux ont également consisté à vérifier le bien fondé de l'approche retenue, le caractère raisonnable de ces évaluations, ainsi que la cohérence d'ensemble en résultant.

Les appréciations ainsi portées s'inscrivent dans le cadre de notre démarche d'audit des comptes consolidés, pris dans leur ensemble, et ont donc contribué à la formation de notre opinion, exprimée dans la première partie de ce rapport.

III. VERIFICATION SPECIFIQUE

Nous avons également procédé, conformément aux normes d'exercice professionnel applicables en France, à la vérification spécifique prévue par la loi des informations données dans le rapport sur la gestion du groupe.

Nous n'avons pas d'observation à formuler sur leur sincérité et leur concordance avec les comptes consolidés.

Lyon, le 31 janvier 2014

Les Commissaires aux Comptes Inscrits

Cabinet BOREL et ASSOCIES
Arnaud COSTARD

Cabinet ESCOFFIER
Marc ESCOFFIER

6- HONORAIRES DES CONTROLEURS LEGAUX DES COMPTES AU TITRE DE L'EXERCICE 2012/2013

(en K€)	Cabinet Escoffier				Cabinet Borel			
	Montant HT		%		Montant HT		%	
	N	N-1	N	N-1	N	N-1	N	N-1
Audit								
1 - Commissariat aux comptes, certification, examen des comptes individuels et consolidés :								
- Emetteur	31,0	30,8			31,0	30,8		
- Filiales intégrées globalement	74,4	68,6			45,6	45,6		
2 - Autres diligences et prestations directement liées à la mission du CAC								
- Emetteur								
- Filiales intégrées globalement								
Sous-total	105,4	99,4	100%	100%	76,6	76,4	100%	100%
Autres prestations rendues par les réseaux								
3 - Juridique, fiscal, social								
4 - Autres								
Sous-total	0	0	0%	0%	0	0	0%	0%
TOTAL	105,4	99,4	100%	100%	76,6	76,4	100%	100%